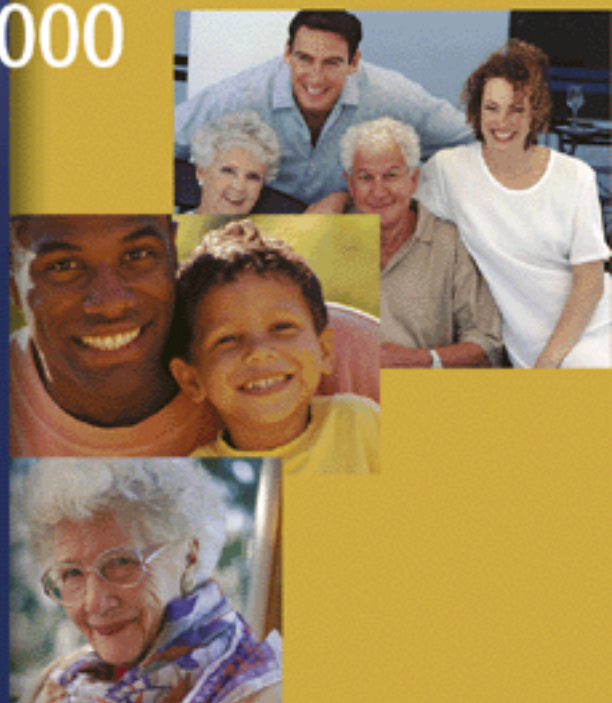




Portrait évolutif
du régime public
d'assurance médicaments
(version abrégée)

1998-1999-2000



Régie de
l'assurance maladie

Québec



PORTRAIT ÉVOLUTIF DU RÉGIME PUBLIC D'ASSURANCE MÉDICAMENTS

(VERSION ABRÉGÉE)

1998-1999-2000

Service de l'actuariat et des analyses économiques

DIRECTION GÉNÉRALE DE L'ADMINISTRATION
ET DE LA GESTION DE L'INFORMATION

Juin 2002

Recherche et conception

Danielle Bégin
Marc Saindon

Collaboration

Christine Deschênes

Traitement informatique

Danielle Bégin
Marc Saindon

Révision

Guy Simard

Mise en page

Carolle Duguay

Coordination de la production

Direction des communications

Pour informations :

Marc Saindon

Régie de l'assurance maladie du Québec

1125 , chemin Saint-Louis

Sillery (Québec)

G1S 1E7

Tél. 418-682-5103 poste 4461

Courriel : marc.saindon@ramq.gouv.qc.ca

Le présent document est disponible à la section Rapports d'études et statistiques sous la rubrique Rapports d'études du site Web de la Régie de l'assurance maladie du Québec dont l'adresse est : www.ramq.gouv.qc.ca

TABLE DES MATIÈRES

Faits saillants	5
Introduction	7
Objectifs	9
Méthodologie	11
Différences méthodologiques avec les statistiques annuelles de la Régie	13
Résultats	
Le taux de participation	15
Le nombre de participants et le coût annuel moyen par participant	15
Les ordonnances	16
Les percentiles du coût annuel des participants	18
Les grands utilisateurs	18
Les classes de médicaments :	
1. Les anti-infectieux	21
2. Les cardio-vasculaires (excluant les hypolipémiants)	23
3. Les hypolipémiants	25
4. Les médicaments du système nerveux central (excluant les anti-inflammatoires non stéroïdiens)	27
5. Les anti-inflammatoires non stéroïdiens	29
6. Les gastro-intestinaux	31
7. Les hormones et substituts	33
Comparaisons entre les adhérents et les prestataires d'assistance-emploi (graphiques A à H)	35
Comparaisons entre un groupe de personnes assurées en vertu d'un régime privé et les adhérents inscrits à la Régie (tableaux A à G)	43
Liste des tableaux	47
Liste des graphiques	53
Liste des classes de médicaments	55
Annexe 1 — Population assurée et participation	57
Annexe 2 — Ensemble des participants	63
Annexe 3 — Prestataires d'assistance-emploi	77
Annexe 4 — Adhérents	91
Annexe 5 — Personnes âgées de 65 ans et plus	105

FAITS SAILLANTS

- Pour l'ensemble des participants, augmentation de 4 % du nombre de participants entre 1998 et 2000. Taux de participation global de 68 % en 2000;
- Entre 1998 et 2000, diminution du nombre de participants de 12 % chez les PAE¹, et augmentations respectives de 12 % et 5 % chez les AD² et les PA³. Taux de participation de 67 % pour les PAE, de 59 % pour les AD et de 89 % pour les PA en 2000;
- Augmentation de 32 % du coût annuel moyen par participant entre 1998 et 2000 pour l'ensemble des participants. Il est de 760 \$ en 2000;
- En 2000, coût annuel moyen par participant de 796 \$ pour les PAE, 396 \$ pour les AD et 1 240 \$ pour les PA. Augmentations respectives de 53 %, 28 % et 30 % entre 1998 et 2000;
- Augmentation de 12 % du coût moyen par ordonnance des PAE entre 1998 et 2000. Chez les AD, augmentation de 13 % et chez les PA, de 9 %. En 2000, coût moyen par ordonnance de 30,39 \$ pour les PAE, de 30,32 \$ pour les AD et de 27,39 \$ pour les PA;
- Augmentation de 37 % du nombre annuel moyen d'ordonnances par participant chez les PAE entre 1998 et 2000, de 14 % chez les AD et 20 % chez les PA. En 2000, nombre annuel moyen d'ordonnances par participant de 26 pour les PAE, 13 pour les AD et 45 pour les PA;
- En 2000, 84 % du coût annuel total des PAE est associé aux 25 % de PAE participants ayant les coûts annuels les plus élevés (grands utilisateurs). Chez les AD, 79 % du coût annuel total est attribuable aux grands utilisateurs et chez les PA, la proportion est de 59 %;
- Anti-infectieux : Stabilité du taux de participation entre 1998 et 2000. En 2000, il est de 32 % pour l'ensemble des participants, 36 % pour les femmes et 28 % pour les hommes. Augmentation de 26 % du coût annuel moyen par participant entre 1998 et 2000. En 2000, il est de 110 \$ pour l'ensemble des participants, de 83 \$ pour les femmes et de 150 \$ pour les hommes.
- Cardio-vasculaires (excluant les hypolipémiants): Augmentation légère du taux de participation entre 1998 et 2000. Il passe de 18 % à 20 %. En 2000, il est de 22 % pour les femmes et de 18 % pour les hommes. De 1998 à 2000, le coût annuel moyen par participant augmente de 9 % et est de 380 \$ en 2000.
- Hypolipémiants : Augmentation du taux de participation entre 1998 et 2000. Il passe de 7 % à 10 %. Taux de participation identique chez les hommes et les femmes en 2000. Coût annuel moyen par participant augmente de 6 % de 1998 à 2000 et est de 559 \$ en 2000.

¹ Prestataires d'assistance-emploi.

² Adhérents.

³ Personnes âgées de 65 ans et plus.

- Médicaments du système nerveux central (excluant les anti-inflammatoires non stéroïdiens): Stabilité du taux de participation entre 1998 et 2000. En 2000, il est de 29 % pour l'ensemble des participants, de 24 % chez les hommes et de 34 % chez les femmes. Taux de participation respectifs des PAE, des AD et des PA de 33 %, 18 % et 49 % en 2000. Augmentation du coût annuel moyen par participant de 37 % entre 1998 et 2000. En 2000, il est de 144 \$ pour l'ensemble des participants, 131 \$ pour les femmes et 165 \$ pour les hommes. Les PAE ont les coûts annuels moyens par participant les plus élevés en 2000, soit 210 \$ pour les femmes et 325 \$ pour les hommes.
- Anti-inflammatoires non stéroïdiens : Augmentation importante du taux de participation entre 1998 et 2000. Il passe de 19 % à 24 % et croît avec l'âge. En 2000, taux de participation de 26 % pour les femmes et de 21 % pour les hommes. Augmentation de 76 % du coût annuel moyen par participant entre 1998 et 2000. En 2000, il est de 118 \$ pour l'ensemble des participants, de 128 \$ chez les femmes et de 103 \$ chez les hommes.
- Gastro-intestinaux : Stabilité du taux de participation entre 1998 et 2000. En 2000, il est de 12 % pour l'ensemble des participants, de 14 % chez les femmes et de 10 % chez les hommes. Il augmente avec l'âge. Taux de participation des PAE et des AD très différents. En 2000, celui des PAE est de 11 % et celui des AD, de 6 %. Augmentation de 26 % du coût annuel moyen par participant entre 1998 et 2000. Il est de 367 \$ en 2000.
- Hormones et substituts : Entre 1998 et 2000, augmentation légère du taux de participation. Il est de 28 % en 2000 pour l'ensemble des participants, 40 % pour les femmes et 15 % pour les hommes. Augmentation de 10 % du coût annuel moyen par participant entre 1998 et 2000. En 2000, il est de 192 \$ pour l'ensemble des participants, de 184 \$ chez les femmes et de 217 \$ chez les hommes.
- Comparaisons adhérents et prestataires d'assistance-emploi :

En 2000,

Coût annuel moyen par participant de 796 \$ pour les PAE comparativement à 396 \$ pour les AD;
 Taux de participation de 67 % pour les PAE et de 59 % pour les AD;
 Consommation différente des anti-infectieux, des médicaments du système nerveux central et des gastro-intestinaux.

- Comparaisons personnes assurées en vertu d'un régime privé et adhérents:

En 1998 et 1999,

Coût moyen par ordonnance moins élevé pour les adhérents;
 Nombre annuel moyen d'ordonnances par participant plus élevé pour les adhérents;
 Coût annuel moyen par participant plus élevé pour les adhérents;
 Proportion identique du coût annuel total attribuable aux grands utilisateurs chez personnes assurées en vertu d'un régime privé et les adhérents.

INTRODUCTION

Le Régime général d'assurance médicaments (RGAM) a atteint cinq ans d'existence à la fin de l'année 2001. La composante publique du régime est administrée par la Régie de l'assurance maladie du Québec (Régie).

La clientèle assurée par la Régie est divisée en trois groupes : Les prestataires d'assistance-emploi, les personnes âgées de 65 ans et plus et les adhérents. La consommation de médicaments de ces groupes est très différente et les comparaisons entre la clientèle des régimes collectifs privés et la clientèle publique sont peu nombreuses. Enfin, la croissance des coûts du régime public constitue un problème de taille et menace son intégrité. C'est dans ce contexte que ce rapport a été préparé.

OBJECTIFS

L'objectif principal de ce rapport est de montrer l'évolution de la consommation de médicaments de la clientèle du régime public d'assurance médicaments pour les années 1998, 1999 et 2000. Le second objectif est de comparer la consommation des adhérents au régime public, d'abord avec celle des PAE, puis avec celle d'un groupe formé de la clientèle de plusieurs assureurs privés.

Plus spécifiquement, les éléments suivants sont examinés en fonction du sexe, de l'âge et de la catégorie de personnes assurées au régime public : le taux de participation, le nombre de participants, le coût annuel moyen par participant, le coût moyen par ordonnance, le nombre d'ordonnances, les percentiles du coût annuel des participants, le nombre de grands utilisateurs et les coûts associés aux grands utilisateurs. S'ajoutent à cela, le coût annuel moyen par participant, le nombre de participants et le taux de participation pour certaines classes de médicaments.

MÉTHODOLOGIE

Les années de référence

Les années de références sont les années civiles 1998, 1999 et 2000.

L'âge et le groupe d'âge

L'âge est déterminé au 1^{er} juillet pour chaque année de référence. Ainsi, une personne assurée fait partie d'un seul groupe d'âge.

La population assurée

Une personne assurée est celle qui est à la fois inscrite et admissible au régime public d'assurance médicaments au moins une journée dans l'année de référence. Dans de rares cas, une personne peut avoir reçu une ou plusieurs ordonnance(s) durant l'année tout en ne rencontrant pas les critères d'inscription ou d'admissibilité au régime public. Dans ce rapport, cette personne est alors considérée comme assurée pour l'année en question, même si la Régie procède à une rectification ultérieure.

Chaque personne assurée compte une seule catégorie, soit prestataire d'assistance-emploi (PAE), personne âgée de 65 ans et plus (PA) ou Adhérent (AD). Si une personne est inscrite dans plus d'une catégorie durant une année, la catégorie qui lui est assignée est celle pour laquelle elle est inscrite le plus grand nombre de jours dans l'année de référence. Lorsque, pour une personne assurée, deux catégories comptent le même nombre de jours d'inscription, la catégorie PAE a priorité sur la catégorie PA, et tous deux ont priorité sur la catégorie AD.

Lorsqu'une personne dont l'anniversaire survient après le 1^{er} juillet n'était pas inscrite au régime public avant son 65^e anniversaire, la catégorie assignée est PA et le groupe d'âge est 55 à 64 ans. De plus, quelques personnes inscrites dans la catégorie AD sont dans le groupe d'âge 65 ans et plus. Cette situation se présente habituellement dans le cas d'un décès, lorsque dans l'année de leur 65^e anniversaire, c'est la catégorie AD qui compte le plus grand nombre de jours.

Compte tenu de ces particularités, les résultats présentés dans les tableaux sont intégrés aux graphiques correspondants en fonction des groupes d'âge représentatifs de chaque catégorie de personnes assurées. Ainsi, pour les PAE et les AD, les graphiques présentent les données des groupes d'âge de 0 à 64 ans. Pour les PA, seules les données des groupes d'âge de 65 ans et plus sont intégrées aux graphiques.

La participation

Un participant est une personne assurée ayant reçu au moins une ordonnance durant l'année de référence. Le taux de participation est obtenu en divisant le nombre de participants par le nombre de personnes assurées. La participation est mesurée pour les catégories PAE, AD, PA et pour l'ensemble des participants.

Les ordonnances

Une ordonnance correspond à une demande de paiement d'un pharmacien dont le statut est «payé». Les ordonnances associées aux programmes «MTS», «Tuberculose», « Patient d'exception » et «Achats de lits», ainsi que celles ayant trait aux opinions pharmaceutiques, aux refus d'exécuter ou de renouveler une ordonnance et à la rémunération mensuelle du pharmacien désigné ne sont pas considérées dans ce rapport.

Le coût annuel moyen par participant

Le coût annuel moyen par participant correspond à la somme du coût des médicaments délivrés durant l'année et du coût des honoraires afférents, le tout divisé par le nombre de participants. Ce coût ne tient pas compte de la contribution des participants.

Le coût moyen par ordonnance

Le coût moyen par ordonnance correspond au total du coût des médicaments délivrés durant l'année et du coût des honoraires afférents, le tout divisé par le nombre d'ordonnances. Ce coût ne tient pas compte de la contribution des participants.

Les percentiles

Le percentile est la valeur d'une variable au-dessous de laquelle se retrouve un pourcentage déterminé des données, par exemple 25 %, 50 %, 75 % ou 90 %, lorsque celles-ci sont placées en ordre croissant. Dans ce rapport, les percentiles sont calculés en fonction du coût annuel des participants.

Les grands utilisateurs

Les grands utilisateurs sont déterminés à l'aide du 75^e percentile du coût annuel des participants. Cela permet de déterminer le seuil du coût annuel au-delà duquel un participant fait partie des 25 % des participants ayant les coûts annuels les plus élevés.

Ces 25 % de grands utilisateurs sont déterminés pour l'ensemble des participants et pour chaque catégorie de personnes assurées. Ils ne sont pas calculés par groupe d'âge, ainsi, le pourcentage de grands utilisateurs varie en fonction du groupe d'âge.

Les classes de médicaments

Certaines classes de médicaments sont analysées séparément afin de mieux comprendre l'évolution de la consommation de médicaments, Ces classes sont les anti-infectieux, les cardio-vasculaires (excluant les hypolipémiants), les hypolipémiants, les médicaments du système nerveux central (excluant les anti-inflammatoires non-stéroïdiens), les anti-inflammatoires non stéroïdiens, les gastro-intestinaux et, enfin, les hormones et substituts.

DIFFÉRENCES MÉTHODOLOGIQUES AVEC LES STATISTIQUES ANNUELLES DE LA RÉGIE

Chaque année, la Régie publie des statistiques annuelles dont une section porte sur le régime public d'assurance médicaments. La méthodologie utilisée pour le calcul de la population assurée et des participants dans les statistiques annuelles étant différente de celle utilisée dans ce rapport, les résultats diffèrent. Le nombre de personnes assurées et le nombre de participants sont supérieurs dans la présente étude.

Dans les statistiques annuelles, la population assurée et le nombre de participants sont calculés en équivalents temps complet. Il s'agit d'une méthode qui comptabilise, pour chaque jour de l'année, l'admissibilité et la participation des personnes. Si une personne n'est pas admissible pour toute l'année, elle prendra une valeur équivalente à la fraction représentée par le nombre de jours d'admissibilité sur le nombre total de jours dans l'année. Si la personne assurée a fait exécuter au moins une ordonnance durant sa période d'admissibilité, elle sera considérée comme participante et prendra, pour sa participation, la même valeur que celle de son admissibilité.

De plus, dans les statistiques annuelles, une personne peut être comptée dans plus d'une catégorie pour l'année civile concernée, et dans plus d'un groupe d'âge.

Les deux rapports présentent une autre différence qui concerne le coût total des ordonnances permettant d'établir le coût moyen par ordonnance. Dans les statistiques annuelles, le coût total des ordonnances est supérieur à celui de ce rapport. En effet, les ordonnances associées aux programmes «MTS», «Tuberculose», « Patient d'exception » et «Achats de lits», ainsi que celles ayant trait aux opinions pharmaceutiques, aux refus d'exécuter ou de renouveler une ordonnance et à la rémunération mensuelle du pharmacien désigné sont comptabilisées dans les statistiques annuelles, contrairement au présent rapport.

RÉSULTATS

Le taux de participation

L'ensemble des participants

Le taux de participation pour l'ensemble de la population assurée varie peu entre 1998 et 2000, soit 67 % en 1998 et 1999 et 68 % en 2000 (Tableau 1.1). En 2000, le taux de participation est de 75 % pour les femmes et de 60 % pour les hommes. Il varie entre 39 % pour les hommes de 15 à 24 ans et 94 % pour les femmes de 75 ans et plus. Le taux de participation des femmes varie en fonction de l'âge. Ainsi, il est très élevé pour les 15 à 24 ans, diminue entre 25 et 44 ans et augmente par la suite. Chez les hommes, le taux de participation atteint son minimum dans le groupe d'âge 15 à 24 ans et augmente graduellement par la suite (Tableau 1.2).

Les prestataires d'assistance-emploi

Pour les prestataires d'assistance-emploi, le taux de participation augmente légèrement de 1998 à 2000. Il passe de 64 % en 1998, à 65 % 1999 et à 67 % en 2000 (Tableau 1.3). En 2000, il est de 74 % chez les femmes et de 58 % chez les hommes. Sauf pour les groupes d'âge 0 à 4 ans, il est toujours plus élevé chez les femmes (Tableau 1.4).

Les adhérents

Pour les adhérents, le taux de participation est stable à 59 % entre 1998 et 2000 (Tableau 1.5). En 2000, le taux de participation des femmes est de 67 % et de 49 % pour les hommes. En 2000, il varie entre 38 % pour les hommes de 15 à 24 ans et de 25 à 34 ans et 86 % pour les femmes de 55 à 64 ans (Tableau 1.6).

Les personnes âgées de 65 ans et plus

Chez les personnes âgées de 65 ans et plus, le taux de participation passe de 84 % en 1998, à 85 % en 1999 et à 89 % en 2000 (Tableau 1.7). En 2000, le taux de participation des femmes est de 91 % et celui des hommes de 86 %. Le taux de participation est plus élevé chez les personnes âgées de 75 ans et plus et pour chaque groupe d'âge il est plus élevé pour les femmes (Tableau 1.8).

Le nombre de participants et le coût annuel moyen par participant

L'ensemble des participants

Le nombre total de participants augmente pendant la période étudiée, passant de 2 239 113 en 1998, à 2 288 119 en 1999 et à 2 329 619 en 2000. Le groupe d'âge des 65 à 74 ans en compte le plus, suivi des 75 ans et plus (Tableau 2.1).

Le coût annuel moyen par participant est de 575 \$ en 1998, 653 \$ en 1999 et 760 \$ en 2000. Durant cette dernière année, il est de 113 \$ chez les 0 à 4 ans et augmente en fonction de l'âge pour atteindre 1 328 \$ chez les 75 ans et plus (Tableau 2.1). De plus, en 2000, il est plus élevé chez les hommes, quel que soit le groupe d'âge (Tableau 2.2).

Les prestataires d'assistance-emploi

Le nombre de participants diminue de 505 614 en 1998, à 470 986 en 1999 et à 444 740 en 2000. La baisse se retrouve principalement dans les groupes d'âge 35 à 44 ans ou moins, les autres groupes d'âge étant relativement stables (Tableau 3.1).

Le coût annuel moyen par participant augmente, passant de 520 \$ en 1998, à 644 \$ en 1999 et à 796 \$ en 2000 (Tableau 3.1). En 2000, il est plus élevé pour les hommes, particulièrement dans les groupes d'âge 15 à 24 ans, 25 à 34 ans et 35 à 44 ans, à l'exception des 55 à 64 ans, où il est plus élevé pour les femmes (Tableau 3.2).

Les adhérents

Le nombre de participants connaît une hausse durant la période étudiée, passant de 975 554 en 1998, à 1 040 317 en 1999 et à 1 090 370 en 2000. Tous les groupes d'âge sont en augmentation sauf les 0 à 4 ans qui sont moins nombreux en 2000 qu'en 1999 (Tableau 4.1).

Le coût annuel moyen par participant est de 309 \$ en 1998. Il passe à 347 \$ en 1999 et à 396 \$ en 2000. Pendant la période étudiée, il est en augmentation dans tous les groupes d'âge (Tableau 4.1). Globalement, en 2000, le coût annuel moyen par participant est le même pour les femmes et les hommes (Tableau 4.2).

Les personnes âgées de 65 ans et plus

Le nombre de participants augmente passant de 757 945 en 1998, à 776 816 en 1999 et à 794 509 en 2000 (Tableau 5.1).

Le coût annuel moyen par participant passe de 953 \$ en 1998, à 1 067 \$ en 1999 et à 1 240 \$ en 2000. (Tableau 5.1) Il est plus élevé pour les hommes, peu importe l'année ou le groupe d'âge. (Tableau 5.2)

Les ordonnances

L'ensemble des participants

Le coût moyen par ordonnance passe de 25,98 \$ en 1998, à 27,34 \$ en 1999 et à 28,63 \$ en 2000. Le nombre annuel moyen d'ordonnances par participant augmente de 22,1 en 1998 à 23,9 en 1999 et à 26,6 en 2000. À l'exception des 0 à 4 ans, il augmente en fonction de l'âge en 2000, passant de 4,3 pour les 5 à 14 ans à 52,9 pour les 75 ans et plus (Tableau 2.3).

En 1998, 38 % des participants ont reçu 5 ordonnances ou moins, soit 4 % de l'ensemble des ordonnances. En 2000, 35 % des participants ont reçu 5 ordonnances ou moins ce qui représente 3 % des ordonnances. En 1998, 34 % de l'ensemble des participants ont reçu 21 ordonnances ou plus, soit 81 % des ordonnances. En 2000, ces pourcentages sont respectivement de 38 % et de 85 % (Tableau 2.4).

Les prestataires d'assistance-emploi

Le coût moyen par ordonnance passe de 27,23 \$ en 1998, à 29,11 \$ en 1999, puis à 30,39 \$ en 2000. Il connaît une hausse dans tous les groupes d'âge. Le nombre annuel moyen d'ordonnances par participant est de 19,1 en 1998, de 22,1 en 1999 et de 26,2 en 2000. Il est relativement stable chez les 0 à 4 ans et les 5 à 14 ans et augmente chez les autres groupes d'âge (Tableau 3.3).

En 1998, 49 % des participants ont reçu 5 ordonnances ou moins et 25 % en ont reçues 21 ou plus. En 2000, ces pourcentages sont de 43 % et de 31 %. La proportion des ordonnances totales émises aux participants en ayant reçu 5 ou moins est de 6 % en 1998 et de 4 % en 2000. Pour les participants en ayant reçu 21 ou plus, il est de 79 % en 1998 et de 85 % en 2000 (Tableau 3.4).

Les adhérents

Le coût moyen par ordonnance passe de 26,91 \$ en 1998, à 28,59 \$ en 1999 et à 30,32 \$ en 2000. Il connaît une hausse dans tous les groupes d'âge. Le nombre annuel moyen d'ordonnances par participant est de 11,5 en 1998, de 12,2 en 1999 et de 13,1 en 2000 (Tableau 4.3).

En 1998, 52 % des participants ont reçu 5 ordonnances ou moins et 17 % en ont reçues 21 ou plus. En 2000, les pourcentages respectifs sont de 49 % et de 19 %. La proportion des ordonnances totales émises aux participants en ayant reçu 5 ou moins est de 10 % en 1998 et de 9 % en 2000. Pour les participants en ayant reçu 21 ou plus, il est de 59 % en 1998 et de 64 % en 2000. (Tableau 4.4)

Les personnes âgées de 65 ans et plus

Le coût moyen par ordonnance passe de 25,20 \$ en 1998, à 26,26 \$ en 1999 et à 27,39 \$ en 2000. Le coût moyen par ordonnance diminue avec l'âge. Le nombre annuel moyen d'ordonnances par participant passe de 37,8 en 1998, à 40,6 en 1999 et à 45,3 en 2000. Il augmente avec l'âge (Tableau 5.3).

La majorité des participants reçoivent 21 ordonnances ou plus par année, soit 63 % en 1998 et 69 % en 2000. Les ordonnances émises aux participants en ayant reçu 21 ou plus dans l'année représentent 91 % de l'ensemble des ordonnances en 1998 et 93 % en 2000. (Tableau 5.4)

Les percentiles du coût annuel des participants

L'ensemble des participants

La valeur des percentiles a augmenté de 1998 à 2000. En 1998, 25 % des participants ont un coût annuel inférieur à 52 \$ et 90 % ont un coût annuel inférieur à 1 534 \$. En 2000, les valeurs correspondantes sont de 70 \$ et de 1 998 \$. (Tableau 2.5)

Les prestataires d'assistance-emploi

En 1998, 25 % des participants ont un coût annuel inférieur à 34 \$ et pour 90 %, il est inférieur à 1 403 \$. En 2000, ces valeurs sont de 47 \$ et de 2 209 \$. (Tableau 3.5)

Les adhérents

25 % des participants ont un coût annuel de moins de 35 \$ en 1998 et de moins de 42 \$ en 2000. Pour 90 % des participants, le coût annuel est inférieur à 775 \$ en 1998 et inférieur à 992 \$ en 2000. (Tableau 4.5)

Les personnes âgées de 65 ans et plus

En 1998, 25 % des participants ont un coût annuel inférieur à 247 \$, et pour 90 %, il est inférieur à 2 128 \$. En 2000, ces valeurs sont de 370 \$ et de 2 702 \$. (Tableau 5.5)

Les grands utilisateurs

L'ensemble des participants

En 1998, le 75^e percentile est de 717 \$, de 821 \$ en 1999 et de 975 \$ en 2000 (Tableau 2.5). En 1998, une proportion de 76,4 % du coût annuel total est attribuable aux 25 % de participants dont le coût annuel est égal ou supérieur au 75^e percentile (grands utilisateurs). En 2000, cette proportion est de 75,3 %. Le pourcentage de grands utilisateurs augmente en fonction de l'âge, ainsi que le pourcentage du coût annuel total des grands utilisateurs (Tableaux 2.6 et 2.7 et graphiques 2.6 et 2.7).

Les prestataires d'assistance-emploi

Le 75^e percentile est de 426 \$ en 1998, de 568 \$ en 1999 et de 781 \$ en 2000 (Tableau 3.5). Le pourcentage du coût annuel total des grands utilisateurs est de 85,1 % en 1998 et 1999 et de 84,2 % en 2000.

Le pourcentage de grands utilisateurs augmente en fonction de l'âge, ainsi que le pourcentage du coût annuel total des grands utilisateurs (Tableaux 3.6 et 3.7 et graphiques 3.6 et 3.7).

Les adhérents

Le 75^e percentile est de 294 \$ en 1998, de 328 \$ en 1999 et de 380 \$ en 2000 (Tableau 4.5). Le pourcentage du coût annuel total des grands utilisateurs varie entre 78,3 % en 1998 et 79,0 % en 2000. Le pourcentage de grands utilisateurs augmente en fonction de l'âge, ainsi que le pourcentage du coût annuel total des grands utilisateurs (Tableaux 4.6 et 4.7 et graphiques 4.6 et 4.7).

Les personnes âgées de 65 ans et plus

Le 75^e percentile est de 1 308 \$ en 1998, de 1 456 \$ en 1999 et de 1 684 \$ en 2000 (Tableau 5.5). Le pourcentage du coût annuel total des grands utilisateurs varie entre 60,5 % en 1998 et 58,8 % en 2000 et est plus élevé chez les 75 ans et plus. (Tableaux 5.6 et 5.7 et graphiques 5.6 et 5.7).

Les classes de médicaments

1. Les anti-infectieux

Cette classe regroupe, entre autres, les antibiotiques, les antiviraux et les quinolones.

L'ensemble des participants

Entre 1998 et 2000, le taux de participation est stable. Il est de 33 % en 1998 et 1999 et de 32 % en 2000. Il oscille entre 27 % et 57 % selon l'année et le groupe d'âge. Chez les 0 à 4 ans, il passe de 57 % en 1998 à 52 % en 2000 et de 40 % à 35 % chez les 5 à 14 ans. Dans les autres groupes d'âge, les variations sont peu importantes entre 1998 et 2000 (Tableau 2.8). En 2000, le taux de participation chez les femmes est de 36 % comparativement à 28 % pour les hommes. Les taux sont plus hauts chez les femmes dans chaque groupe d'âge, sauf dans celui des 0 à 4 ans (Tableau 2.9).

Le coût annuel moyen par participant passe de 87 \$ en 1998 à 110 \$ en 2000 (Tableau 2.8) et est particulièrement élevé chez les hommes des groupes d'âge 35 à 44 ans (398 \$) et 45 à 54 ans (304 \$) en 2000 (Tableau 2.9).

Les prestataires d'assistance-emploi

Le taux de participation est stable et s'établit à 36 % en 1998, 1999 et 2000. Il varie entre 31 % et 58 % selon le groupe d'âge et l'année. Pour les années 1998, 1999 et 2000, seuls les 0 à 4 ans ont un taux de participation supérieur à 50 % (Tableau 3.8). En 2000, le taux de participation est de 30 % chez les hommes et de 42 % chez les femmes. Le taux de participation des femmes est supérieur à celui des hommes dans tous les groupes d'âge, sauf chez les 0 à 4 ans. (Tableau 3.9).

Le coût annuel moyen par participant passe de 120 \$ en 1998 à 178 \$ en 2000. De 1998 à 2000, il est très élevé dans les groupes d'âge 25 à 34 ans, 35 à 44 ans et 45 à 54 ans (Tableau 3.8). En 2000, il atteint 729 \$ chez les hommes de 35 à 44 ans et 516 \$ chez ceux de 45 à 54 ans. Globalement, en 2000, le coût annuel moyen par participant est de 108 \$ chez les femmes et de 281 \$ chez les hommes (Tableau 3.9).

Les adhérents

Le taux de participation est stable et s'établit à 31 % en 1998 et 1999 et à 30 % en 2000. Chez les 0 à 4 ans, il est supérieur à 50 % pendant les trois années, mais passe de 57 % en 1998 à 51 % en 2000. Dans les autres groupes d'âge, il varie entre 26 % et 38 % selon l'année et le groupe d'âge (Tableau 4.8). En 2000, le taux de participation est de 25 % chez les hommes et de 34 % chez les femmes. Il est plus élevé chez les femmes dans tous les groupes d'âge, sauf chez les 0 à 4 ans (Tableau 4.9).

Le coût annuel moyen par participant passe de 75 \$ en 1998 à 91 \$ en 2000 (Tableau 4.8). En 2000, il est de 121 \$ chez les hommes et de 71 \$ chez les femmes. Il est plus élevé chez les hommes dans tous les groupes d'âge, sauf chez les 5 à 14 ans et atteint 242 \$ chez les hommes de 35 à 44 ans (Tableau 4.9).

Les personnes âgées de 65 ans et plus

Le taux de participation est stable. Il est de 34 % en 1998 et de 35 % en 1999 et 2000 (Tableau 5.8). En 2000, il s'établit à 37 % chez les femmes et à 33 % chez les hommes (Tableau 5.9).

Le coût annuel moyen par participant passe de 77 \$ en 1998 à 89 \$ en 2000 (Tableau 5.8). En 2000, il est plus élevé chez les hommes que chez les femmes (97 \$ vs 84 \$) (Tableau 5.9).

2. Les cardio-vasculaires (excluant les hypolipémiants)

Cette classe regroupe tous les médicaments cardio-vasculaires sauf les hypolipémiants. La plupart des médicaments utilisés dans le traitement de l'hypertension ou des maladies coronariennes sont dans cette classe.

L'ensemble des participants

Le taux de participation est de 18 % en 1998, de 19 % en 1999 et de 20 % en 2000. Les participants sont concentrés dans les groupes d'âge dépassant 44 ans. Le taux de participation est pratiquement nul dans les groupes d'âge 0 à 4 ans et 5 à 14 ans et atteint un maximum de 62 % chez les 75 ans et plus en 2000 (Tableau 2.10). Pour cette même année, il s'établit à 22 % pour les femmes et à 18 % pour les hommes (Tableau 2.11).

Le coût annuel moyen par participant passe de 348 \$ en 1998 à 380 \$ en 2000 (Tableau 2.10). En 2000, il est pratiquement identique chez les hommes et les femmes (382 \$ vs 380 \$) et dans les groupes d'âge dépassant 44 ans, il oscille entre 304 \$ et 412 \$ selon le sexe et le groupe d'âge (Tableau 2.11).

Les prestataires d'assistance-emploi

Le taux de participation passe de 7 % en 1998, à 8 % en 1999 et à 9 % en 2000. Il est négligeable chez les participants de 24 ans ou moins et augmente graduellement avec l'âge. La majorité des participants se retrouvent dans les groupes d'âge allant de 45 à 64 ans (Tableau 3.10). En 2000, le taux de participation est de 10 % pour les femmes et de 9 % pour les hommes. Dans les groupes d'âge dépassant 24 ans, les femmes ont toujours des taux supérieurs aux hommes (Tableau 3.11).

Le coût annuel moyen par participant est de 315 \$ en 1998, de 328 \$ en 1999 et de 347 \$ en 2000. En 2000, à partir du groupe d'âge de 5 à 14 ans, il augmente avec l'âge (Tableau 3.10). Durant cette dernière année, il s'établit à 341 \$ chez les femmes et à 356 \$ chez les hommes (Tableau 3.11).

Les adhérents

Le taux de participation est de 7 % en 1998 et de 8 % en 1999 et 2000. La majorité des participants se retrouvent dans les groupes d'âge 45 à 54 ans et 55 à 64 ans (Tableau 4.10). Le taux de participation est moins élevé chez les hommes que chez les femmes (7 % vs 8 %) (Tableau 4.11).

Le coût annuel moyen par participant passe de 291 \$ en 1998 à 320 \$ en 2000 (Tableau 4.10). En 2000, il est de 311 \$ pour les femmes et de 331 \$ pour les hommes (Tableau 4.11).

Les personnes âgées de 65 ans et plus

Le taux de participation passe de 47 % en 1998, à 49 % en 1999 et à 54 % en 2000. Quelle que soit l'année, il est toujours plus élevé chez 75 ans et plus que chez les 65 à 74 ans (Tableau 5.10). En 2000, le taux de participation est légèrement plus élevé chez les femmes que chez les hommes (55 % vs 52 %). Il atteint même 63 % chez les femmes de 75 ans et plus (Tableau 5.11).

Le coût annuel moyen par participant est de 369 \$ en 1998, 383 \$ en 1999 et 403 \$ en 2000 (Tableau 5.10) et, dans cette dernière année, il est du même ordre chez les hommes et les femmes (402 \$ vs 404 \$) (Tableau 5.11).

3. Les hypolipémiants

Cette classe regroupe des médicaments de plus en plus utilisés dans le traitement des maladies lipidiques. Plusieurs de ceux-ci se retrouvent en tête de liste des médicaments les plus coûteux pour la Régie. Depuis quelques années, le nombre de participants pour cette catégorie de médicaments est en hausse constante.

L'ensemble des participants

Le taux de participation passe de 7 % en 1998, à 9 % en 1999 et à 10 % en 2000. La plupart des participants se retrouvent dans les groupes d'âge dépassant 44 ans. Le groupe d'âge comptant le plus grand nombre de participants est celui des 65 à 74 ans (141 720 en 2000). Dans ce groupe d'âge, le taux de participation passe de 21 % à 28 % entre 1998 et 2000. Durant la même période, il passe de 11 % à 18 % chez les 75 ans et plus (Tableau 2.12). Le taux de participation est identique chez les hommes et les femmes en 2000 (10 %) (Tableau 2.13).

Le coût annuel moyen par participant est de 528 \$ en 1998, 545 \$ en 1999 et 559 \$ en 2000 (Tableau 2.12). Il s'établit à 554 \$ chez les femmes et à 565 \$ chez les hommes en 2000 (Tableau 2.13).

Les prestataires d'assistance-emploi

Le taux de participation passe de 4 % en 1998, à 5 % en 1999 et à 6 % en 2000. Les groupes d'âge où l'on compte le plus de participants sont ceux de 45 à 54 ans et de 55 à 64 ans. Dans ces groupes d'âge, le taux de participation passe respectivement de 9 % à 12 % et de 17 % à 23 % entre 1998 et 2000 (Tableau 3.12). En 2000, le taux de participation chez les femmes est de 6 % et celui des hommes de 5 % (Tableau 3.13).

Le coût annuel moyen par participant passe de 533 \$ en 1998 à 570 \$ en 2000 (Tableau 3.12). Il s'établit à 564 \$ chez les femmes et à 577 \$ chez les hommes en 2000 (Tableau 3.13).

Les adhérents

Le taux de participation est de 4 % en 1998 et 1999 et de 5 % en 2000. Le groupe d'âge 55 à 64 ans compte le plus grand nombre de participants. Dans ce groupe d'âge, le taux de participation passe de 16 % en 1998 à 20 % en 2000 (Tableau 4.12). En 2000, le taux de participation des hommes et des femmes est identique (5 %) (Tableau 4.13).

Le coût annuel moyen par participant passe de 474 \$ en 1998, à 493 \$ en 1999 et à 504 \$ en 2000. En 2000, il varie entre 209 \$ et 534 \$ selon le groupe d'âge (Tableau 4.12). Durant cette même année, il est de 498 \$ chez les femmes et de 510 \$ chez les hommes (Tableau 4.13).

Les personnes âgées de 65 ans et plus

Le taux de participation est en forte croissance. Il est de 17 % en 1998, 19 % en 1999 et 24 % en 2000. Le nombre de participants passe de 151 619 en 1998 à 210 442 en 2000. C'est le groupe d'âge des 65 à 74 ans qui en compte le plus (141 005 en 2000) (Tableau 5.12). Les hommes ont un taux de participation légèrement supérieur aux femmes en 2000 (25 % vs 23 %) (Tableau 5.13).

Le coût annuel moyen par participant s'établit à 550 \$ en 1998, 567 \$ en 1999 et 581 \$ en 2000 (Tableau 5.12). Durant l'année 2000, il est de 573 \$ chez les femmes et de 590 \$ chez les hommes (Tableau 5.13).

4. Les médicaments du système nerveux central (excluant les anti-inflammatoires non stéroïdiens)

Cette classe regroupe, entre autres, les antidépresseurs, les tranquillisants, les anticonvulsivants, les anxiolytiques et les stimulants. Dans ce rapport, les anti-inflammatoires non stéroïdiens sont traités isolément, même s'ils font partie de cette classe.

L'ensemble des participants

Entre 1998 et 2000, le taux de participation est stable. Il est de 28 % en 1998 et 1999 et de 29 % en 2000. Il tend à augmenter en fonction de l'âge et varie entre 11 % et 57 % selon l'année et le groupe d'âge. Les 75 ans et plus montrent le plus haut taux de participation de 1998 à 2000 et il est de 57 % en 2000. Pour cette même année, le nombre de participants totalise 995 035 personnes comparativement à 936 599 en 1998 (Tableau 2.14). En 2000, le taux de participation est de 24 % chez les hommes et de 34 % chez les femmes. Le taux le plus haut s'établit à 62 % chez les femmes de 75 ans et plus (Tableau 2.15).

Le coût annuel moyen par participant est de 105 \$ en 1998, 123 \$ en 1999 et 144 \$ en 2000. Il tend à être plus élevé que la moyenne dans les groupes d'âge 25 à 34 ans, 35 à 44 ans et 45 à 54 ans (Tableau 2.14). En 2000, il est de 131 \$ chez les femmes et de 165 \$ chez les hommes. À l'exception du groupe d'âge des 65 à 74 ans, le coût annuel moyen par participant est toujours plus élevé chez les hommes (Tableau 2.15).

Les prestataires d'assistance-emploi

Le taux de participation est de 29 % en 1998, 31 % en 1999 et 33 % en 2000. Il varie entre 15 % et 54 % selon l'année et le groupe d'âge et tend à augmenter avec l'âge (Tableau 3.14). En 2000, il est de 37 % chez les femmes et de 30 % chez les hommes. Il est toujours plus élevé chez les femmes, sauf dans les groupes d'âge 0 à 4 ans et 5 à 14 ans. Les femmes de 55 à 64 ans ont le taux le plus haut, soit 61% (Tableau 3.15).

Le coût annuel moyen par participant est de 171 \$ en 1998, 218 \$ en 1999 et 260 \$ en 2000 (Tableau 3.14). Durant l'année 2000, il est nettement plus élevé chez les hommes (325 \$) que chez les femmes (210 \$). Il est particulièrement élevé chez les hommes des groupes d'âge allant de 15 à 54 ans et atteint 483 \$ chez ceux de 35 à 44 ans (Tableau 3.15).

Les adhérents

Le taux de participation est stable. Il est de 17 % en 1998 et de 18 % en 1999 et 2000. Le nombre de participants passe tout de même de 280 724 en 1998 à 334 515 en 2000 (Tableau 4.14). En 2000, le taux de participation est de 21 % chez les femmes et de 15 % chez les hommes. Il est plus élevé chez les femmes dans tous les groupes d'âge, sauf chez les 0 à 4 ans et les 5 à 14 ans (Tableau 4.15).

Le coût annuel moyen par participant est de 93 \$ en 1998, 105 \$ en 1999 et 122 \$ en 2000 (Tableau 4.14). En 2000, il est du même ordre chez les hommes et les femmes (120 \$ vs 123 \$) (Tableau 4.15).

Les personnes âgées de 65 ans et plus

Le taux de participation est assez stable. Il est de 47 % en 1998 et 1999 et de 49 % en 2000. Le taux de participation des 75 ans et plus est supérieur d'au moins 10 points de pourcentage à celui des 65 à 74 ans pour chacune des trois années (Tableau 5.14). En 2000, on compte 287 770 participantes pour un taux de participation de 55 % et 150 176 participants pour un taux de 40 %. Durant cette même année, le taux de participation s'établit à 62 % chez les femmes de 75 ans et plus (Tableau 5.15).

Le coût annuel moyen par participant est de 77 \$ en 1998, 86 \$ en 1999 et 101 \$ en 2000 (Tableau 5.14). En 2000, il est semblable chez les hommes et les femmes (100 \$ vs 102 \$) (Tableau 5.15).

5. Les anti-inflammatoires non stéroïdiens

Cette classe regroupe des médicaments utilisés dans le traitement de la douleur et de l'inflammation. Elle compte de très nombreux participants.

L'ensemble des participants

Le taux de participation est de 19 % en 1998, de 20 % en 1999 et de 24 % en 2000. La participation tend à augmenter avec l'âge et c'est dans le groupe d'âge des 75 ans et plus que l'on trouve le taux de participation le plus élevé en 2000 (52%). Tout comme le taux de participation, le nombre de participants fait un bond important entre 1999 et 2000. Pendant cette période, le nombre de participants passe de 687 659 à 817 750, probablement en raison de l'arrivée récente sur le marché de produits causant moins d'effets secondaires gastro-intestinaux (Tableau 2.16). En 2000, le taux de participation est toujours plus élevé chez les femmes, quel que soit le groupe d'âge, sauf chez les 0 à 4 ans où il est pratiquement nul pour les deux sexes. Globalement, le taux de participation est de 26 % chez les femmes et de 21 % chez les hommes en 2000 (Tableau 2.17).

Le coût annuel moyen par participant est de 67 \$ en 1998, 75 \$ en 1999 et 118 \$ en 2000. Le coût annuel moyen par participant tend à augmenter en fonction de l'âge (Tableau 2.16). En 2000, il est plus élevé chez les femmes que chez les hommes (128 \$ vs 103 \$). L'écart entre les deux sexes est plus important dans les groupes d'âge dépassant 44 ans (Tableau 2.17).

Les prestataires d'assistance-emploi

Le taux de participation est de 14 % en 1998, 16 % en 1999 et 19 % en 2000. Il est négligeable chez les 0 à 4 ans et augmente en fonction de l'âge (Tableau 3.16). En 2000, il est de 23 % chez les femmes et de 16 % chez les hommes (Tableau 3.17).

Le coût annuel moyen par participant double entre 1998 et 2000 et passe de 59 \$ à 117 \$ (Tableau 3.16). En 2000, il est plus élevé chez les femmes que chez les hommes (122 \$ vs 109 \$) et atteint un maximum de 190 \$ chez les femmes de 55 à 64 ans (Tableau 3.17).

Les adhérents

Le taux de participation est de 12 % en 1998, 13 % en 1999 et 15 % en 2000. Il tend à augmenter avec l'âge et atteint 33 % en 2000 chez les 55 à 64 ans. Le nombre de participants passe 202 336 en 1998 à 275 505 en 2000 (Tableau 4.16). En 2000, le taux de participation est de 17 % chez les femmes et de 13 % chez les hommes. Il est plus élevé chez les femmes dans tous les groupes d'âge, sauf chez les 0 à 4 ans où il est négligeable pour les deux sexes (Tableau 4.17).

Le coût annuel moyen par participant est de 44 \$ en 1998, 50 \$ en 1999 et 78 \$ en 2000 (Tableau 4.16). En 2000, il est légèrement plus élevé chez les femmes que chez les hommes (83 \$ vs 70 \$) (Tableau 4.17).

Les personnes âgées de 65 ans et plus

Le taux de participation est en forte croissance. Il est de 36 % en 1998, 38 % en 1999 et augmente considérablement en 2000 (46 %). Il atteint 52 % en 2000 chez les 75 ans et plus. Entre 1998 et 2000, le nombre de participants passe de 328 498 à 413 891 (Tableau 5.16). En 2000, le taux de participation est légèrement plus haut chez les femmes que chez les hommes (47 % vs 45 %). Durant cette année, il est plus élevé chez les 75 ans et plus que chez les 65 à 74 ans, quel que soit le sexe (Tableau 5.17).

Le coût annuel moyen par participant augmente considérablement en 2000 par rapport aux années précédentes. Il est de 84 \$ en 1998, 93 \$ en 1999 et 145 \$ en 2000 (Tableau 5.16) et, en 2000, il est plus élevé chez les femmes (159 \$) que chez les hommes (123 \$) (Tableau 5.17).

6. Les gastro-intestinaux

Cette classe regroupe principalement les médicaments utilisés dans le traitement des ulcères duodénaux et du reflux gastro-oesophagien.

L'ensemble des participants

Le taux de participation est relativement stable. Il est de 11 % en 1998 et 1999 et de 12 % en 2000. Il augmente avec l'âge pour atteindre 29 % en 2000 chez les 75 ans et plus (Tableau 2.18). En 2000, il est plus élevé chez les femmes (14 %) que chez les hommes (10 %) (Tableau 2.19).

Le coût annuel moyen par participant passe de 291 \$ en 1998 à 367 \$ en 2000 (Tableau 2.18). Il est légèrement plus élevé chez les femmes que chez les hommes (371 \$ vs 361 \$) (Tableau 2.19).

Les prestataires d'assistance-emploi

Le taux de participation passe de 9 % en 1998 à 11 % en 2000 et augmente en fonction de l'âge (Tableau 3.18). En 2000, le taux de participation est plus élevé chez les femmes (13 %) que chez les hommes (9 %) (Tableau 3.19).

Le coût annuel moyen par participant passe de 291 \$ en 1998, à 342 \$ en 1999 et à 383 \$ en 2000 (Tableau 3.18) et, en 2000, il est légèrement plus haut chez les hommes (398 \$) que chez les femmes (373 \$) (Tableau 3.19).

Les adhérents

Le taux de participation se maintient à 6 % de 1998 à 2000 et tend à augmenter avec l'âge (Tableau 4.18). En 2000, les femmes ont un taux de participation de 8 % comparativement à 5 % pour les hommes. Les taux des femmes sont plus élevés dans tous les groupes d'âge, sauf chez les 0 à 4 ans et les 5 à 14 ans où ils sont semblables pour les deux sexes (Tableau 4.19).

Le coût annuel moyen par participant est de 205 \$ en 1998, 235 \$ en 1999 et 259 \$ en 2000 (Tableau 4.18). En 2000, il est de 255 \$ chez les femmes et de 265 \$ chez les hommes (Tableau 4.19).

Les personnes âgées de 65 ans et plus

Le taux de participation est de 22 % en 1998, de 23 % en 1999 et de 25 % en 2000 (Tableau 5.18). En 2000, il est de 27 % chez les femmes et de 22 % chez les hommes (Tableau 5.19).

Le coût annuel moyen par participant est de 333 \$ en 1998, 380 \$ en 1999 et 419 \$ en 2000 (Tableau 5.18). En 2000, il atteint 431 \$ chez les femmes et 399 \$ chez les hommes (Tableau 5.19).

7. Les hormones et substituts

Cette classe regroupe des médicaments hormonaux très variés dont, les corticostéroïdes, les anovulants, les estrogènes, les antidiabétiques et les thyroïdiens.

L'ensemble des participants

Le taux de participation est en légère croissance et s'établit à 26 % en 1998, 27 % en 1999 et 28 % en 2000. Il fluctue selon le groupe d'âge, mais il atteint 43 % en 2000 chez les 55 à 64 ans (Tableau 2.20). En 2000, il est nettement plus élevé chez les femmes, sauf dans les groupes d'âge 0 à 4 ans et 5 à 14 ans où il est supérieur chez les hommes. Il atteint 60 % chez les femmes de 55 à 64 ans comparativement à 20 % chez les hommes du même groupe d'âge (Tableau 2.21).

Le coût annuel moyen par participant varie peu entre 1998 et 2000. Il est de 174 \$ en 1998, de 181 \$ en 1999 et de 192 \$ en 2000 (Tableau 2.20). Il est plus élevé chez les hommes que chez les femmes (217 \$ vs 184 \$) (Tableau 2.21).

Les prestataires d'assistance-emploi

Le taux de participation passe de 21 % en 1998 à 24 % en 2000. Il fluctue beaucoup selon le groupe d'âge et varie entre 10 % et 45 % selon l'année et le groupe d'âge (Tableau 3.20). En 2000, on compte 122 354 participantes contre 41 093 participants. Durant cette même année, les femmes ont un taux de participation de 36 % comparativement à 13 % pour les hommes. Le taux maximal est rencontré chez les femmes de 55 à 64 ans avec 63 % (Tableau 3.21).

Le coût annuel moyen par participant est de 176 \$ en 1998, 189 \$ en 1999 et 206 \$ en 2000. C'est dans les groupes d'âge dépassant 44 ans qu'il est le plus élevé (Tableau 3.20). En 2000, il est de 229 \$ chez les hommes et de 198 \$ chez les femmes. Durant cette année, il est plus élevé chez les hommes dans tous les groupes d'âge, sauf chez les 5 à 14 ans où il est identique pour les deux sexes (Tableau 3.21).

Les adhérents

Le taux de participation est stable entre 1998 et 2000. Il est de 22 % en 1998 et de 23 % en 1999 et 2000. Le taux le plus élevé est de 43 % chez les 55 à 64 ans en 2000. Ce groupe d'âge compte aussi le plus grand nombre de participants pour chacune des trois années (Tableau 4.20). En 2000, le taux de participation des femmes est quatre fois plus élevé que celui des hommes (36 % vs 9 %). Il est de 50 % chez les femmes de 15 à 24 ans et de 60 % chez les femmes de 55 à 64 ans (Tableau 4.21).

Le coût annuel moyen par participant varie peu entre 1998 et 2000. Il est de 150 \$ en 1998, 155 \$ en 1999 et 162 \$ en 2000 (Tableau 4.20). Durant l'année 2000, il est du même ordre chez les hommes et les femmes (167 \$ vs 161 \$) (Tableau 4.21).

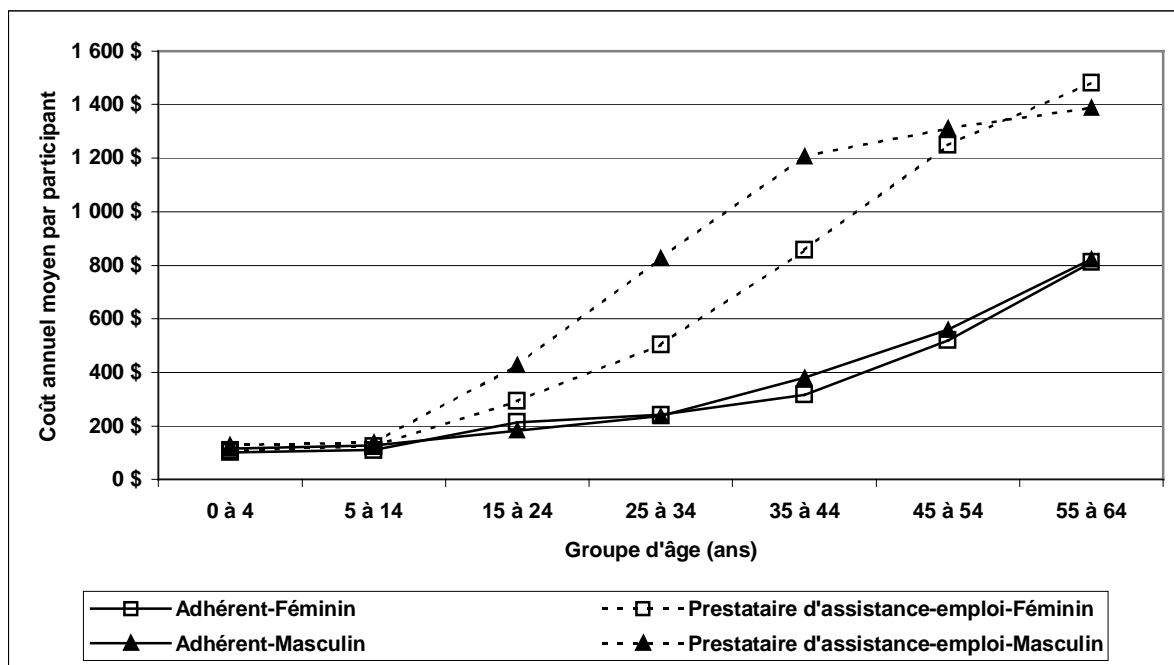
Les personnes âgées de 65 ans et plus

Le taux de participation passe de 36 % en 1998, à 39 % en 1999 et à 42 % en 2000 (Tableau 5.20). Les femmes participent dans une proportion de 50 % en 2000, tandis que les hommes le font dans une proportion de 31 %. Durant cette année, le taux de participation des femmes de 65 à 74 ans est supérieur à celui des femmes de 75 ans et plus, tandis que c'est le contraire chez les hommes (Tableau 5.21).

Le coût annuel moyen par participant varie peu. Il est de 199 \$ en 1998 et de 219 \$ en 2000 (Tableau 5.20). En 2000, celui des hommes est de 247 \$ comparativement à 207 \$ pour les femmes (Tableau 5.21).

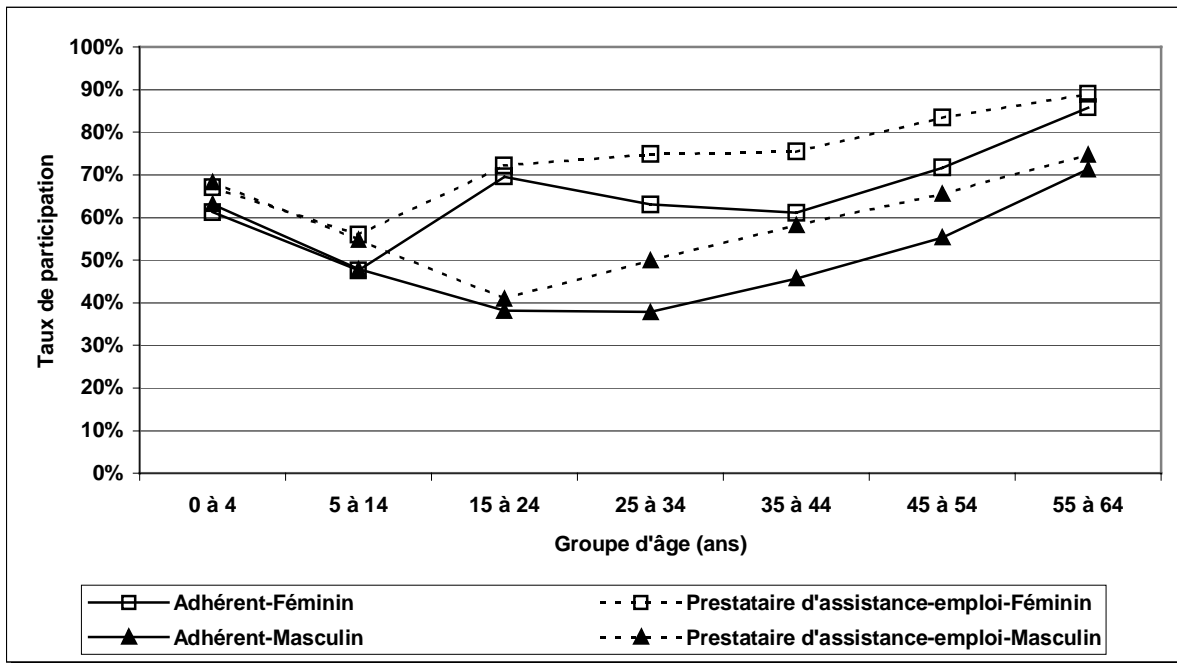
COMPARAISONS ENTRE LES ADHÉRENTS ET LES PRESTATAIRES D'ASSISTANCE-EMPLOI

Graphique A : Coût annuel moyen par participant selon le sexe et le groupe d'âge, adhérents et prestataires d'assistance-emploi, 2000



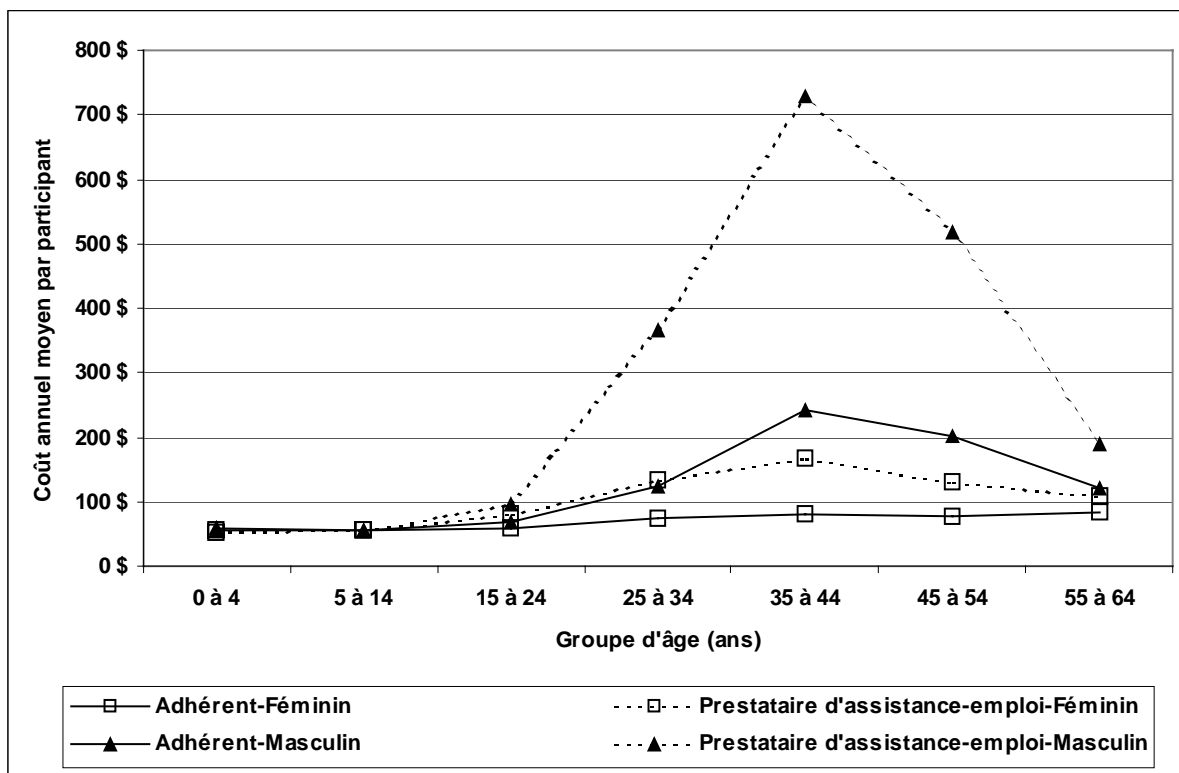
En 2000, le coût annuel moyen par participant des prestataires d'assistance-emploi s'établit au double de celui des adhérents, soit 796 \$ comparativement à 396 \$. Il est pratiquement identique pour les hommes et les femmes chez les adhérents, soit 394 \$ et 398 \$. Chez les prestataires d'assistance-emploi, il est plus élevé chez les hommes que chez les femmes (856 \$ vs 750 \$). Les différences dans le coût annuel moyen par participant des prestataires d'assistance-emploi et des adhérents commencent à être notables à partir du groupe d'âge 15 à 24 ans et deviennent plus importantes dans les groupes d'âge suivants. Chez les prestataires d'assistance-emploi, le coût annuel moyen par participant des hommes est plus élevé que celui des femmes dans les groupes d'âge se situant entre 15 et 54 ans. Chez les adhérents, il y a peu de différence entre le coût annuel moyen par participant des hommes et des femmes (Tableaux 3.1, 3.2, 4.1, 4.2 et graphique A).

Graphique B : Taux de participation selon le sexe et le groupe d'âge, adhérents et prestataires d'assistance-emploi, 2000



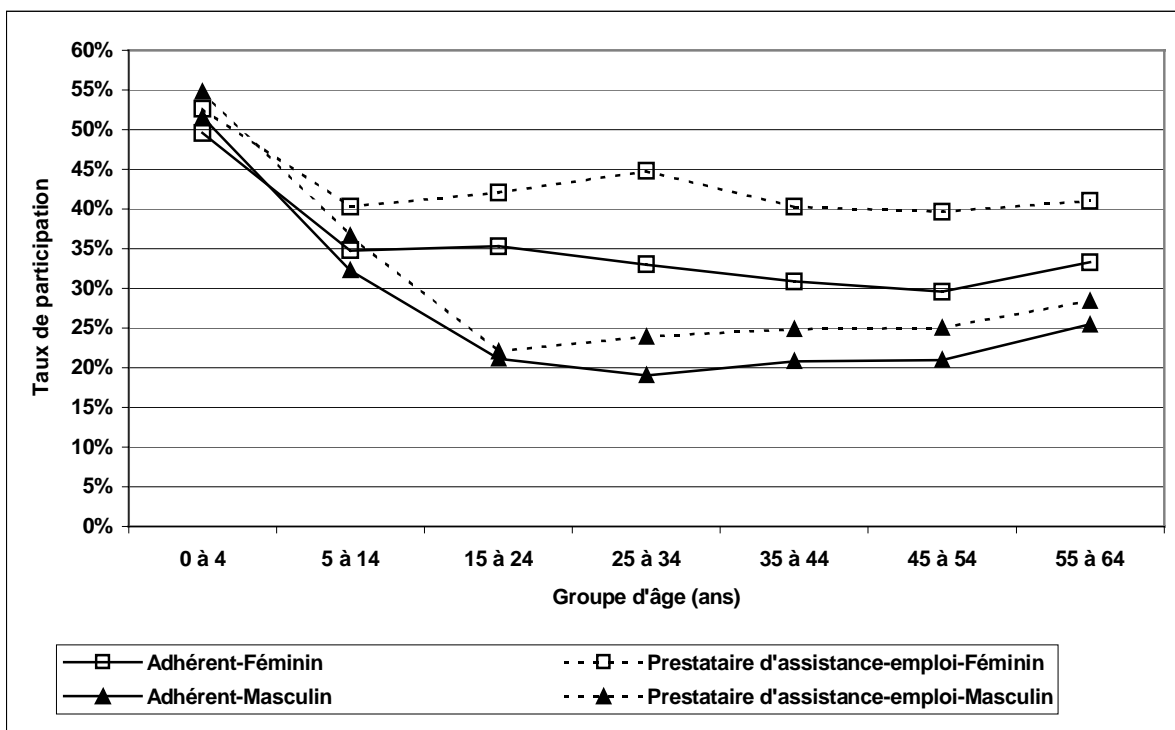
Dans les groupes d'âge 0 à 4 ans et 5 à 14 ans, le taux de participation est plus élevé chez les prestataires d'assistance-emploi que chez les adhérents, peu importe le sexe. À partir du groupe d'âge 15 à 24 ans, le taux de participation des femmes est plus élevé que celui des hommes, chez les prestataires d'assistance-emploi et les adhérents (Tableaux 1.4 et 1.6 et graphique B).

Graphique C : Coût annuel moyen par participant selon le sexe et le groupe d'âge, anti-infectieux, adhérents et prestataires d'assistance-emploi, 2000



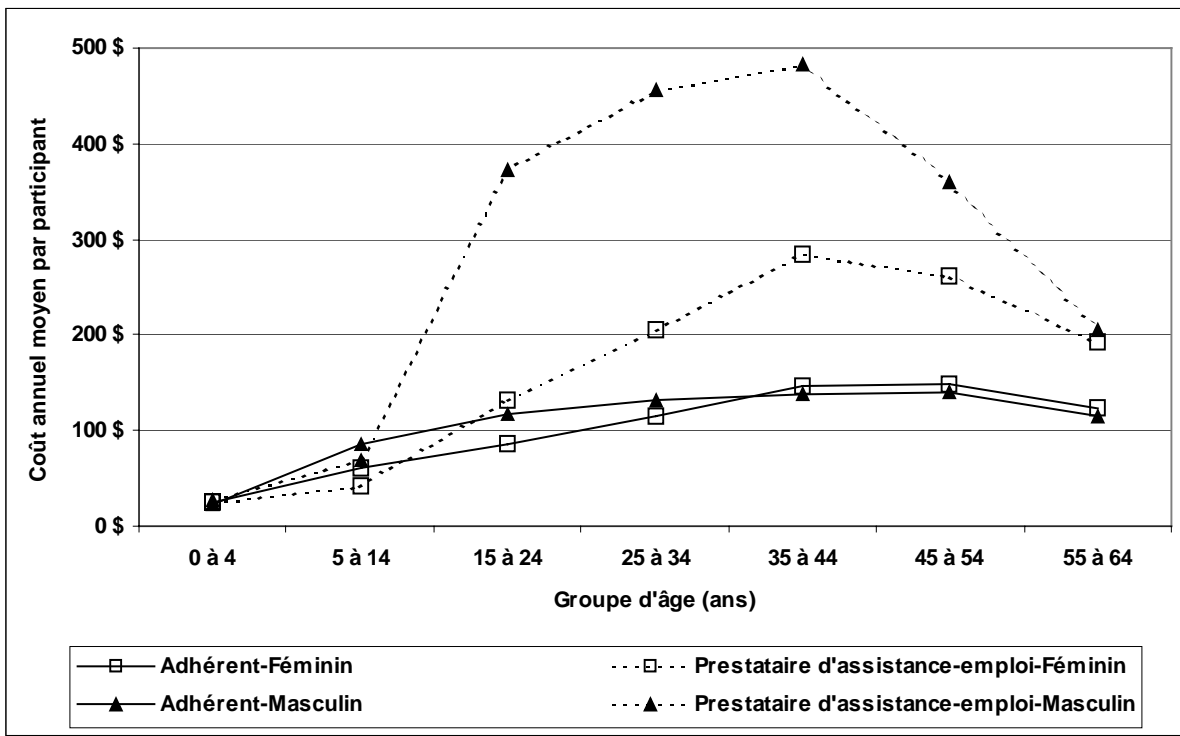
Dans la classe des anti-infectieux, en 2000, le coût annuel moyen par participant des prestataires d'assistance-emploi et des adhérents présente des différences importantes. En effet, pour les groupes d'âge se situant entre 25 et 54 ans chez les prestataires d'assistance-emploi de sexe masculin, le coût annuel moyen par participant est nettement plus élevé que chez les adhérents des deux sexes ou chez les prestataires d'assistance-emploi de sexe féminin. Les adhérents et les prestataires d'assistance-emploi de sexe féminin des groupes d'âge 35 à 44 ans et 45 à 54 ans ont un coût annuel moyen par participant inférieur à celui des adhérents de sexe masculin (Tableaux 3.9, 4.9 et graphique C).

Graphique D : Taux de participation selon le sexe et le groupe d'âge, anti-infectieux, adhérents et prestataires d'assistance-emploi, 2000



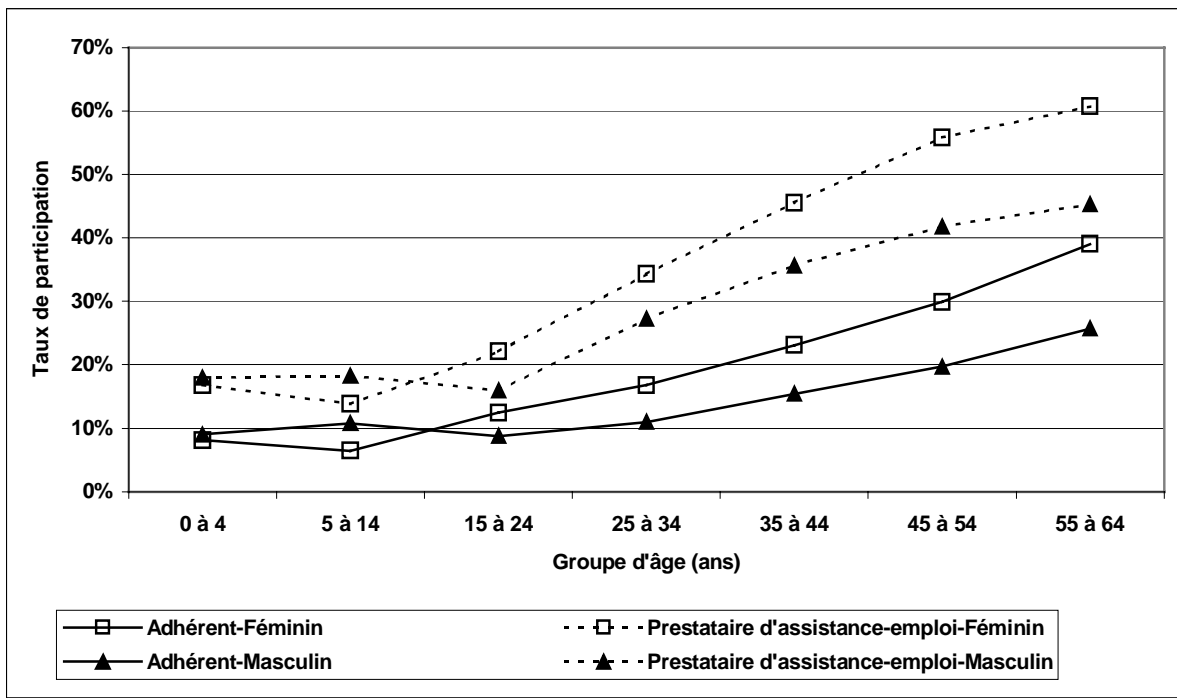
Dans la classe des anti-infectieux, en 2000, le taux de participation des prestataires d'assistance-emploi de sexe féminin est toujours plus élevé, à partir du groupe d'âge 5 à 14 ans, que celui des adhérents des deux sexes et des prestataires d'assistance-emploi de sexe masculin. À partir du même groupe d'âge, celui des adhérents de sexe féminin est plus élevé que celui des adhérents et des prestataires d'assistance-emploi de sexe masculin. Enfin, le taux de participation des prestataires d'assistance-emploi de sexe masculin est légèrement plus élevé que celui des adhérents de sexe masculin à partir du groupe d'âge 25 à 34 ans (Tableaux 3.9, 4.9 et graphique D).

Graphique E : Coût annuel moyen par participant selon le sexe et le groupe d'âge, médicaments du système nerveux central (excluant les anti-inflammatoires non stéroïdiens), adhérents et prestataires d'assistance-emploi, 2000



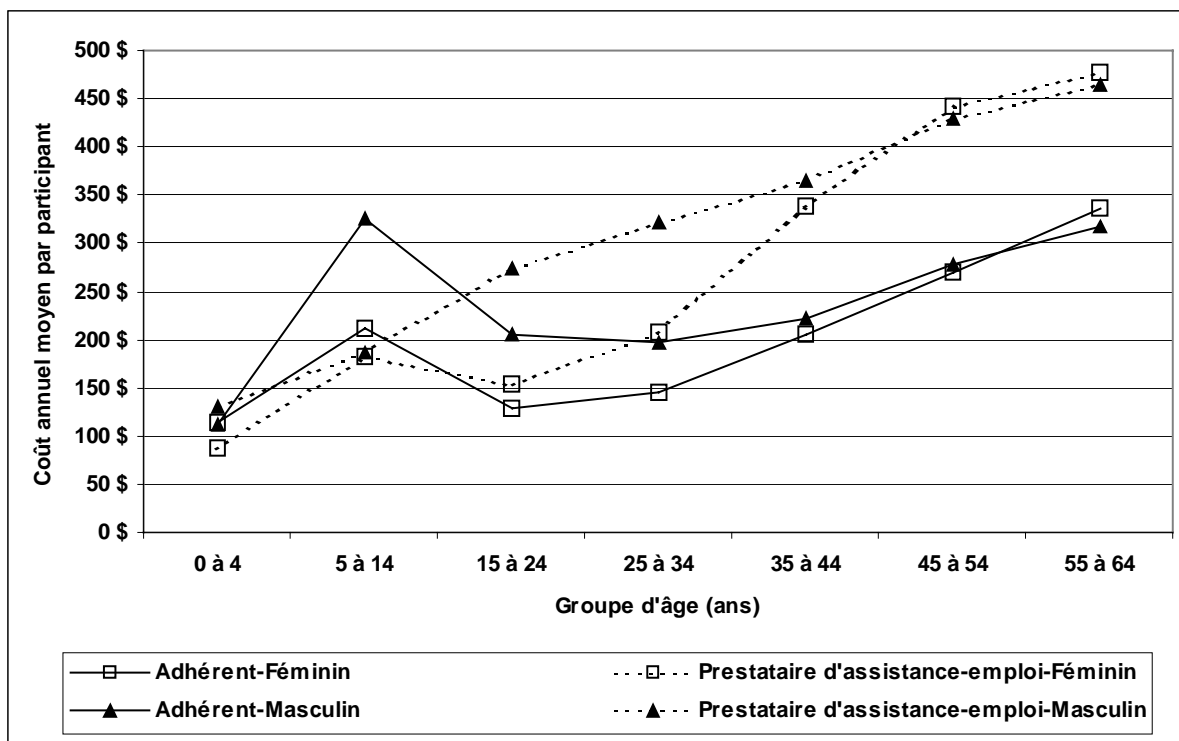
Dans la classe des médicaments du système nerveux central (excluant les anti-inflammatoires non stéroïdiens), le coût annuel moyen par participant des prestataires d'assistance-emploi de sexe masculin est nettement plus élevé que celui des adhérents des deux sexes et des prestataires d'assistance-emploi de sexe féminin, dans les groupes d'âge se situant entre 15 et 54 ans. À partir du groupe d'âge 25 à 34 ans, le coût annuel moyen par participant des prestataires d'assistance-emploi de sexe féminin est plus élevé que celui des adhérents des deux sexes (Tableaux 3.15, 4.15 et graphique E).

Graphique F : Taux de participation selon le sexe et le groupe d'âge, médicaments du système nerveux central (excluant les anti-inflammatoires non stéroïdiens), adhérents et prestataires d'assistance-emploi, 2000



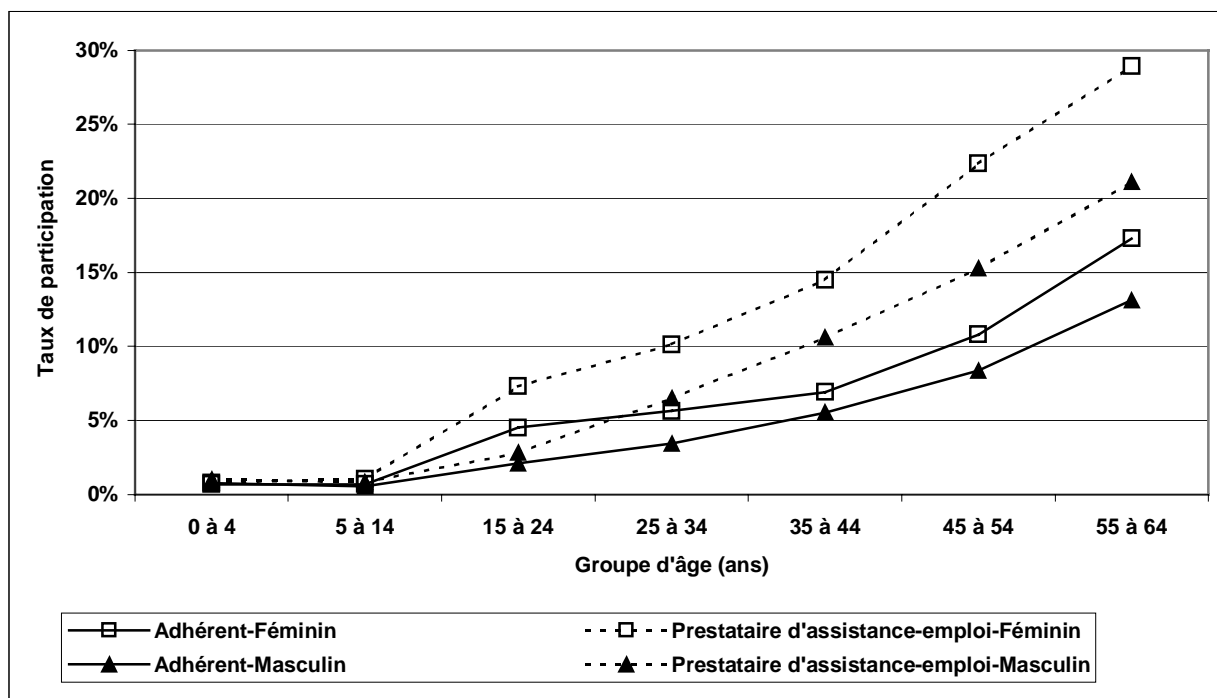
Dans la classe des médicaments du système nerveux central (excluant les anti-inflammatoires non stéroïdiens), le taux de participation est toujours plus élevé chez les prestataires d'assistance-emploi de sexe féminin, à partir du groupe d'âge 15 à 24 ans. À partir du même groupe d'âge viennent ensuite, par ordre décroissant de taux de participation, les prestataires d'assistance-emploi de sexe masculin, les adhérents de sexe féminin et les adhérents de sexe masculin (Tableaux 3.15, 4.15 et graphique F).

Graphique G : Coût annuel moyen par participant selon le sexe et le groupe d'âge, gastro-intestinaux, adhérents et prestataires d'assistance-emploi, 2000



Dans la classe des gastro-intestinaux, le coût annuel moyen par participant des adhérents de sexe masculin du groupe d'âge 5 à 14 ans est nettement plus élevé que celui des adhérents de sexe féminin et des prestataires d'assistance-emploi des deux sexes. Par contre, à partir du groupe d'âge 15 à 24 ans, le coût annuel moyen par participant des prestataires d'assistance-emploi de sexe masculin est beaucoup plus élevé que celui des adhérents des deux sexes. Celui des prestataires d'assistance-emploi de sexe féminin suit une tendance identique à celle de leurs homologues masculins à partir du groupe d'âge 35 à 44 ans (Tableaux 3.19, 4.19 et graphique G).

Graphique H : Taux de participation selon le sexe et le groupe d'âge, gastro-intestinaux, adhérents et prestataires d'assistance-emploi, 2000



Dans la classe des gastro-intestinaux, à partir du groupe d'âge 15 à 24 ans, le taux de participation des prestataires d'assistance-emploi de sexe féminin est toujours supérieur à celui des adhérents des deux sexes et à celui des prestataires d'assistance-emploi de sexe masculin. À partir du groupe d'âge 35 à 44 ans, le taux de participation des prestataires d'assistance-emploi de sexe masculin est toujours supérieur à celui des adhérents des deux sexes (Tableaux 3.19, 4.19 et graphique H).

COMPARAISONS ENTRE UN GROUPE DE PERSONNES ASSURÉES EN VERTU D'UN RÉGIME PRIVÉ^{4,5} ET LES ADHÉRENTS⁶ INSCRITS À LA RÉGIE

Tableau A : Coût moyen par ordonnance, comparaisons entre un groupe de personnes assurées en vertu d'un régime privé et les adhérents inscrits à la Régie, 1998-1999

Année	Régime privé	Adhérent
Coût moyen par ordonnance 1998	28,96 \$	26,91 \$
Coût moyen par ordonnance 1999	30,66 \$	28,59 \$

En 1998 et en 1999, le coût moyen par ordonnance des personnes assurées en vertu d'un régime privé est plus élevé que le coût moyen par ordonnance des adhérents inscrits à la Régie.

Tableau B : Coût annuel moyen par participant, comparaisons entre un groupe de personnes assurées en vertu d'un régime privé et les adhérents inscrits à la Régie, 1998-1999

Groupe d'âge	1998		1999	
	Régime privé	Adhérent	Régime privé	Adhérent
0 à 4 ans	94 \$	95 \$	97 \$	101 \$
5 à 14 ans	101 \$	103 \$	105 \$	109 \$
15 à 24 ans	150 \$	172 \$	159 \$	191 \$
25 à 34 ans	185 \$	198 \$	200 \$	220 \$
35 à 44 ans	262 \$	269 \$	293 \$	305 \$
45 à 54 ans	410 \$	415 \$	446 \$	469 \$
55 à 64 ans	586 \$	626 \$	642 \$	707 \$
65 à 74 ans		670 \$		713 \$
Ensemble	267 \$	309 \$	291 \$	347 \$

En 1998 et en 1999, le coût annuel moyen par participant des adhérents inscrits à la Régie est toujours plus élevé que celui des personnes assurées en vertu d'un régime privé, quel que soit le groupe d'âge.

⁴ Source : Analyses statistiques de la consommation des médicaments 1997-1998-1999. Présentation de ESI Canada CAPSS au Syndicat des professionnelles et professionnels du gouvernement du Québec (SPGQ), 17 novembre 2000. Utilisation autorisée par ESI Canada CAPSS.

⁵ Les modalités de couverture peuvent différer entre les régimes privés et le régime public.

⁶ Les données relatives au groupe d'âge 65 à 74 ans sont fournies à titre indicatif seulement.

Tableau C : Nombre annuel moyen d'ordonnances par participant, comparaisons entre un groupe de personnes assurées en vertu d'un régime privé et les adhérents inscrits à la Régie, 1998-1999

Groupe d'âge	1998		1999	
	Régime privé	Adhérent	Régime privé	Adhérent
0 à 4 ans	4,0	4,6	3,9	4,7
5 à 14 ans	3,4	3,7	3,3	3,8
15 à 24 ans	6,0	7,0	6,0	7,4
25 à 34 ans	6,9	6,9	7,0	7,2
35 à 44 ans	8,3	8,4	8,6	8,9
45 à 54 ans	14,2	15,7	14,6	16,5
55 à 64 ans	19,7	23,7	20,8	25,5
65 à 74 ans		20,2		18,4
Ensemble	9,2	11,5	9,5	12,1

En 1998 et en 1999, le nombre annuel moyen d'ordonnances par participant des personnes assurées en vertu d'un régime privé est moins élevé que celui des adhérents inscrits à la Régie dans tous les groupes d'âge, sauf chez les 25 à 34 ans en 1998 où il est égal dans les deux groupes.

Tableau D : Répartition en pourcentage des participants selon le nombre annuel d'ordonnances par participant, comparaisons entre un groupe de personnes assurées en vertu d'un régime privé et les adhérents inscrits à la Régie, 1998-1999

Nombre annuel d'ordonnances par participant	1998		1999	
	Régime privé	Adhérent	Régime privé	Adhérent
1 à 5 ordonnances	56,4 %	52,0 %	54,9 %	50,9 %
6 à 10 ordonnances	15,9 %	14,6 %	16,1 %	14,4 %
11 à 20 ordonnances	15,4 %	16,7 %	15,8 %	17,0 %
21 ordonnances ou plus	12,3 %	16,7 %	13,2 %	17,7 %

En 1998 et en 1999, le pourcentage de participants ayant reçu 5 ordonnances ou moins dans l'année est plus élevé pour les personnes assurées en vertu d'un régime privé que pour les adhérents inscrits à la Régie. Inversement, les personnes assurées en vertu d'un régime privé sont proportionnellement moins nombreuses à recevoir 21 ordonnances ou plus dans l'année.

Tableau E : Répartition en pourcentage des ordonnances selon le nombre annuel d'ordonnances par participant, comparaisons entre un groupe de personnes assurées en vertu d'un régime privé et les adhérents inscrits à la Régie, 1998-1999

Nombre annuel d'ordonnances par participant	1998		1999	
	Régime privé	Adhérent	Régime privé	Adhérent
1 à 5 ordonnances	14,0 %	10,4 %	13,0 %	9,6 %
6 à 10 ordonnances	13,1 %	9,8 %	12,7 %	9,2 %
11 à 20 ordonnances	24,0 %	21,0 %	23,3 %	20,1 %
21 ordonnances ou plus	48,9 %	58,8 %	50,9 %	61,0 %

En 1998 et en 1999, le pourcentage des ordonnances totales émises aux personnes assurées en vertu d'un régime privé en ayant reçu 21 ou plus est moins élevé que celui des adhérents inscrits à la Régie en ayant reçu 21 ou plus.

Tableau F : Distribution en percentile des participants selon leur coût annuel, comparaisons entre un groupe de personnes assurées en vertu d'un régime privé et les adhérents inscrits à la Régie, 1998-1999

Percentile	1998		1999	
	Régime privé	Adhérent	Régime privé	Adhérent
25 %	Moins de 36 \$	Moins de 35 \$	Moins de 39 \$	Moins de 37 \$
50 %	Moins de 98 \$	Moins de 106 \$	Moins de 107 \$	Moins de 117 \$
75 %	Moins de 257 \$	Moins de 294 \$	Moins de 286 \$	Moins de 328 \$
90 %	Moins de 664 \$	Moins de 775 \$	Moins de 737 \$	Moins de 868 \$

La comparaison des percentiles du coût annuel des personnes assurées en vertu d'un régime privé et des adhérents inscrits à la Régie permet de constater que ceux-ci ont un coût annuel généralement plus élevé que celui des personnes assurées en vertu d'un régime privé. Ainsi, 90 % des personnes assurées en vertu d'un régime privé ont un coût annuel inférieur à 737 \$ en 1999, alors que chez les adhérents, 90 % ont un coût inférieur à 868 \$.

Tableau G : Grands utilisateurs, comparaisons entre un groupe de personnes assurées en vertu d'un régime privé et les adhérents inscrits à la Régie, 1999

Groupe d'âge	Pourcentage de grands utilisateurs		Coût des grands utilisateurs	
	Régime privé	Adhérent	Régime privé	Adhérent
0 à 4 ans	5 %	4 %	32 %	29 %
5 à 14 ans	5 %	5 %	39 %	41 %
15 à 24 ans	11 %	11 %	48 %	48 %
25 à 34 ans	16 %	14 %	60 %	62 %
35 à 44 ans	24 %	20 %	77 %	77 %
45 à 54 ans	40 %	37 %	86 %	85 %
55 à 64 ans	56 %	56 %	92 %	92 %
65 à 74 ans		46 %		91 %
Ensemble	25 %	25 %	78 %	79 %

Le coût associé aux grands utilisateurs représentant 25 % des participants dont le coût annuel est le plus élevé correspond à un pourcentage semblable du coût annuel total pour les adhérents inscrits à la Régie et les personnes assurées en vertu d'un régime privé en 1999 (79 % vs 78 %).

LISTE DES TABLEAUX

Tableau A	Coût moyen par ordonnance, comparaisons entre un groupe de personnes assurées en vertu d'un régime privé et les adhérents inscrits à la Régie, 1998-1999
Tableau B	Coût annuel moyen par participant, comparaisons entre un groupe de personnes assurées en vertu d'un régime privé et les adhérents inscrits à la Régie, 1998-1999
Tableau C	Nombre annuel moyen d'ordonnances par participant, comparaisons entre un groupe de personnes assurées en vertu d'un régime privé et les adhérents inscrits à la Régie, 1998-1999
Tableau D	Répartition en pourcentage des participants selon le nombre annuel d'ordonnances par participant, comparaisons entre un groupe de personnes assurées en vertu d'un régime privé et les adhérents inscrits à la Régie, 1998-1999
Tableau E	Répartition en pourcentage des ordonnances selon le nombre annuel d'ordonnances par participant, comparaisons entre un groupe de personnes assurées en vertu d'un régime privé et les adhérents inscrits à la Régie, 1998-1999
Tableau F	Distribution en percentile des participants selon leur coût annuel, comparaisons entre un groupe de personnes assurées en vertu d'un régime privé et les adhérents inscrits à la Régie, 1998-1999
Tableau G	Grands utilisateurs, comparaisons entre un groupe de personnes assurées en vertu d'un régime privé et les adhérents inscrits à la Régie, 1999
Tableau 1.1	Répartition de la population assurée, du nombre de participants et du taux de participation selon le groupe d'âge, ensemble de la population assurée, 1998-2000
Tableau 1.2	Répartition de la population assurée, du nombre de participants et du taux de participation selon le sexe et le groupe d'âge, ensemble de la population assurée, 2000
Tableau 1.3	Répartition de la population assurée, du nombre de participants et du taux de participation selon le groupe d'âge, prestataires d'assistance-emploi, 1998-2000
Tableau 1.4	Répartition de la population assurée, du nombre de participants et du taux de participation selon le sexe et le groupe d'âge, prestataires d'assistance-emploi, 2000
Tableau 1.5	Répartition de la population assurée, du nombre de participants et du taux de participation selon le groupe d'âge, adhérents, 1998-2000
Tableau 1.6	Répartition de la population assurée, du nombre de participants et du taux de participation selon le sexe et le groupe d'âge, adhérents, 2000
Tableau 1.7	Répartition de la population assurée, du nombre de participants et du taux de participation selon le groupe d'âge, personnes âgées de 65 ans et plus, 1998-2000
Tableau 1.8	Répartition de la population assurée, du nombre de participants et du taux de participation selon le sexe et le groupe d'âge, personnes âgées de 65 ans et plus, 2000
Tableau 2.1	Nombre de participants et coût annuel moyen par participant selon le groupe d'âge, ensemble des participants, 1998-2000

Tableau 2.2	Coût annuel moyen par participant selon le sexe et le groupe d'âge, ensemble des participants, 1998-2000
Tableau 2.3	Nombre annuel moyen d'ordonnances par participant et coût moyen par ordonnance selon le groupe d'âge, ensemble des participants, 1998-2000
Tableau 2.4	Répartition des participants et des ordonnances selon le nombre annuel d'ordonnances par participant, ensemble des participants, 1998-2000
Tableau 2.5	Distribution en percentile des participants selon le coût annuel par participant, ensemble des participants, 1998-2000
Tableau 2.6	Nombre de grands utilisateurs et d'autres utilisateurs selon le groupe d'âge, ensemble des participants, 1998-2000
Tableau 2.7	Coût des ordonnances des grands utilisateurs et des autres utilisateurs selon le groupe d'âge, ensemble des participants, 1998-2000
Tableau 2.8	Coût annuel moyen par participant, nombre de participants et taux de participation, anti-infectieux, ensemble des participants, 1998-2000
Tableau 2.9	Coût annuel moyen par participant, nombre de participants et taux de participation selon le sexe et le groupe d'âge, anti-infectieux, ensemble des participants, 2000
Tableau 2.10	Coût annuel moyen par participant, nombre de participants et taux de participation, cardio-vasculaires (excluant les hypolipémiants), ensemble des participants, 1998-2000
Tableau 2.11	Coût annuel moyen par participant, nombre de participants et taux de participation selon le sexe et le groupe d'âge, cardio-vasculaires (excluant les hypolipémiants), ensemble des participants, 2000
Tableau 2.12	Coût annuel moyen par participant, nombre de participants et taux de participation, hypolipémiants, ensemble des participants, 1998-2000
Tableau 2.13	Coût annuel moyen par participant, nombre de participants et taux de participation selon le sexe et le groupe d'âge, hypolipémiants, ensemble des participants, 2000
Tableau 2.14	Coût annuel moyen par participant, nombre de participants et taux de participation, médicaments du système nerveux central (excluant les anti-inflammatoires non stéroïdiens), ensemble des participants, 1998-2000
Tableau 2.15	Coût annuel moyen par participant, nombre de participants et taux de participation selon le sexe et le groupe d'âge, médicaments du système nerveux central (excluant les anti-inflammatoires non stéroïdiens), ensemble des participants, 2000
Tableau 2.16	Coût annuel moyen par participant, nombre de participants et taux de participation, anti-inflammatoires non stéroïdiens, ensemble des participants, 1998-2000
Tableau 2.17	Coût annuel moyen par participant, nombre de participants et taux de participation selon le sexe et le groupe d'âge, anti-inflammatoires non stéroïdiens, ensemble des participants, 2000
Tableau 2.18	Coût annuel moyen par participant, nombre de participants et taux de participation, gastro-intestinaux, ensemble des participants, 1998-2000
Tableau 2.19	Coût annuel moyen par participant, nombre de participants et taux de participation selon le sexe et le groupe d'âge, gastro-intestinaux, ensemble des participants, 2000
Tableau 2.20	Coût annuel moyen par participant, nombre de participants et taux de participation, hormones et substituts, ensemble des participants, 1998-2000

Tableau 2.21	Coût annuel moyen par participant, nombre de participants et taux de participation selon le sexe et le groupe d'âge, hormones et substituts, ensemble des participants, 2000
Tableau 3.1	Nombre de participants et coût annuel moyen par participant selon le groupe d'âge, prestataires d'assistance-emploi, 1998-2000
Tableau 3.2	Coût annuel moyen par participant selon le sexe et le groupe d'âge, prestataires d'assistance-emploi, 1998-2000
Tableau 3.3	Nombre annuel moyen d'ordonnances par participant et coût moyen par ordonnance selon le groupe d'âge, prestataires d'assistance-emploi, 1998-2000
Tableau 3.4	Répartition des participants et des ordonnances selon le nombre annuel d'ordonnances par participant, prestataires d'assistance-emploi, 1998-2000
Tableau 3.5	Distribution en percentile des participants selon le coût annuel par participant, prestataires d'assistance-emploi, 1998-2000
Tableau 3.6	Nombre de grands utilisateurs et d'autres utilisateurs selon le groupe d'âge, prestataires d'assistance-emploi, 1998-2000
Tableau 3.7	Coût des ordonnances des grands utilisateurs et des autres utilisateurs selon le groupe d'âge, prestataires d'assistance-emploi, 1998-2000
Tableau 3.8	Coût annuel moyen par participant, nombre de participants et taux de participation, anti-infectieux, prestataires d'assistance-emploi, 1998-2000
Tableau 3.9	Coût annuel moyen par participant, nombre de participants et taux de participation selon le sexe et le groupe d'âge, anti-infectieux, prestataires d'assistance-emploi, 2000
Tableau 3.10	Coût annuel moyen par participant, nombre de participants et taux de participation, cardio-vasculaires (excluant les hypolipémiants), prestataires d'assistance-emploi, 1998-2000
Tableau 3.11	Coût annuel moyen par participant, nombre de participants et taux de participation selon le sexe et le groupe d'âge, cardio-vasculaires (excluant les hypolipémiants), prestataires d'assistance-emploi, 2000
Tableau 3.12	Coût annuel moyen par participant, nombre de participants et taux de participation, hypolipémiants, prestataires d'assistance-emploi, 1998-2000
Tableau 3.13	Coût annuel moyen par participant, nombre de participants et taux de participation selon le sexe et le groupe d'âge, hypolipémiants, prestataires d'assistance-emploi, 2000
Tableau 3.14	Coût annuel moyen par participant, nombre de participants et taux de participation, médicaments du système nerveux central (excluant les anti-inflammatoires non stéroïdiens), prestataires d'assistance-emploi, 1998-2000
Tableau 3.15	Coût annuel moyen par participant, nombre de participants et taux de participation selon le sexe et le groupe d'âge, médicaments du système nerveux central (excluant les anti-inflammatoires non stéroïdiens), prestataires d'assistance-emploi, 2000
Tableau 3.16	Coût annuel moyen par participant, nombre de participants et taux de participation, anti-inflammatoires non stéroïdiens, prestataires d'assistance-emploi, 1998-2000
Tableau 3.17	Coût annuel moyen par participant, nombre de participants et taux de participation selon le sexe et le groupe d'âge, anti-inflammatoires non stéroïdiens, prestataires d'assistance-emploi, 2000
Tableau 3.18	Coût annuel moyen par participant, nombre de participants et taux de participation, gastro-intestinaux, prestataires d'assistance-emploi, 1998-2000

Tableau 3.19	Coût annuel moyen par participant, nombre de participants et taux de participation selon le sexe et le groupe d'âge, gastro-intestinaux, prestataires d'assistance-emploi, 2000
Tableau 3.20	Coût annuel moyen par participant, nombre de participants et taux de participation, hormones et substituts, prestataires d'assistance-emploi, 1998-2000
Tableau 3.21	Coût annuel moyen par participant, nombre de participants et taux de participation selon le sexe et le groupe d'âge, hormones et substituts, prestataires d'assistance-emploi, 2000
Tableau 4.1	Nombre de participants et coût annuel moyen par participant selon le groupe d'âge, adhérents, 1998-2000
Tableau 4.2	Coût annuel moyen par participant selon le sexe et le groupe d'âge, adhérents, 1998-2000
Tableau 4.3	Nombre annuel moyen d'ordonnances par participant et coût moyen par ordonnance selon le groupe d'âge, adhérents, 1998-2000
Tableau 4.4	Répartition des participants et des ordonnances selon le nombre annuel d'ordonnances par participant, adhérents, 1998-2000
Tableau 4.5	Distribution en percentile des participants selon le coût annuel par participant, adhérents, 1998-2000
Tableau 4.6	Nombre de grands utilisateurs et d'autres utilisateurs selon le groupe d'âge, adhérents, 1998-2000
Tableau 4.7	Coût des ordonnances des grands utilisateurs et des autres utilisateurs selon le groupe d'âge, adhérents, 1998-2000
Tableau 4.8	Coût annuel moyen par participant, nombre de participants et taux de participation, anti-infectieux, adhérents, 1998-2000
Tableau 4.9	Coût annuel moyen par participant, nombre de participants et taux de participation selon le sexe et le groupe d'âge, anti-infectieux, adhérents, 2000
Tableau 4.10	Coût annuel moyen par participant, nombre de participants et taux de participation, cardio-vasculaires (excluant les hypolipémiants), adhérents, 1998-2000
Tableau 4.11	Coût annuel moyen par participant, nombre de participants et taux de participation selon le sexe et le groupe d'âge, cardio-vasculaires (excluant les hypolipémiants), adhérents, 2000
Tableau 4.12	Coût annuel moyen par participant, nombre de participants et taux de participation, hypolipémiants, adhérents, 1998-2000
Tableau 4.13	Coût annuel moyen par participant, nombre de participants et taux de participation selon le sexe et le groupe d'âge, hypolipémiants, adhérents, 2000
Tableau 4.14	Coût annuel moyen par participant, nombre de participants et taux de participation, médicaments du système nerveux central (excluant les anti-inflammatoires non stéroïdiens), adhérents, 1998-2000
Tableau 4.15	Coût annuel moyen par participant, nombre de participants et taux de participation selon le sexe et le groupe d'âge, médicaments du système nerveux central (excluant les anti-inflammatoires non stéroïdiens), adhérents, 2000
Tableau 4.16	Coût annuel moyen par participant, nombre de participants et taux de participation, anti-inflammatoires non stéroïdiens, adhérents, 1998-2000
Tableau 4.17	Coût annuel moyen par participant, nombre de participants et taux de participation selon le sexe et le groupe d'âge, anti-inflammatoires non stéroïdiens, adhérents, 2000

Tableau 4.18	Coût annuel moyen par participant, nombre de participants et taux de participation, gastro-intestinaux, adhérents, 1998-2000
Tableau 4.19	Coût annuel moyen par participant, nombre de participants et taux de participation selon le sexe et le groupe d'âge, gastro-intestinaux, adhérents, 2000
Tableau 4.20	Coût annuel moyen par participant, nombre de participants et taux de participation, hormones et substituts, adhérents, 1998-2000
Tableau 4.21	Coût annuel moyen par participant, nombre de participants et taux de participation selon le sexe et le groupe d'âge, hormones et substituts, adhérents, 2000
Tableau 5.1	Nombre de participants et coût annuel moyen par participant selon le groupe d'âge, personnes âgées de 65 ans et plus, 1998-2000
Tableau 5.2	Coût annuel moyen par participant selon le sexe et le groupe d'âge, personnes âgées de 65 ans et plus, 1998-2000
Tableau 5.3	Nombre annuel moyen d'ordonnances par participant et coût moyen par ordonnance selon le groupe d'âge, personnes âgées de 65 ans et plus, 1998-2000
Tableau 5.4	Répartition des participants et des ordonnances selon le nombre annuel d'ordonnances par participant, personnes âgées de 65 ans et plus, 1998-2000
Tableau 5.5	Distribution en percentile des participants selon le coût annuel par participant, personnes âgées de 65 ans et plus, 1998-2000
Tableau 5.6	Nombre de grands utilisateurs et d'autres utilisateurs selon le groupe d'âge, personnes âgées de 65 ans et plus, 2000
Tableau 5.7	Coût des ordonnances des grands utilisateurs et des autres utilisateurs selon le groupe d'âge, personnes âgées de 65 ans et plus, 1998-2000
Tableau 5.8	Coût annuel moyen par participant, nombre de participants et taux de participation, anti-infectieux, personnes âgées de 65 ans et plus, 1998-2000
Tableau 5.9	Coût annuel moyen par participant, nombre de participants et taux de participation selon le sexe et le groupe d'âge, anti-infectieux, personnes âgées de 65 ans et plus, 2000
Tableau 5.10	Coût annuel moyen par participant, nombre de participants et taux de participation, cardio-vasculaires (excluant les hypolipémiants), personnes âgées de 65 ans et plus, 1998-2000
Tableau 5.11	Coût annuel moyen par participant, nombre de participants et taux de participation selon le sexe et le groupe d'âge, cardio-vasculaires (excluant les hypolipémiants), personnes âgées de 65 ans et plus, 2000
Tableau 5.12	Coût annuel moyen par participant, nombre de participants et taux de participation, hypolipémiants, personnes âgées de 65 ans et plus, 1998-2000
Tableau 5.13	Coût annuel moyen par participant, nombre de participants et taux de participation selon le sexe et le groupe d'âge, hypolipémiants, personnes âgées de 65 ans et plus, 2000
Tableau 5.14	Coût annuel moyen par participant, nombre de participants et taux de participation, médicaments du système nerveux central (excluant les anti-inflammatoires non stéroïdiens), personnes âgées de 65 ans et plus, 1998-2000
Tableau 5.15	Coût annuel moyen par participant, nombre de participants et taux de participation selon le sexe et le groupe d'âge, médicaments du système nerveux central (excluant les anti-inflammatoires non stéroïdiens), personnes âgées de 65 ans et plus, 2000

Tableau 5.16	Coût annuel moyen par participant, nombre de participants et taux de participation, anti-inflammatoires non stéroïdiens, personnes âgées de 65 ans et plus, 1998-2000
Tableau 5.17	Coût annuel moyen par participant, nombre de participants et taux de participation selon le sexe et le groupe d'âge, anti-inflammatoires non stéroïdiens, personnes âgées de 65 ans et plus, 2000
Tableau 5.18	Coût annuel moyen par participant, nombre de participants et taux de participation, gastro-intestinaux, personnes âgées de 65 ans et plus, 1998-2000
Tableau 5.19	Coût annuel moyen par participant, nombre de participants et taux de participation selon le sexe et le groupe d'âge, gastro-intestinaux, personnes âgées de 65 ans et plus, 2000
Tableau 5.20	Coût annuel moyen par participant, nombre de participants et taux de participation, hormones et substituts, personnes âgées de 65 ans et plus, 1998-2000
Tableau 5.21	Coût annuel moyen par participant, nombre de participants et taux de participation selon le sexe et le groupe d'âge, hormones et substituts, personnes âgées de 65 ans et plus, 2000

LISTE DES GRAPHIQUES

Graphique A	Coût annuel moyen par participant selon le sexe et le groupe d'âge, adhérents et prestataires d'assistance-emploi, 2000
Graphique B	Taux de participation selon le sexe et le groupe d'âge, adhérents et prestataires d'assistance-emploi, 2000
Graphique C	Coût annuel moyen par participant selon le sexe et le groupe d'âge, anti-infectieux, adhérents et prestataires d'assistance-emploi, 2000
Graphique D	Taux de participation selon le sexe et le groupe d'âge, anti-infectieux, adhérents et prestataires d'assistance-emploi, 2000
Graphique E	Coût annuel moyen par participant selon le sexe et le groupe d'âge, médicaments du système nerveux central (excluant les anti-inflammatoires non stéroïdiens), adhérents et prestataires d'assistance-emploi, 2000
Graphique F	Taux de participation selon le sexe et le groupe d'âge, médicaments du système nerveux central (excluant les anti-inflammatoires non stéroïdiens), adhérents et prestataires d'assistance-emploi, 2000
Graphique G	Coût annuel moyen par participant selon le sexe et le groupe d'âge, gastro-intestinaux, adhérents et prestataires d'assistance-emploi, 2000
Graphique H	Taux de participation selon le sexe et le groupe d'âge, gastro-intestinaux, adhérents et prestataires d'assistance-emploi, 2000
Graphique 2.6	Répartition en pourcentage des grands utilisateurs selon le groupe d'âge, ensemble des participants, 2000
Graphique 2.7	Répartition en pourcentage du coût annuel total des ordonnances des grands utilisateurs selon le groupe d'âge, ensemble des participants, 2000
Graphique 3.6	Répartition en pourcentage des grands utilisateurs selon le groupe d'âge, prestataires d'assistance-emploi, 2000
Graphique 3.7	Répartition en pourcentage du coût annuel total des ordonnances des grands utilisateurs selon le groupe d'âge, prestataires d'assistance-emploi, 2000
Graphique 4.6	Répartition en pourcentage des grands utilisateurs selon le groupe d'âge, adhérents, 2000
Graphique 4.7	Répartition en pourcentage du coût annuel total des ordonnances des grands utilisateurs selon le groupe d'âge, adhérents, 2000
Graphique 5.6	Répartition en pourcentage des grands utilisateurs selon le groupe d'âge, personnes âgées de 65 ans et plus, 2000
Graphique 5.7	Répartition en pourcentage du coût annuel total des ordonnances des grands utilisateurs selon le groupe d'âge, personnes âgées de 65 ans et plus, 2000

LISTE DES CLASSES DE MÉDICAMENTS

- **Anti-infectieux**
 - Amoebicides
 - Anthelmintiques
 - Antibiotiques
 - Antituberculeux
 - Antiviraux
 - Antipaludéens
 - Quinolones
 - Sulfamidés
 - Sulfones
 - Anti-infectieux urinaires
 - Autres anti-infectieux

- **Cardio-vasculaires**
 - Cardiotropes
 - Antihypertenseurs
 - Vasodilatateurs

- **Hypolipémiants**

- **Médicaments du système nerveux central**
 - Analgésiques et antipyrétiques (sauf anti-inflammatoires non stéroïdiens)
 - Antidotes des narcotiques
 - Anticonvulsivants
 - Psychotropes
 - Stimulants du système nerveux central
 - Anxiolytiques, sédatifs et hypnotiques
 - Autres psychotropes
 - Médicaments du système nerveux central divers

- **Anti-inflammatoires non stéroïdiens**

- **Gastro-intestinaux**

- Antidiarrhéiques
- Cholélitholytiques
- Digestifs
- Émétiques
- Antiémétiques
- Divers gastro-intestinaux

- **Hormones et substituts**

- Corticostéroïdes
- Androgènes
- Anovulants
- Estrogènes et antiestrogènes
- Antidiabétiques
- Parathyroïdiens
- Hormones hypophysaires
- Progestatifs
- Thyroïdiens

Annexe 1

POPULATION ASSURÉE ET PARTICIPATION

POPULATION ASSURÉE ET PARTICIPATION

Tableau 1.1 : Répartition de la population assurée, du nombre de participants et du taux de participation selon le groupe d'âge, ensemble de la population assurée, 1998-2000

Groupe d'âge	Population assurée			Nombre de participants			Taux de participation		
	1998	1999	2000	1998	1999	2000	1998	1999	2000
0 à 4 ans	189 377	185 514	179 795	128 520	123 115	115 294	68%	66%	64%
5 à 14 ans	338 015	344 078	350 519	179 044	176 008	174 925	53%	51%	50%
15 à 24 ans	389 368	385 820	379 209	208 266	212 433	211 205	53%	55%	56%
25 à 34 ans	415 603	417 429	423 724	228 539	228 067	227 102	55%	55%	54%
35 à 44 ans	428 582	440 376	450 285	239 620	248 884	257 353	56%	57%	57%
45 à 54 ans	350 816	362 854	375 261	228 376	240 145	251 215	65%	66%	67%
55 à 64 ans	352 264	361 603	374 324	269 171	283 207	298 443	76%	78%	80%
65 à 74 ans	519 323	521 501	515 080	438 485	443 705	448 649	84%	85%	87%
75 ans et plus	379 236	390 971	372 512	319 092	332 555	345 433	84%	85%	93%
Ensemble	3 362 584	3 410 146	3 420 709	2 239 113	2 288 119	2 329 619	67%	67%	68%

Tableau 1.2 : Répartition de la population assurée, du nombre de participants et du taux de participation selon le sexe et le groupe d'âge, ensemble de la population assurée, 2000

Groupe d'âge	Population assurée		Nombre de participants		Taux de participation	
	Féminin	Masculin	Féminin	Masculin	Féminin	Masculin
0 à 4 ans	87 607	92 188	55 427	59 867	63%	65%
5 à 14 ans	171 397	179 122	85 637	89 288	50%	50%
15 à 24 ans	203 816	175 393	143 100	68 105	70%	39%
25 à 34 ans	217 653	206 071	143 431	83 671	66%	41%
35 à 44 ans	225 631	224 654	146 678	110 675	65%	49%
45 à 54 ans	196 517	178 744	147 077	104 138	75%	58%
55 à 64 ans	212 703	161 621	182 905	115 538	86%	71%
65 à 74 ans	281 506	233 574	253 195	195 454	90%	84%
75 ans et plus	237 697	134 815	222 731	122 702	94%	91%
Ensemble	1 834 527	1 586 182	1 380 181	949 438	75%	60%

Tableau 1.3 : Répartition de la population assurée, du nombre de participants et du taux de participation selon le groupe d'âge, prestataires d'assistance-emploi⁷, 1998-2000

Groupe d'âge	Population assurée			Nombre de participants			Taux de participation		
	1998	1999	2000	1998	1999	2000	1998	1999	2000
0 à 4 ans	80 919	71 062	62 040	56 541	48 708	42 031	70%	69%	68%
5 à 14 ans	125 015	110 608	99 728	70 350	61 278	55 174	56%	55%	55%
15 à 24 ans	116 911	104 916	93 155	64 109	59 078	53 587	55%	56%	58%
25 à 34 ans	130 900	112 935	99 024	78 589	69 447	62 454	60%	61%	63%
35 à 44 ans	146 999	134 755	124 673	91 961	86 498	83 120	63%	64%	67%
45 à 54 ans	109 917	107 223	104 650	76 929	77 247	78 038	70%	72%	75%
55 à 64 ans	80 828	81 217	81 533	63 673	65 519	67 141	79%	81%	82%
65 à 74 ans	3 277	3 059	2 970	2 836	2 617	2 605	87%	86%	88%
75 ans et plus	711	665	673	626	594	590	88%	89%	88%
Ensemble	795 477	726 440	668 446	505 614	470 986	444 740	64%	65%	67%

Tableau 1.4 : Répartition de la population assurée, du nombre de participants et du taux de participation selon le sexe et le groupe d'âge, prestataires d'assistance-emploi⁷, 2000

Groupe d'âge	Population assurée		Nombre de participants		Taux de participation	
	Féminin	Masculin	Féminin	Masculin	Féminin	Masculin
0 à 4 ans	30 179	31 861	20 256	21 775	67%	68%
5 à 14 ans	48 596	51 132	27 167	28 007	56%	55%
15 à 24 ans	49 335	43 820	35 630	17 957	72%	41%
25 à 34 ans	52 234	46 790	39 111	23 343	75%	50%
35 à 44 ans	61 272	63 401	46 229	36 891	75%	58%
45 à 54 ans	53 020	51 630	44 216	33 822	83%	66%
55 à 64 ans	43 413	38 120	38 628	28 513	89%	75%
65 à 74 ans	1 456	1 514	1 311	1 294	90%	85%
75 ans et plus	406	267	367	223	90%	84%
Ensemble	339 911	328 535	252 915	191 825	74%	58%

⁷ Les données relatives aux groupes d'âge 65 à 74 ans et 75 ans et plus sont fournies à titre indicatif seulement.

Tableau 1.5 : Répartition de la population assurée, du nombre de participants et du taux de participation selon le groupe d'âge, adhérents⁸, 1998-2000

Groupe d'âge	Population assurée			Nombre de participants			Taux de participation		
	1998	1999	2000	1998	1999	2000	1998	1999	2000
0 à 4 ans	108 458	114 452	117 755	71 979	74 407	73 263	66%	65%	62%
5 à 14 ans	213 000	233 470	250 791	108 694	114 730	119 751	51%	49%	48%
15 à 24 ans	272 457	280 904	286 054	144 157	153 355	157 618	53%	55%	55%
25 à 34 ans	284 703	304 494	324 700	149 950	158 620	164 648	53%	52%	51%
35 à 44 ans	281 583	305 621	325 612	147 659	162 386	174 233	52%	53%	54%
45 à 54 ans	240 899	255 631	270 611	151 447	162 898	173 177	63%	64%	64%
55 à 64 ans	262 041	272 672	285 327	201 578	213 845	227 577	77%	78%	80%
65 à 74 ans	120	108	150	90	76	103	75%	70%	69%
Ensemble	1 663 261	1 767 352	1 861 000	975 554	1 040 317	1 090 370	59%	59%	59%

Tableau 1.6 : Répartition de la population assurée, du nombre de participants et du taux de participation selon le sexe et le groupe d'âge, adhérents⁸, 2000

Groupe d'âge	Population assurée		Nombre de participants		Taux de participation	
	Féminin	Masculin	Féminin	Masculin	Féminin	Masculin
0 à 4 ans	57 428	60 327	35 171	38 092	61%	63%
5 à 14 ans	122 801	127 990	58 470	61 281	48%	48%
15 à 24 ans	154 481	131 573	107 470	50 148	70%	38%
25 à 34 ans	165 419	159 281	104 320	60 328	63%	38%
35 à 44 ans	164 359	161 253	100 449	73 784	61%	46%
45 à 54 ans	143 497	127 114	102 861	70 316	72%	55%
55 à 64 ans	166 429	118 898	142 768	84 809	86%	71%
65 à 74 ans	67	83	46	57	69%	69%
Ensemble	974 481	886 519	651 555	438 815	67%	49%

⁸ Les données relatives au groupe d'âge 65 à 74 ans sont fournies à titre indicatif seulement.

Tableau 1.7 : Répartition de la population assurée, du nombre de participants et du taux de participation selon le groupe d'âge, personnes âgées de 65 ans et plus⁹, 1998-2000

Groupe d'âge	Population assurée			Nombre de participants			Taux de participation		
	1998	1999	2000	1998	1999	2000	1998	1999	2000
55 à 64 ans	9 395	7 714	7 464	3 920	3 843	3 725	42%	50%	50%
65 à 74 ans	515 926	518 334	511 960	435 559	441 012	445 941	84%	85%	87%
75 ans et plus	378 525	390 306	371 839	318 466	331 961	344 843	84%	85%	93%
Ensemble	903 846	916 354	891 263	757 945	776 816	794 509	84%	85%	89%

Tableau 1.8 : Répartition de la population assurée, du nombre de participants et du taux de participation selon le sexe et le groupe d'âge, personnes âgées de 65 ans et plus⁹, 2000

Groupe d'âge	Population assurée		Nombre de participants		Taux de participation	
	Féminin	Masculin	Féminin	Masculin	Féminin	Masculin
55 à 64 ans	2 861	4 603	1 509	2 216	53%	48%
65 à 74 ans	279 983	231 977	251 838	194 103	90%	84%
75 ans et plus	237 291	134 548	222 364	122 479	94%	91%
Ensemble	520 135	371 128	475 711	318 798	91%	86%

⁹ Les données relatives au groupe d'âge 55 à 64 ans sont fournies à titre indicatif seulement.

Annexe 2

ENSEMBLE DES PARTICIPANTS

ENSEMBLE DES PARTICIPANTS

Tableau 2.1 : Nombre de participants et coût annuel moyen par participant selon le groupe d'âge, ensemble des participants, 1998-2000

Groupe d'âge	Nombre de participants			Coût annuel moyen par participant		
	1998	1999	2000	1998	1999	2000
0 à 4 ans	128 520	123 115	115 294	99 \$	106 \$	113 \$
5 à 14 ans	179 044	176 008	174 925	106 \$	113 \$	123 \$
15 à 24 ans	208 266	212 433	211 205	192 \$	216 \$	238 \$
25 à 34 ans	228 539	228 067	227 102	281 \$	317 \$	345 \$
35 à 44 ans	239 620	248 884	257 353	422 \$	488 \$	559 \$
45 à 54 ans	228 376	240 145	251 215	572 \$	657 \$	766 \$
55 à 64 ans	269 171	283 207	298 443	723 \$	819 \$	950 \$
65 à 74 ans	438 485	443 705	448 649	918 \$	1 023 \$	1 180 \$
75 ans et plus	319 092	332 555	345 433	1 010 \$	1 135 \$	1 328 \$
Ensemble	2 239 113	2 288 119	2 329 619	575 \$	653 \$	760 \$

Tableau 2.2 : Coût annuel moyen par participant selon le sexe et le groupe d'âge, ensemble des participants, 1998-2000

Groupe d'âge	Coût annuel moyen par participant					
	1998		1999		2000	
	Féminin	Masculin	Féminin	Masculin	Féminin	Masculin
0 à 4 ans	91 \$	106 \$	98 \$	112 \$	104 \$	121 \$
5 à 14 ans	98 \$	114 \$	105 \$	121 \$	115 \$	131 \$
15 à 24 ans	196 \$	183 \$	216 \$	215 \$	234 \$	247 \$
25 à 34 ans	250 \$	335 \$	284 \$	373 \$	313 \$	401 \$
35 à 44 ans	368 \$	496 \$	424 \$	573 \$	487 \$	656 \$
45 à 54 ans	549 \$	605 \$	632 \$	693 \$	739 \$	803 \$
55 à 64 ans	713 \$	739 \$	813 \$	829 \$	949 \$	952 \$
65 à 74 ans	891 \$	953 \$	1 002 \$	1 050 \$	1 167 \$	1 197 \$
75 ans et plus	972 \$	1 077 \$	1 098 \$	1 202 \$	1 294 \$	1 391 \$
Ensemble	559 \$	598 \$	638 \$	675 \$	747 \$	780 \$

Tableau 2.3 : Nombre annuel moyen d'ordonnances par participant et coût moyen par ordonnance selon le groupe d'âge, ensemble des participants, 1998-2000

Groupe d'âge	Nombre annuel moyen d'ordonnances par participant			Coût moyen par ordonnance		
	1998	1999	2000	1998	1999	2000
0 à 4 ans	5,0	5,0	5,1	19,83 \$	21,00 \$	22,26 \$
5 à 14 ans	4,1	4,1	4,3	26,17 \$	27,38 \$	28,78 \$
15 à 24 ans	7,4	7,8	8,2	25,99 \$	27,51 \$	28,92 \$
25 à 34 ans	9,1	9,7	10,2	30,76 \$	32,86 \$	33,71 \$
35 à 44 ans	13,6	14,5	15,8	31,06 \$	33,60 \$	35,47 \$
45 à 54 ans	21,8	23,3	25,6	26,21 \$	28,17 \$	29,96 \$
55 à 64 ans	28,0	30,1	33,2	25,82 \$	27,17 \$	28,59 \$
65 à 74 ans	33,8	36,1	39,7	27,17 \$	28,35 \$	29,71 \$
75 ans et plus	43,7	47,1	52,9	23,10 \$	24,12 \$	25,12 \$
Ensemble	22,1	23,9	26,6	25,98 \$	27,34 \$	28,63 \$

Tableau 2.4 : Répartition des participants et des ordonnances selon le nombre annuel d'ordonnances par participant, ensemble des participants, 1998-2000

Nombre annuel d'ordonnances par participant	Nombre de participants					
	1998		1999		2000	
1 à 5	847 926	38 %	833 474	36 %	807 757	35 %
6 à 10	269 335	12 %	269 651	12 %	266 758	11 %
11 à 20	357 911	16 %	364 239	16 %	362 480	16 %
21 et plus	763 941	34 %	820 755	36 %	892 624	38 %
Ensemble	2 239 113	100 %	2 288 119	100 %	2 329 619	100 %

Nombre annuel d'ordonnances par participant	Nombre d'ordonnances					
	1998		1999		2000	
1 à 5	1 983 753	4 %	1 956 520	3 %	1 905 998	3 %
6 à 10	2 096 245	4 %	2 098 367	4 %	2 077 010	3 %
11 à 20	5 246 655	11 %	5 346 161	10 %	5 335 294	9 %
21 et plus	40 206 358	81 %	45 223 732	83 %	52 561 228	85 %
Ensemble	49 533 011	100 %	54 624 780	100 %	61 879 530	100 %

Tableau 2.5 : Distribution en percentile des participants selon le coût annuel par participant, ensemble des participants, 1998-2000

Percentile	1998	1999	2000
25%	Moins de 52 \$	Moins de 60 \$	Moins de 70 \$
50%	Moins de 206 \$	Moins de 235 \$	Moins de 274 \$
75%	Moins de 717 \$	Moins de 821 \$	Moins de 975 \$
90%	Moins de 1 534 \$	Moins de 1 725 \$	Moins de 1 998 \$
Coût annuel moyen par participant	575 \$	653 \$	760 \$

Tableau 2.6 : Nombre de grands utilisateurs et d'autres utilisateurs selon le groupe d'âge, ensemble des participants, 1998-2000

Groupe d'âge	Nombre de grands utilisateurs			Nombre d'autres utilisateurs		
	1998	1999	2000	1998	1999	2000
0 à 4 ans	1 157	1 151	1 065	127 363	121 964	114 229
5 à 14 ans	2 228	2 087	1 937	176 816	173 921	172 988
15 à 24 ans	7 274	7 333	6 859	200 992	205 100	204 346
25 à 34 ans	16 059	15 752	14 541	212 480	212 315	212 561
35 à 44 ans	31 499	32 273	32 137	208 121	216 611	225 216
45 à 54 ans	50 897	53 097	54 387	177 479	187 048	196 828
55 à 64 ans	89 330	93 337	96 411	179 841	189 870	202 032
65 à 74 ans	198 868	198 867	198 593	239 617	244 838	250 056
75 ans et plus	162 466	168 132	176 474	156 626	164 423	168 959
Ensemble	559 778 (25,0%)	572 029 (25,0%)	582 404 (25,0%)	1 679 335 (75,0%)	1 716 090 (75,0%)	1 747 215 (75,0%)

Graphique 2.6 : Répartition en pourcentage des grands utilisateurs selon le groupe d'âge, ensemble des participants, 2000

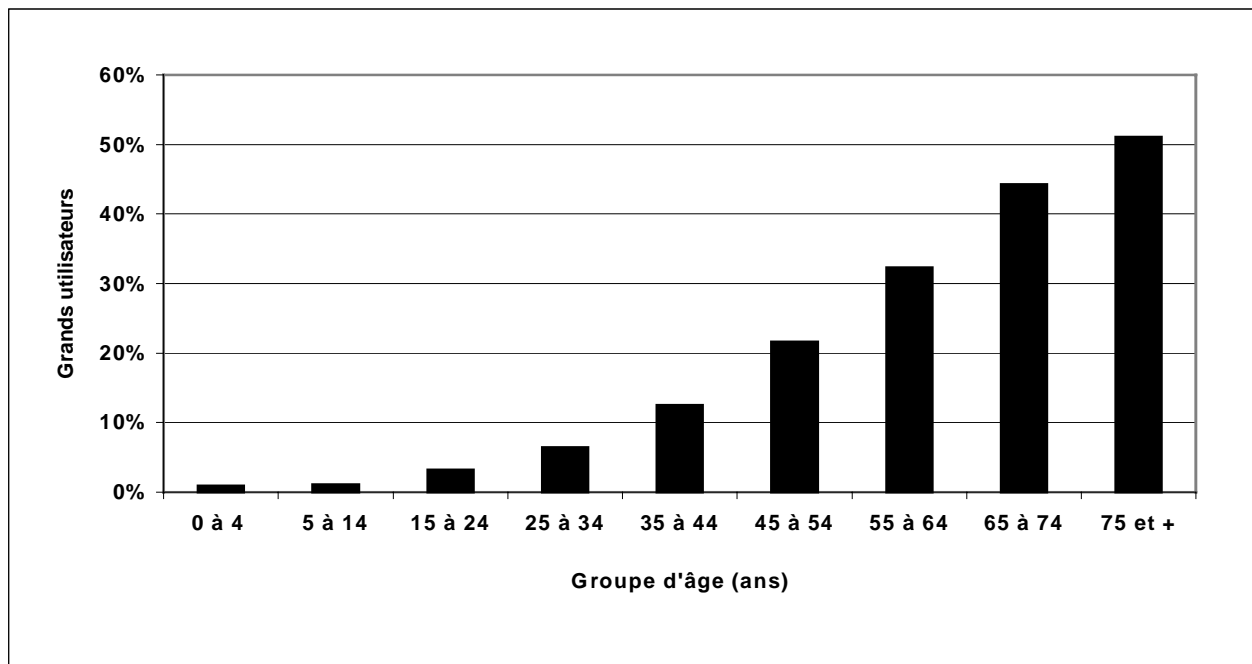


Tableau 2.7: Coût des ordonnances des grands utilisateurs et des autres utilisateurs selon le groupe d'âge, ensemble des participants, 1998-2000

Groupe d'âge	Coût des ordonnances des grands utilisateurs			Coût des ordonnances des autres utilisateurs		
	1998	1999	2000	1998	1999	2000
0 à 4 ans	1 841 425 \$	2 089 881 \$	2 248 083 \$	10 841 732 \$	10 906 223 \$	10 742 757 \$
5 à 14 ans	4 680 006 \$	5 181 852 \$	5 557 735 \$	14 380 843 \$	14 753 576 \$	15 939 276 \$
15 à 24 ans	14 283 529 \$	16 796 654 \$	18 452 817 \$	25 710 971 \$	29 029 334 \$	31 830 351 \$
25 à 34 ans	37 536 534 \$	42 329 218 \$	44 345 871 \$	26 678 203 \$	30 025 440 \$	34 067 684 \$
35 à 44 ans	72 260 132 \$	86 839 212 \$	101 415 597 \$	28 874 832 \$	34 524 063 \$	42 546 373 \$
45 à 54 ans	95 712 799 \$	115 793 830 \$	139 597 206 \$	34 858 464 \$	41 980 050 \$	52 771 968 \$
55 à 64 ans	149 356 112 \$	176 806 509 \$	211 770 683 \$	45 257 846 \$	55 156 676 \$	71 763 709 \$
65 à 74 ans	334 270 117 \$	371 979 958 \$	426 626 304 \$	68 346 728 \$	81 927 438 \$	102 951 120 \$
75 ans et plus	272 744 971 \$	317 165 109 \$	383 225 112 \$	49 385 461 \$	60 298 177 \$	75 599 081 \$
Ensemble	982 685 626 \$ (76,4%)	1 134 982 222 \$ (76,0%)	1 333 239 408 \$ (75,3%)	304 335 081 \$ (23,6%)	358 600 978 \$ (24,0%)	438 212 319 \$ (24,7%)

Graphique 2.7 : Répartition en pourcentage du coût annuel total des ordonnances des grands utilisateurs selon le groupe d'âge, ensemble des participants, 2000

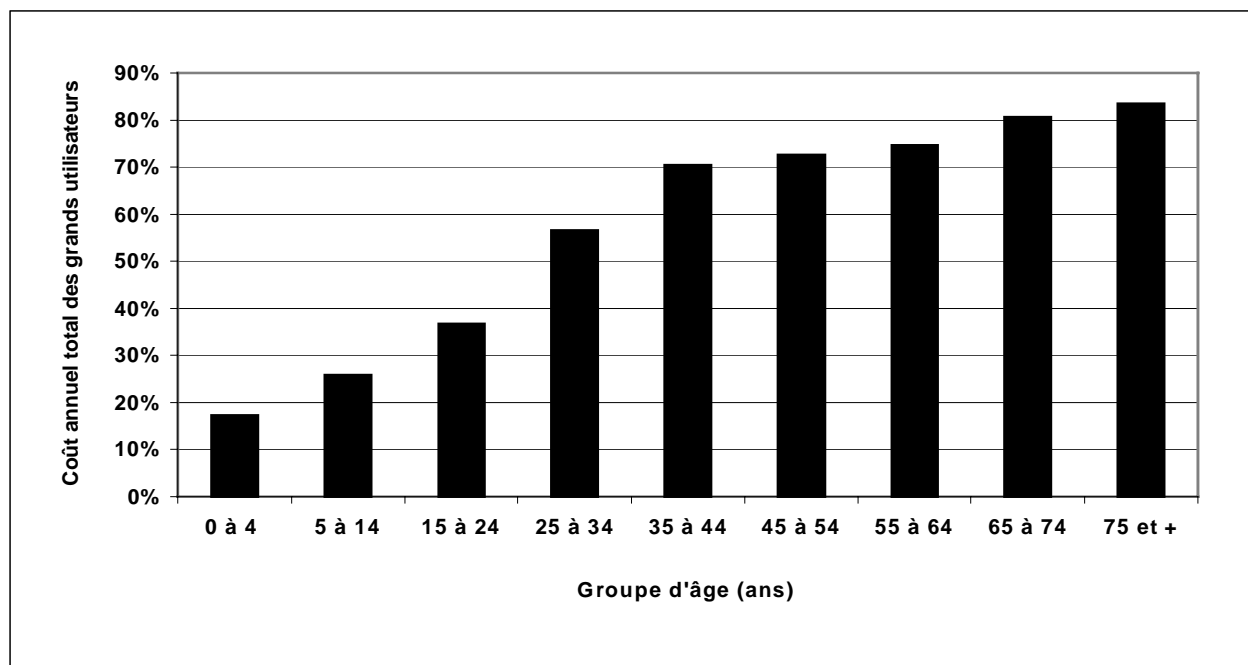


Tableau 2.8 : Coût annuel moyen par participant, nombre de participants et taux de participation, anti-infectieux, ensemble des participants, 1998-2000

Groupe d'âge	Coût annuel moyen par participant			Nombre de participants			Taux de participation		
	1998	1999	2000	1998	1999	2000	1998	1999	2000
0 à 4 ans	54 \$	54 \$	56 \$	108 300	101 792	92 917	57%	55%	52%
5 à 14 ans	50 \$	52 \$	56 \$	134 083	125 592	122 273	40%	37%	35%
15 à 24 ans	53 \$	61 \$	69 \$	113 351	115 347	112 700	29%	30%	30%
25 à 34 ans	113 \$	123 \$	126 \$	124 530	122 639	119 453	30%	29%	28%
35 à 44 ans	163 \$	194 \$	224 \$	120 010	123 450	124 674	28%	28%	28%
45 à 54 ans	128 \$	152 \$	176 \$	95 626	101 202	102 969	27%	28%	27%
55 à 64 ans	83 \$	96 \$	106 \$	106 771	111 246	114 966	30%	31%	31%
65 à 74 ans	78 \$	85 \$	92 \$	178 293	178 954	174 974	34%	34%	34%
75 ans et plus	76 \$	81 \$	86 \$	133 882	139 281	140 087	35%	36%	38%
Ensemble	87 \$	99 \$	110 \$	1 114 846	1 119 503	1 105 013	33%	33%	32%

Tableau 2.9 : Coût annuel moyen par participant, nombre de participants et taux de participation selon le sexe et le groupe d'âge, anti-infectieux, ensemble des participants, 2000

Groupe d'âge	Coût annuel moyen par participant		Nombre de participants		Taux de participation	
	Féminin	Masculin	Féminin	Masculin	Féminin	Masculin
0 à 4 ans	53 \$	58 \$	44 340	48 577	51%	53%
5 à 14 ans	56 \$	55 \$	62 285	59 988	36%	33%
15 à 24 ans	66 \$	74 \$	75 237	37 463	37%	21%
25 à 34 ans	93 \$	188 \$	77 947	41 506	36%	20%
35 à 44 ans	110 \$	398 \$	75 360	49 314	33%	22%
45 à 54 ans	96 \$	304 \$	63 431	39 538	32%	22%
55 à 64 ans	89 \$	138 \$	73 478	41 488	35%	26%
65 à 74 ans	86 \$	100 \$	100 708	74 266	36%	32%
75 ans et plus	82 \$	93 \$	89 856	50 231	38%	37%
Ensemble	83 \$	150 \$	662 642	442 371	36%	28%

Tableau 2.10 : Coût annuel moyen par participant, nombre de participants et taux de participation, cardio-vasculaires (excluant les hypolipémiants), ensemble des participants, 1998-2000

Groupe d'âge	Coût annuel moyen par participant			Nombre de participants			Taux de participation		
	1998	1999	2000	1998	1999	2000	1998	1999	2000
0 à 4 ans	111 \$	105 \$	149 \$	187	200	203	0%	0%	0%
5 à 14 ans	103 \$	112 \$	116 \$	903	1 038	1 210	0%	0%	0%
15 à 24 ans	126 \$	131 \$	137 \$	2 292	2 447	2 494	1%	1%	1%
25 à 34 ans	173 \$	184 \$	191 \$	6 231	6 365	6 488	1%	2%	2%
35 à 44 ans	232 \$	242 \$	254 \$	19 312	20 564	21 944	5%	5%	5%
45 à 54 ans	286 \$	299 \$	315 \$	49 658	53 211	57 330	14%	15%	15%
55 à 64 ans	327 \$	340 \$	358 \$	103 022	111 015	120 605	29%	31%	32%
65 à 74 ans	371 \$	383 \$	401 \$	229 083	237 365	247 817	44%	46%	48%
75 ans et plus	368 \$	385 \$	408 \$	200 359	214 156	229 283	53%	55%	62%
Ensemble	348 \$	362 \$	380 \$	611 047	646 361	687 374	18%	19%	20%

Tableau 2.11 : Coût annuel moyen par participant, nombre de participants et taux de participation selon le sexe et le groupe d'âge, cardio-vasculaires (excluant les hypolipémiants), ensemble des participants, 2000

Groupe d'âge	Coût annuel moyen par participant		Nombre de participants		Taux de participation	
	Féminin	Masculin	Féminin	Masculin	Féminin	Masculin
0 à 4 ans	150 \$	148 \$	96	107	0%	0%
5 à 14 ans	123 \$	114 \$	358	852	0%	0%
15 à 24 ans	104 \$	184 \$	1 474	1 020	1%	1%
25 à 34 ans	160 \$	228 \$	3 555	2 933	2%	1%
35 à 44 ans	234 \$	277 \$	11 440	10 504	5%	5%
45 à 54 ans	304 \$	329 \$	31 192	26 138	16%	15%
55 à 64 ans	353 \$	365 \$	69 542	51 063	33%	32%
65 à 74 ans	397 \$	406 \$	135 273	112 544	48%	48%
75 ans et plus	412 \$	400 \$	149 383	79 900	63%	59%
Ensemble	380 \$	382 \$	402 313	285 061	22%	18%

Tableau 2.12 : Coût annuel moyen par participant, nombre de participants et taux de participation, hypolipémiants, ensemble des participants, 1998-2000

Groupe d'âge	Coût annuel moyen par participant			Nombre de participants			Taux de participation		
	1998	1999	2000	1998	1999	2000	1998	1999	2000
0 à 4 ans	31 \$	80 \$	147 \$	8	7	6	0%	0%	0%
5 à 14 ans	259 \$	269 \$	293 \$	64	60	55	0%	0%	0%
15 à 24 ans	283 \$	306 \$	301 \$	544	609	664	0%	0%	0%
25 à 34 ans	340 \$	346 \$	355 \$	2 203	2 470	2 724	1%	1%	1%
35 à 44 ans	424 \$	435 \$	439 \$	9 676	11 112	12 797	2%	3%	3%
45 à 54 ans	481 \$	497 \$	510 \$	26 660	31 086	35 837	8%	9%	10%
55 à 64 ans	511 \$	532 \$	546 \$	57 530	66 752	77 384	16%	18%	21%
65 à 74 ans	560 \$	575 \$	587 \$	109 802	124 791	141 720	21%	24%	28%
75 ans et plus	534 \$	555 \$	573 \$	41 316	53 239	68 333	11%	14%	18%
Ensemble	528 \$	545 \$	559 \$	247 803	290 126	339 520	7%	9%	10%

Tableau 2.13 : Coût annuel moyen par participant, nombre de participants et taux de participation selon le sexe et le groupe d'âge, hypolipémiants, ensemble des participants, 2000

Groupe d'âge	Coût annuel moyen par participant		Nombre de participants		Taux de participation	
	Féminin	Masculin	Féminin	Masculin	Féminin	Masculin
0 à 4 ans	376 \$	32 \$	2	4	0%	0%
5 à 14 ans	205 \$	340 \$	19	36	0%	0%
15 à 24 ans	278 \$	330 \$	377	287	0%	0%
25 à 34 ans	337 \$	368 \$	1 166	1 558	1%	1%
35 à 44 ans	437 \$	441 \$	4 884	7 913	2%	4%
45 à 54 ans	499 \$	519 \$	16 260	19 577	8%	11%
55 à 64 ans	540 \$	553 \$	42 345	35 039	20%	22%
65 à 74 ans	579 \$	597 \$	75 438	66 282	27%	28%
75 ans et plus	566 \$	585 \$	42 441	25 892	18%	19%
Ensemble	554 \$	565 \$	182 932	156 588	10%	10%

Tableau 2.14 : Coût annuel moyen par participant, nombre de participants et taux de participation, médicaments du système nerveux central (excluant les anti-inflammatoires non stéroïdiens), ensemble des participants, 1998-2000

Groupe d'âge	Coût annuel moyen par participant			Nombre de participants			Taux de participation		
	1998	1999	2000	1998	1999	2000	1998	1999	2000
0 à 4 ans	25 \$	25 \$	26 \$	22 939	22 000	20 920	12%	12%	12%
5 à 14 ans	59 \$	62 \$	68 \$	36 582	36 464	37 784	11%	11%	11%
15 à 24 ans	104 \$	126 \$	144 \$	43 106	46 419	48 674	11%	12%	13%
25 à 34 ans	152 \$	179 \$	197 \$	73 643	74 794	76 019	18%	18%	18%
35 à 44 ans	179 \$	213 \$	246 \$	102 754	108 148	113 300	24%	25%	25%
45 à 54 ans	149 \$	179 \$	214 \$	106 584	112 936	119 217	30%	31%	32%
55 à 64 ans	104 \$	123 \$	144 \$	126 631	133 640	140 366	36%	37%	37%
65 à 74 ans	82 \$	91 \$	108 \$	224 960	225 125	224 621	43%	43%	44%
75 ans et plus	72 \$	80 \$	94 \$	199 400	206 821	214 134	53%	53%	57%
Ensemble	105 \$	123 \$	144 \$	936 599	966 347	995 035	28%	28%	29%

Tableau 2.15 : Coût annuel moyen par participant, nombre de participants et taux de participation selon le sexe et le groupe d'âge, médicaments du système nerveux central (excluant les anti-inflammatoires non stéroïdiens), ensemble des participants, 2000

Groupe d'âge	Coût annuel moyen par participant		Nombre de participants		Taux de participation	
	Féminin	Masculin	Féminin	Masculin	Féminin	Masculin
0 à 4 ans	25 \$	26 \$	9 740	11 180	11%	12%
5 à 14 ans	51 \$	79 \$	14 632	23 152	9%	13%
15 à 24 ans	102 \$	214 \$	30 176	18 498	15%	11%
25 à 34 ans	150 \$	269 \$	45 740	30 279	21%	15%
35 à 44 ans	205 \$	302 \$	65 837	47 463	29%	21%
45 à 54 ans	195 \$	242 \$	72 535	46 682	37%	26%
55 à 64 ans	142 \$	147 \$	91 900	48 466	43%	30%
65 à 74 ans	111 \$	104 \$	140 120	84 501	50%	36%
75 ans et plus	94 \$	95 \$	148 155	65 979	62%	49%
Ensemble	131 \$	165 \$	618 835	376 200	34%	24%

Tableau 2.16 : Coût annuel moyen par participant, nombre de participants et taux de participation, anti-inflammatoires non stéroïdiens, ensemble des participants, 1998-2000

Groupe d'âge	Coût annuel moyen par participant			Nombre de participants			Taux de participation		
	1998	1999	2000	1998	1999	2000	1998	1999	2000
0 à 4 ans	28 \$	31 \$	31 \$	218	183	259	0%	0%	0%
5 à 14 ans	20 \$	20 \$	21 \$	4 658	4 913	5 268	1%	1%	2%
15 à 24 ans	19 \$	20 \$	27 \$	33 189	35 618	39 327	9%	9%	10%
25 à 34 ans	26 \$	28 \$	41 \$	46 935	48 433	53 553	11%	12%	13%
35 à 44 ans	39 \$	44 \$	69 \$	64 760	69 005	81 196	15%	16%	18%
45 à 54 ans	60 \$	67 \$	108 \$	71 959	78 344	94 875	21%	22%	25%
55 à 64 ans	72 \$	83 \$	131 \$	93 717	103 526	128 770	27%	29%	34%
65 à 74 ans	82 \$	91 \$	142 \$	180 604	188 365	222 562	35%	36%	43%
75 ans et plus	87 \$	96 \$	149 \$	148 581	159 272	191 940	39%	41%	52%
Ensemble	67 \$	75 \$	118 \$	644 621	687 659	817 750	19%	20%	24%

Tableau 2.17 : Coût annuel moyen par participant, nombre de participants et taux de participation selon le sexe et le groupe d'âge, anti-inflammatoires non stéroïdiens, ensemble des participants, 2000

Groupe d'âge	Coût annuel moyen par participant		Nombre de participants		Taux de participation	
	Féminin	Masculin	Féminin	Masculin	Féminin	Masculin
0 à 4 ans	30 \$	31 \$	122	137	0%	0%
5 à 14 ans	22 \$	19 \$	3 239	2 029	2%	1%
15 à 24 ans	28 \$	27 \$	25 574	13 753	13%	8%
25 à 34 ans	41 \$	42 \$	31 869	21 684	15%	11%
35 à 44 ans	72 \$	66 \$	45 845	35 351	20%	16%
45 à 54 ans	116 \$	98 \$	54 837	40 038	28%	22%
55 à 64 ans	143 \$	114 \$	76 209	52 561	36%	33%
65 à 74 ans	158 \$	121 \$	123 490	99 072	44%	42%
75 ans et plus	160 \$	127 \$	123 796	68 144	52%	51%
Ensemble	128 \$	103 \$	484 981	332 769	26%	21%

Tableau 2.18 : Coût annuel moyen par participant, nombre de participants et taux de participation, gastro-intestinaux, ensemble des participants, 1998-2000

Groupe d'âge	Coût annuel moyen par participant			Nombre de participants			Taux de participation		
	1998	1999	2000	1998	1999	2000	1998	1999	2000
0 à 4 ans	115 \$	116 \$	113 \$	1 683	1 633	1 428	1%	1%	1%
5 à 14 ans	214 \$	232 \$	235 \$	2 345	2 383	2 504	1%	1%	1%
15 à 24 ans	140 \$	155 \$	162 \$	13 117	13 624	14 561	3%	4%	4%
25 à 34 ans	161 \$	181 \$	195 \$	22 306	22 734	23 153	5%	5%	5%
35 à 44 ans	216 \$	248 \$	272 \$	32 769	34 121	35 906	8%	8%	8%
45 à 54 ans	268 \$	310 \$	343 \$	40 321	42 671	45 868	11%	12%	12%
55 à 64 ans	291 \$	337 \$	373 \$	56 476	60 513	65 501	16%	17%	17%
65 à 74 ans	318 \$	362 \$	398 \$	108 999	111 649	115 046	21%	21%	22%
75 ans et plus	352 \$	402 \$	444 \$	93 227	99 536	106 661	25%	25%	29%
Ensemble	291 \$	333 \$	367 \$	371 243	388 864	410 628	11%	11%	12%

Tableau 2.19 : Coût annuel moyen par participant, nombre de participants et taux de participation selon le sexe et le groupe d'âge, gastro-intestinaux, ensemble des participants, 2000

Groupe d'âge	Coût annuel moyen par participant		Nombre de participants		Taux de participation	
	Féminin	Masculin	Féminin	Masculin	Féminin	Masculin
0 à 4 ans	104 \$	121 \$	634	794	1%	1%
5 à 14 ans	201 \$	275 \$	1 355	1 149	1%	1%
15 à 24 ans	137 \$	227 \$	10 582	3 979	5%	2%
25 à 34 ans	168 \$	241 \$	14 632	8 521	7%	4%
35 à 44 ans	263 \$	283 \$	20 267	15 639	9%	7%
45 à 54 ans	344 \$	342 \$	27 347	18 521	14%	10%
55 à 64 ans	378 \$	366 \$	41 552	23 949	20%	15%
65 à 74 ans	408 \$	383 \$	67 874	47 172	24%	20%
75 ans et plus	454 \$	423 \$	70 770	35 891	30%	27%
Ensemble	371 \$	361 \$	255 013	155 615	14%	10%

Tableau 2.20 : Coût annuel moyen par participant, nombre de participants et taux de participation, hormones et substituts, ensemble des participants, 1998-2000

Groupe d'âge	Coût annuel moyen par participant			Nombre de participants			Taux de participation		
	1998	1999	2000	1998	1999	2000	1998	1999	2000
0 à 4 ans	67 \$	70 \$	73 \$	21 720	24 426	24 141	11%	13%	13%
5 à 14 ans	116 \$	124 \$	127 \$	30 638	32 347	33 656	9%	9%	10%
15 à 24 ans	146 \$	150 \$	152 \$	102 033	107 045	107 561	26%	28%	28%
25 à 34 ans	139 \$	143 \$	144 \$	81 038	84 861	87 021	19%	20%	21%
35 à 44 ans	145 \$	151 \$	157 \$	59 648	64 895	68 508	14%	15%	15%
45 à 54 ans	175 \$	184 \$	196 \$	96 737	103 100	107 070	28%	28%	29%
55 à 64 ans	194 \$	205 \$	221 \$	136 981	148 794	160 588	39%	41%	43%
65 à 74 ans	203 \$	211 \$	225 \$	196 326	207 220	217 977	38%	40%	42%
75 ans et plus	196 \$	203 \$	213 \$	132 999	145 580	158 122	35%	37%	42%
Ensemble	174 \$	181 \$	192 \$	858 120	918 268	964 644	26%	27%	28%

Tableau 2.21 : Coût annuel moyen par participant, nombre de participants et taux de participation selon le sexe et le groupe d'âge, hormones et substituts, ensemble des participants, 2000

Groupe d'âge	Coût annuel moyen par participant		Nombre de participants		Taux de participation	
	Féminin	Masculin	Féminin	Masculin	Féminin	Masculin
0 à 4 ans	69 \$	76 \$	10 069	14 072	11%	15%
5 à 14 ans	125 \$	130 \$	16 137	17 519	9%	10%
15 à 24 ans	150 \$	183 \$	99 217	8 344	49%	5%
25 à 34 ans	142 \$	159 \$	76 731	10 290	35%	5%
35 à 44 ans	148 \$	185 \$	52 690	15 818	23%	7%
45 à 54 ans	188 \$	226 \$	85 679	21 391	44%	12%
55 à 64 ans	213 \$	252 \$	128 067	32 521	60%	20%
65 à 74 ans	213 \$	252 \$	151 622	66 355	54%	28%
75 ans et plus	201 \$	242 \$	110 385	47 737	46%	35%
Ensemble	184 \$	217 \$	730 597	234 047	40%	15%

Annexe 3

PRESTATAIRES D'ASSISTANCE-EMPLOI

PRESTATAIRES D'ASSISTANCE-EMPLOI¹⁰

Tableau 3.1 : Nombre de participants et coût annuel moyen par participant selon le groupe d'âge, prestataires d'assistance-emploi, 1998-2000

Groupe d'âge	Nombre de participants			Coût annuel moyen par participant		
	1998	1999	2000	1998	1999	2000
0 à 4 ans	56 541	48 708	42 031	103 \$	113 \$	119 \$
5 à 14 ans	70 350	61 278	55 174	112 \$	121 \$	131 \$
15 à 24 ans	64 109	59 078	53 587	238 \$	280 \$	338 \$
25 à 34 ans	78 589	69 447	62 454	440 \$	539 \$	624 \$
35 à 44 ans	91 961	86 498	83 120	667 \$	831 \$	1 012 \$
45 à 54 ans	76 929	77 247	78 038	880 \$	1 054 \$	1 276 \$
55 à 64 ans	63 673	65 519	67 141	1 059 \$	1 215 \$	1 442 \$
65 à 74 ans	2 836	2 617	2 605	937 \$	1 072 \$	1 321 \$
75 ans et plus	626	594	590	783 \$	921 \$	1 191 \$
Ensemble	505 614	470 986	444 740	520 \$	644 \$	796 \$

Tableau 3.2 : Coût annuel moyen par participant selon le sexe et le groupe d'âge, prestataires d'assistance-emploi, 1998-2000

Groupe d'âge	Coût annuel moyen par participant					
	1998		1999		2000	
	Féminin	Masculin	Féminin	Masculin	Féminin	Masculin
0 à 4 ans	94 \$	111 \$	103 \$	122 \$	108 \$	129 \$
5 à 14 ans	105 \$	119 \$	116 \$	126 \$	125 \$	137 \$
15 à 24 ans	219 \$	276 \$	251 \$	339 \$	293 \$	426 \$
25 à 34 ans	349 \$	596 \$	431 \$	723 \$	503 \$	827 \$
35 à 44 ans	571 \$	793 \$	704 \$	995 \$	856 \$	1 207 \$
45 à 54 ans	871 \$	893 \$	1 032 \$	1 083 \$	1 249 \$	1 311 \$
55 à 64 ans	1 077 \$	1 035 \$	1 244 \$	1 175 \$	1 482 \$	1 388 \$
65 à 74 ans	875 \$	1 002 \$	1 008 \$	1 139 \$	1 257 \$	1 386 \$
75 ans et plus	708 \$	891 \$	831 \$	1 065 \$	1 064 \$	1 400 \$
Ensemble	492 \$	559 \$	606 \$	694 \$	750 \$	856 \$

¹⁰ Les données relatives aux groupes d'âge 65 à 74 ans et 75 ans et plus sont fournies à titre indicatif seulement.

Tableau 3.3 : Nombre annuel moyen d'ordonnances par participant et coût moyen par ordonnance selon le groupe d'âge, prestataires d'assistance-emploi, 1998-2000

Groupe d'âge	Nombre annuel moyen d'ordonnances par participant			Coût moyen par ordonnance		
	1998	1999	2000	1998	1999	2000
0 à 4 ans	5,5	5,6	5,6	18,91 \$	20,24 \$	21,49 \$
5 à 14 ans	4,6	4,7	4,9	24,53 \$	25,71 \$	26,78 \$
15 à 24 ans	8,2	9,1	10,3	28,96 \$	30,78 \$	32,86 \$
25 à 34 ans	13,4	15,2	17,4	32,88 \$	35,56 \$	35,92 \$
35 à 44 ans	21,9	25,1	29,1	30,51 \$	33,16 \$	34,74 \$
45 à 54 ans	33,9	37,8	43,5	25,97 \$	27,91 \$	29,35 \$
55 à 64 ans	42,7	46,7	52,9	24,79 \$	26,04 \$	27,26 \$
65 à 74 ans	35,4	38,6	45,8	26,51 \$	27,75 \$	28,86 \$
75 ans et plus	30,7	35,0	43,3	25,49 \$	26,33 \$	27,51 \$
Ensemble	19,1	22,1	26,2	27,23 \$	29,11 \$	30,39 \$

Tableau 3.4 : Répartition des participants et des ordonnances selon le nombre annuel d'ordonnances par participant, prestataires d'assistance-emploi, 1998-2000

Nombre annuel d'ordonnances par participant	Nombre de participants					
	1998		1999		2000	
1 à 5	245 736	49%	215 117	46%	189 675	43%
6 à 10	68 226	13%	62 406	13%	56 373	13%
11 à 20	67 086	13%	63 124	13%	58 962	13%
21 et plus	124 566	25%	130 339	28%	139 730	31%
Ensemble	505 614	100%	470 986	100%	444 740	100%

Nombre annuel d'ordonnances par participant	Nombre d'ordonnances					
	1998		1999		2000	
1 à 5	575 035	6%	505 942	5%	448 961	4%
6 à 10	524 338	5%	480 230	5%	434 527	4%
11 à 20	975 099	10%	920 242	9%	861 686	7%
21 et plus	7 590 888	79%	8 508 995	82%	9 903 696	85%
Ensemble	9 665 360	100%	10 415 409	100%	11 648 870	100%

Tableau 3.5 : Distribution en percentile des participants selon le coût annuel par participant, prestataires d'assistance-emploi, 1998-2000

Percentile	1998	1999	2000
25%	Moins de 34 \$	Moins de 39 \$	Moins de 47 \$
50%	Moins de 113 \$	Moins de 137 \$	Moins de 172 \$
75%	Moins de 426 \$	Moins de 568 \$	Moins de 781 \$
90%	Moins de 1 403 \$	Moins de 1 760 \$	Moins de 2 209 \$
Coût annuel moyen par participant	520 \$	644 \$	796 \$

Tableau 3.6 : Nombre de grands utilisateurs et d'autres utilisateurs selon le groupe d'âge, prestataires d'assistance-emploi, 1998-2000

Groupe d'âge	Nombre de grands utilisateurs			Nombre d'autres utilisateurs		
	1998	1999	2000	1998	1999	2000
0 à 4 ans	1 471	871	568	55 070	47 837	41 463
5 à 14 ans	2 398	1 478	941	67 952	59 800	54 233
15 à 24 ans	5 998	5 032	4 264	58 111	54 046	49 323
25 à 34 ans	14 512	12 579	10 455	64 077	56 868	51 999
35 à 44 ans	27 845	25 587	23 725	64 116	60 911	59 395
45 à 54 ans	34 907	33 946	33 210	42 022	43 301	44 828
55 à 64 ans	37 417	36 607	36 390	26 256	28 912	30 751
65 à 74 ans	1 540	1 360	1 353	1 296	1 257	1 252
75 ans et plus	315	286	278	311	308	312
Ensemble	126 403 (25,0%)	117 746 (25,0%)	111 184 (25,0%)	379 211 (75,0%)	353 240 (75,0%)	333 556 (75,0%)

Graphique 3.6 : Répartition en pourcentage des grands utilisateurs selon le groupe d'âge, prestataires d'assistance-emploi, 2000

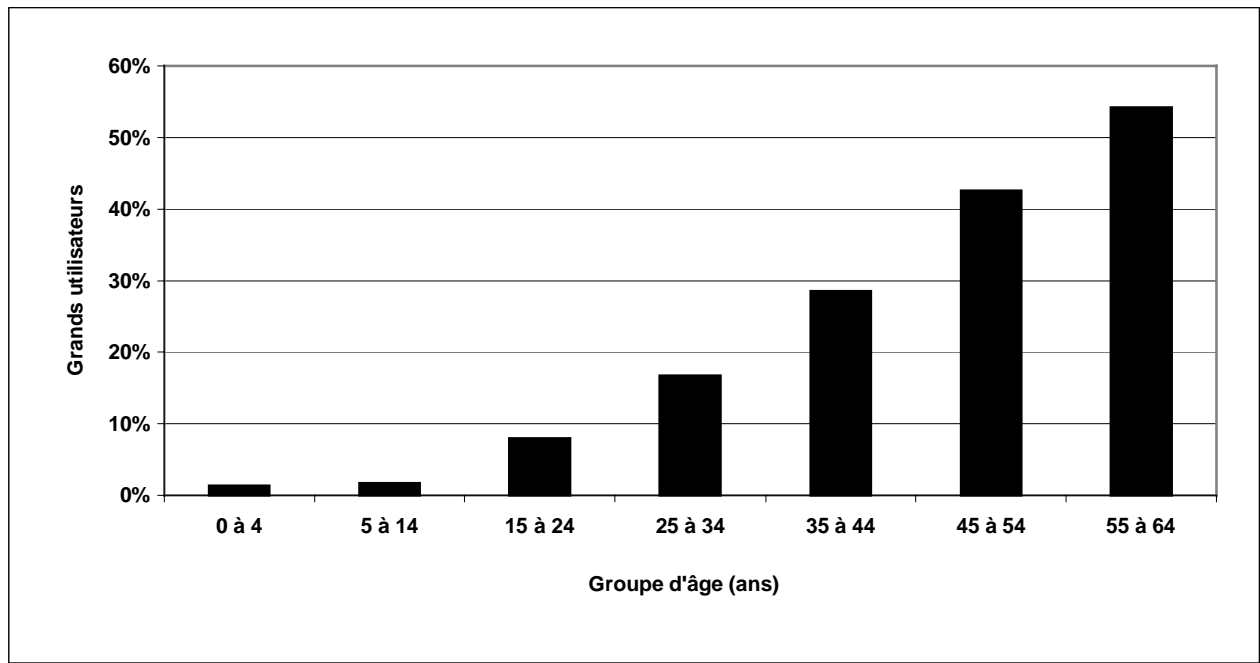


Tableau 3.7: Coût des ordonnances des grands utilisateurs et des autres utilisateurs selon le groupe d'âge, prestataires d'assistance-emploi, 1998-2000

Groupe d'âge	Coût des ordonnances des grands utilisateurs			Coût des ordonnances des autres utilisateurs		
	1998	1999	2000	1998	1999	2000
0 à 4 ans	1 337 246 \$	1 217 778 \$	1 053 092 \$	4 485 283 \$	4 269 183 \$	3 957 744 \$
5 à 14 ans	2 694 271 \$	2 398 993 \$	2 080 860 \$	5 185 195 \$	5 012 070 \$	5 149 609 \$
15 à 24 ans	9 412 558 \$	10 215 789 \$	11 263 612 \$	5 832 029 \$	6 334 250 \$	6 838 125 \$
25 à 34 ans	28 141 715 \$	30 446 544 \$	30 827 612 \$	6 424 243 \$	7 015 826 \$	8 150 297 \$
35 à 44 ans	54 412 676 \$	63 447 320 \$	72 864 357 \$	6 933 208 \$	8 457 174 \$	11 256 241 \$
45 à 54 ans	61 942 894 \$	73 693 458 \$	88 647 366 \$	5 767 480 \$	7 734 513 \$	10 910 342 \$
55 à 64 ans	63 166 087 \$	73 441 961 \$	87 593 132 \$	4 280 218 \$	6 173 449 \$	9 218 500 \$
65 à 74 ans	2 452 848 \$	2 543 452 \$	3 078 954 \$	204 933 \$	261 203 \$	362 432 \$
75 ans et plus	438 948 \$	482 546 \$	606 751 \$	51 007 \$	64 580 \$	95 880 \$
Ensemble	223 999 242 \$ (85,1%)	257 887 843 \$ (85,1%)	298 015 735 \$ (84,2%)	39 163 595 \$ (14,9%)	45 322 247 \$ (14,9%)	55 939 171 \$ (15,8%)

Graphique 3.7 : Répartition en pourcentage du coût annuel total des ordonnances des grands utilisateurs selon le groupe d'âge, prestataires d'assistance-emploi, 2000

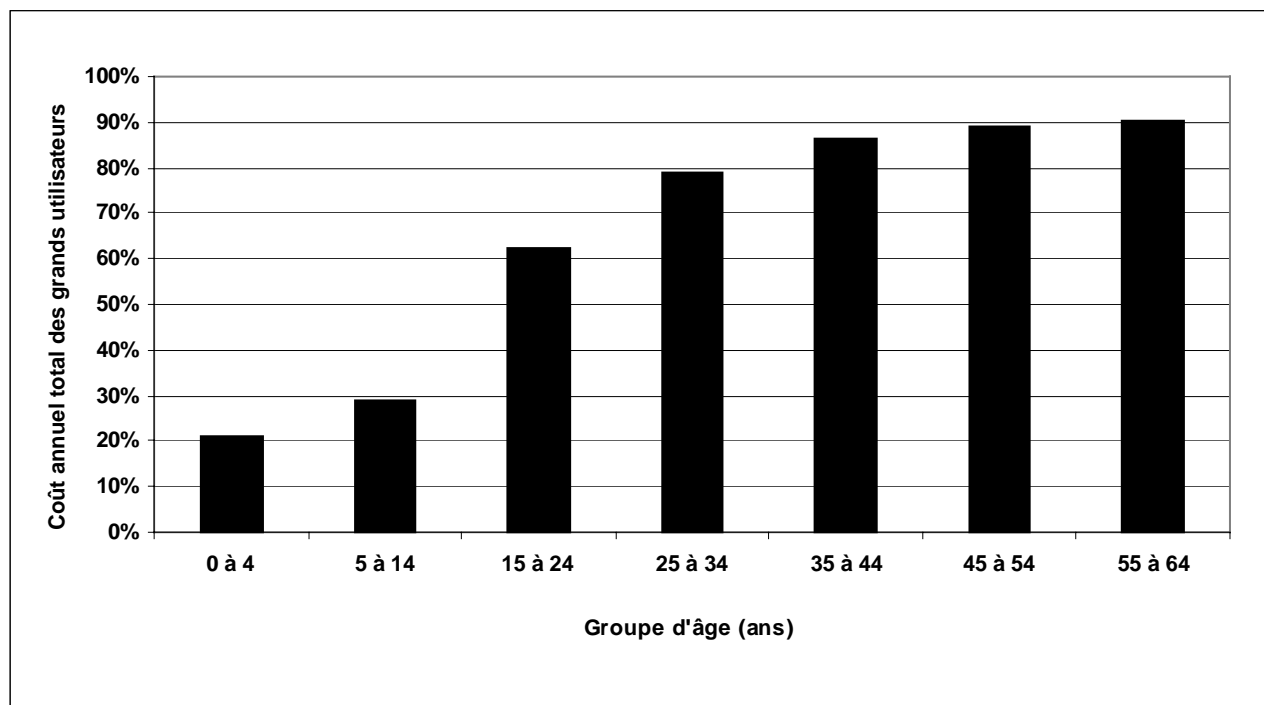


Tableau 3.8 : Coût annuel moyen par participant, nombre de participants et taux de participation, anti-infectieux, prestataires d'assistance-emploi, 1998-2000

Groupe d'âge	Coût annuel moyen par participant			Nombre de participants			Taux de participation		
	1998	1999	2000	1998	1999	2000	1998	1999	2000
0 à 4 ans	53 \$	53 \$	54 \$	46 976	39 769	33 345	58%	56%	54%
5 à 14 ans	50 \$	52 \$	56 \$	52 141	43 471	38 294	42%	39%	38%
15 à 24 ans	64 \$	70 \$	86 \$	37 425	33 834	30 425	32%	32%	33%
25 à 34 ans	164 \$	195 \$	208 \$	44 644	38 819	34 578	34%	34%	35%
35 à 44 ans	239 \$	315 \$	387 \$	45 871	42 711	40 402	31%	32%	32%
45 à 54 ans	181 \$	231 \$	277 \$	33 828	34 101	33 922	31%	32%	32%
55 à 64 ans	99 \$	120 \$	139 \$	27 589	28 115	28 639	34%	35%	35%
65 à 74 ans	82 \$	86 \$	92 \$	1 343	1 240	1 151	41%	41%	39%
75 ans et plus	68 \$	85 \$	72 \$	284	276	257	40%	42%	38%
Ensemble	120 \$	149 \$	178 \$	290 101	262 336	241 013	36%	36%	36%

Tableau 3.9 : Coût annuel moyen par participant, nombre de participants et taux de participation selon le sexe et le groupe d'âge, anti-infectieux, prestataires d'assistance-emploi, 2000

Groupe d'âge	Coût annuel moyen par participant		Nombre de participants		Taux de participation	
	Féminin	Masculin	Féminin	Masculin	Féminin	Masculin
0 à 4 ans	51 \$	56 \$	15 881	17 464	53%	55%
5 à 14 ans	56 \$	55 \$	19 577	18 717	40%	37%
15 à 24 ans	81 \$	95 \$	20 753	9 672	42%	22%
25 à 34 ans	134 \$	365 \$	23 387	11 191	45%	24%
35 à 44 ans	168 \$	729 \$	24 661	15 741	40%	25%
45 à 54 ans	130 \$	516 \$	21 020	12 902	40%	25%
55 à 64 ans	108 \$	189 \$	17 800	10 839	41%	28%
65 à 74 ans	78 \$	105 \$	582	569	40%	38%
75 ans et plus	65 \$	85 \$	161	96	40%	36%
Ensemble	108 \$	281 \$	143 822	97 191	42%	30%

Tableau 3.10 : Coût annuel moyen par participant, nombre de participants et taux de participation, cardio-vasculaires (excluant les hypolipémiants), prestataires d'assistance-emploi, 1998-2000

Groupe d'âge	Coût annuel moyen par participant			Nombre de participants			Taux de participation		
	1998	1999	2000	1998	1999	2000	1998	1999	2000
0 à 4 ans	115 \$	106 \$	130 \$	94	94	85	0%	0%	0%
5 à 14 ans	104 \$	115 \$	120 \$	377	414	478	0%	0%	0%
15 à 24 ans	132 \$	139 \$	150 \$	957	990	908	1%	1%	1%
25 à 34 ans	189 \$	204 \$	222 \$	2 743	2 610	2 506	2%	2%	3%
35 à 44 ans	249 \$	262 \$	277 \$	8 470	8 418	8 534	6%	6%	7%
45 à 54 ans	310 \$	323 \$	341 \$	18 369	18 961	19 882	17%	18%	19%
55 à 64 ans	361 \$	374 \$	391 \$	26 242	27 635	29 197	32%	34%	36%
65 à 74 ans	337 \$	351 \$	392 \$	1 479	1 398	1 441	45%	46%	49%
75 ans et plus	338 \$	357 \$	402 \$	362	354	379	51%	53%	56%
Ensemble	315 \$	328 \$	347 \$	59 093	60 874	63 410	7%	8%	9%

Tableau 3.11 : Coût annuel moyen par participant, nombre de participants et taux de participation selon le sexe et le groupe d'âge, cardio-vasculaires (excluant les hypolipémiants), prestataires d'assistance-emploi, 2000

Groupe d'âge	Coût annuel moyen par participant		Nombre de participants		Taux de participation	
	Féminin	Masculin	Féminin	Masculin	Féminin	Masculin
0 à 4 ans	145 \$	115 \$	43	42	0%	0%
5 à 14 ans	127 \$	117 \$	118	360	0%	1%
15 à 24 ans	118 \$	190 \$	501	407	1%	1%
25 à 34 ans	191 \$	261 \$	1 400	1 106	3%	2%
35 à 44 ans	262 \$	295 \$	4 660	3 874	8%	6%
45 à 54 ans	332 \$	352 \$	11 305	8 577	21%	17%
55 à 64 ans	387 \$	396 \$	16 479	12 718	38%	33%
65 à 74 ans	397 \$	386 \$	713	728	49%	48%
75 ans et plus	381 \$	435 \$	234	145	58%	54%
Ensemble	341 \$	356 \$	35 453	27 957	10%	9%

Tableau 3.12 : Coût annuel moyen par participant, nombre de participants et taux de participation, hypolipémiants, prestataires d'assistance-emploi, 1998-2000

Groupe d'âge	Coût annuel moyen par participant			Nombre de participants			Taux de participation		
	1998	1999	2000	1998	1999	2000	1998	1999	2000
0 à 4 ans	22 \$	89 \$	23 \$	3	2	2	0%	0%	0%
5 à 14 ans	394 \$	263 \$	255 \$	15	13	13	0%	0%	0%
15 à 24 ans	277 \$	323 \$	358 \$	185	181	170	0%	0%	0%
25 à 34 ans	369 \$	381 \$	404 \$	935	982	1 017	1%	1%	1%
35 à 44 ans	468 \$	480 \$	487 \$	3 981	4 359	4 900	3%	3%	4%
45 à 54 ans	529 \$	546 \$	568 \$	9 742	11 039	12 496	9%	10%	12%
55 à 64 ans	569 \$	588 \$	604 \$	14 047	16 140	18 454	17%	20%	23%
65 à 74 ans	548 \$	556 \$	591 \$	502	564	695	15%	18%	23%
75 ans et plus	469 \$	503 \$	578 \$	51	68	80	7%	10%	12%
Ensemble	533 \$	552 \$	570 \$	29 461	33 348	37 827	4%	5%	6%

Tableau 3.13 : Coût annuel moyen par participant, nombre de participants et taux de participation selon le sexe et le groupe d'âge, hypolipémiants, prestataires d'assistance-emploi, 2000

Groupe d'âge	Coût annuel moyen par participant		Nombre de participants		Taux de participation	
	Féminin	Masculin	Féminin	Masculin	Féminin	Masculin
0 à 4 ans	0 \$	23 \$	0	2	0%	0%
5 à 14 ans	67 \$	372 \$	5	8	0%	0%
15 à 24 ans	311 \$	426 \$	100	70	0%	0%
25 à 34 ans	385 \$	421 \$	477	540	1%	1%
35 à 44 ans	491 \$	483 \$	2 254	2 646	4%	4%
45 à 54 ans	556 \$	580 \$	6 517	5 979	12%	12%
55 à 64 ans	596 \$	616 \$	10 383	8 071	24%	21%
65 à 74 ans	555 \$	623 \$	329	366	23%	24%
75 ans et plus	560 \$	602 \$	46	34	11%	13%
Ensemble	564 \$	577 \$	20 111	17 716	6%	5%

Tableau 3.14 : Coût annuel moyen par participant, nombre de participants et taux de participation, médicaments du système nerveux central (excluant les anti-inflammatoires non stéroïdiens), prestataires d'assistance-emploi, 1998-2000

Groupe d'âge	Coût annuel moyen par participant			Nombre de participants			Taux de participation		
	1998	1999	2000	1998	1999	2000	1998	1999	2000
0 à 4 ans	26 \$	27 \$	27 \$	14 492	12 469	10 786	18%	18%	17%
5 à 14 ans	52 \$	52 \$	57 \$	19 347	17 335	16 076	15%	16%	16%
15 à 24 ans	138 \$	186 \$	225 \$	19 034	18 566	17 885	16%	18%	19%
25 à 34 ans	216 \$	273 \$	309 \$	35 688	32 782	30 658	27%	29%	31%
35 à 44 ans	242 \$	309 \$	374 \$	52 769	51 175	50 486	36%	38%	40%
45 à 54 ans	199 \$	252 \$	304 \$	48 400	49 565	51 190	44%	46%	49%
55 à 64 ans	136 \$	169 \$	198 \$	40 648	42 035	43 630	50%	52%	54%
65 à 74 ans	73 \$	84 \$	87 \$	1 636	1 525	1 519	50%	50%	51%
75 ans et plus	41 \$	58 \$	68 \$	378	350	344	53%	53%	51%
Ensemble	171 \$	218 \$	260 \$	232 392	225 802	222 574	29%	31%	33%

Tableau 3.15 : Coût annuel moyen par participant, nombre de participants et taux de participation selon le sexe et le groupe d'âge, médicaments du système nerveux central (excluant les anti-inflammatoires non stéroïdiens), prestataires d'assistance-emploi, 2000

Groupe d'âge	Coût annuel moyen par participant		Nombre de participants		Taux de participation	
	Féminin	Masculin	Féminin	Masculin	Féminin	Masculin
0 à 4 ans	26 \$	28 \$	5 064	5 722	17%	18%
5 à 14 ans	41 \$	69 \$	6 711	9 365	14%	18%
15 à 24 ans	131 \$	373 \$	10 906	6 979	22%	16%
25 à 34 ans	205 \$	456 \$	17 920	12 738	34%	27%
35 à 44 ans	285 \$	483 \$	27 895	22 591	46%	36%
45 à 54 ans	262 \$	361 \$	29 597	21 593	56%	42%
55 à 64 ans	193 \$	205 \$	26 358	17 272	61%	45%
65 à 74 ans	86 \$	87 \$	796	723	55%	48%
75 ans et plus	72 \$	61 \$	214	130	53%	49%
Ensemble	210 \$	325 \$	125 461	97 113	37%	30%

Tableau 3.16 : Coût annuel moyen par participant, nombre de participants et taux de participation, anti-inflammatoires non stéroïdiens, prestataires d'assistance-emploi, 1998-2000

Groupe d'âge	Coût annuel moyen par participant			Nombre de participants			Taux de participation		
	1998	1999	2000	1998	1999	2000	1998	1999	2000
0 à 4 ans	30 \$	24 \$	27 \$	94	68	119	0%	0%	0%
5 à 14 ans	19 \$	18 \$	21 \$	2 010	1 900	1 872	2%	2%	2%
15 à 24 ans	19 \$	20 \$	29 \$	11 556	11 379	11 284	10%	11%	12%
25 à 34 ans	28 \$	32 \$	50 \$	18 113	16 965	16 847	14%	15%	17%
35 à 44 ans	46 \$	55 \$	92 \$	26 640	26 002	28 634	18%	19%	23%
45 à 54 ans	78 \$	89 \$	148 \$	27 295	28 844	33 753	25%	27%	32%
55 à 64 ans	94 \$	106 \$	174 \$	26 486	28 636	34 086	33%	35%	42%
65 à 74 ans	91 \$	99 \$	156 \$	1 314	1 233	1 436	40%	40%	48%
75 ans et plus	73 \$	87 \$	145 \$	279	280	323	39%	42%	48%
Ensemble	59 \$	69 \$	117 \$	113 787	115 307	128 354	14%	16%	19%

Tableau 3.17 : Coût annuel moyen par participant, nombre de participants et taux de participation selon le sexe et le groupe d'âge, anti-inflammatoires non stéroïdiens, prestataires d'assistance-emploi, 2000

Groupe d'âge	Coût annuel moyen par participant		Nombre de participants		Taux de participation	
	Féminin	Masculin	Féminin	Masculin	Féminin	Masculin
0 à 4 ans	29 \$	25 \$	60	59	0%	0%
5 à 14 ans	22 \$	19 \$	1 139	733	2%	1%
15 à 24 ans	29 \$	28 \$	7 686	3 598	16%	8%
25 à 34 ans	50 \$	51 \$	10 783	6 064	21%	13%
35 à 44 ans	95 \$	86 \$	16 874	11 760	28%	19%
45 à 54 ans	158 \$	132 \$	19 977	13 776	38%	27%
55 à 64 ans	190 \$	152 \$	19 650	14 436	45%	38%
65 à 74 ans	169 \$	142 \$	726	710	50%	47%
75 ans et plus	145 \$	146 \$	191	132	47%	49%
Ensemble	122 \$	109 \$	77 086	51 268	23%	16%

Tableau 3.18 : Coût annuel moyen par participant, nombre de participants et taux de participation, gastro-intestinaux, prestataires d'assistance-emploi, 1998-2000

Groupe d'âge	Coût annuel moyen par participant			Nombre de participants			Taux de participation		
	1998	1999	2000	1998	1999	2000	1998	1999	2000
0 à 4 ans	102 \$	124 \$	113 \$	802	688	561	1%	1%	1%
5 à 14 ans	202 \$	210 \$	184 \$	1 067	959	922	1%	1%	1%
15 à 24 ans	152 \$	173 \$	185 \$	5 025	4 754	4 831	4%	5%	5%
25 à 34 ans	190 \$	221 \$	249 \$	9 413	8 801	8 344	7%	8%	8%
35 à 44 ans	263 \$	313 \$	349 \$	15 444	15 138	15 594	11%	11%	13%
45 à 54 ans	340 \$	395 \$	437 \$	17 703	18 457	19 729	16%	17%	19%
55 à 64 ans	371 \$	426 \$	472 \$	18 076	19 364	20 616	22%	24%	25%
65 à 74 ans	317 \$	351 \$	410 \$	949	840	840	29%	27%	28%
75 ans et plus	273 \$	308 \$	355 \$	209	183	194	29%	28%	29%
Ensemble	291 \$	342 \$	383 \$	68 688	69 184	71 631	9%	10%	11%

Tableau 3.19 : Coût annuel moyen par participant, nombre de participants et taux de participation selon le sexe et le groupe d'âge, gastro-intestinaux, prestataires d'assistance-emploi, 2000

Groupe d'âge	Coût annuel moyen par participant		Nombre de participants		Taux de participation	
	Féminin	Masculin	Féminin	Masculin	Féminin	Masculin
0 à 4 ans	87 \$	132 \$	239	322	1%	1%
5 à 14 ans	183 \$	186 \$	501	421	1%	1%
15 à 24 ans	154 \$	274 \$	3 604	1 227	7%	3%
25 à 34 ans	207 \$	321 \$	5 295	3 049	10%	7%
35 à 44 ans	338 \$	365 \$	8 883	6 711	14%	11%
45 à 54 ans	443 \$	429 \$	11 854	7 875	22%	15%
55 à 64 ans	477 \$	465 \$	12 568	8 048	29%	21%
65 à 74 ans	406 \$	414 \$	426	414	29%	27%
75 ans et plus	343 \$	371 \$	113	81	28%	30%
Ensemble	373 \$	398 \$	43 483	28 148	13%	9%

Tableau 3.20 : Coût annuel moyen par participant, nombre de participants et taux de participation, hormones et substituts, prestataires d'assistance-emploi, 1998-2000

Groupe d'âge	Coût annuel moyen par participant			Nombre de participants			Taux de participation		
	1998	1999	2000	1998	1999	2000	1998	1999	2000
0 à 4 ans	68 \$	72 \$	77 \$	9 929	10 090	9 202	12%	14%	15%
5 à 14 ans	110 \$	123 \$	127 \$	12 607	11 881	11 187	10%	11%	11%
15 à 24 ans	134 \$	134 \$	142 \$	27 373	25 996	23 962	23%	25%	26%
25 à 34 ans	140 \$	147 \$	151 \$	25 061	23 319	21 865	19%	21%	22%
35 à 44 ans	173 \$	186 \$	199 \$	24 117	24 242	24 225	16%	18%	19%
45 à 54 ans	218 \$	233 \$	253 \$	32 577	33 984	34 701	30%	32%	33%
55 à 64 ans	255 \$	272 \$	292 \$	32 585	34 654	36 875	40%	43%	45%
65 à 74 ans	246 \$	262 \$	291 \$	1 179	1 136	1 186	36%	37%	40%
75 ans et plus	214 \$	227 \$	243 \$	184	213	244	26%	32%	36%
Ensemble	176 \$	189 \$	206 \$	165 612	165 515	163 447	21%	23%	24%

Tableau 3.21 : Coût annuel moyen par participant, nombre de participants et taux de participation selon le sexe et le groupe d'âge, hormones et substituts, prestataires d'assistance-emploi, 2000

Groupe d'âge	Coût annuel moyen par participant		Nombre de participants		Taux de participation	
	Féminin	Masculin	Féminin	Masculin	Féminin	Masculin
0 à 4 ans	71 \$	81 \$	3 859	5 343	13%	17%
5 à 14 ans	127 \$	127 \$	5 396	5 791	11%	11%
15 à 24 ans	136 \$	199 \$	21 773	2 189	44%	5%
25 à 34 ans	144 \$	192 \$	18 689	3 176	36%	7%
35 à 44 ans	185 \$	240 \$	18 059	6 166	29%	10%
45 à 54 ans	243 \$	286 \$	26 544	8 157	50%	16%
55 à 64 ans	278 \$	329 \$	27 203	9 672	63%	25%
65 à 74 ans	268 \$	322 \$	691	495	47%	33%
75 ans et plus	221 \$	271 \$	140	104	34%	39%
Ensemble	198 \$	229 \$	122 354	41 093	36%	13%

Annexe 4

ADHÉRENTS

ADHÉRENTS¹¹

Tableau 4.1 : Nombre de participants et coût annuel moyen par participant selon le groupe d'âge, adhérents, 1998-2000

Groupe d'âge	Nombre de participants			Coût annuel moyen par participant		
	1998	1999	2000	1998	1999	2000
0 à 4 ans	71 979	74 407	73 263	95 \$	101 \$	109 \$
5 à 14 ans	108 694	114 730	119 751	103 \$	109 \$	119 \$
15 à 24 ans	144 157	153 355	157 618	172 \$	191 \$	204 \$
25 à 34 ans	149 950	158 620	164 648	198 \$	220 \$	240 \$
35 à 44 ans	147 659	162 386	174 233	269 \$	305 \$	343 \$
45 à 54 ans	151 447	162 898	173 177	415 \$	469 \$	536 \$
55 à 64 ans	201 578	213 845	227 577	626 \$	707 \$	815 \$
65 à 74 ans	90	76	103	670 \$	713 \$	1 379 \$
Ensemble	975 554	1 040 317	1 090 370	309 \$	347 \$	396 \$

Tableau 4.2 : Coût annuel moyen par participant selon le sexe et le groupe d'âge, adhérents, 1998-2000

Groupe d'âge	Coût annuel moyen par participant					
	1998		1999		2000	
	Féminin	Masculin	Féminin	Masculin	Féminin	Masculin
0 à 4 ans	89 \$	101 \$	95 \$	106 \$	102 \$	116 \$
5 à 14 ans	94 \$	111 \$	99 \$	119 \$	110 \$	128 \$
15 à 24 ans	187 \$	139 \$	203 \$	164 \$	214 \$	183 \$
25 à 34 ans	197 \$	198 \$	221 \$	219 \$	241 \$	236 \$
35 à 44 ans	243 \$	306 \$	279 \$	340 \$	317 \$	380 \$
45 à 54 ans	394 \$	447 \$	451 \$	495 \$	520 \$	559 \$
55 à 64 ans	614 \$	646 \$	698 \$	722 \$	811 \$	822 \$
65 à 74 ans	742 \$	609 \$	849 \$	597 \$	1 905 \$	954 \$
Ensemble	308 \$	310 \$	348 \$	346 \$	398 \$	394 \$

¹¹ Les données relatives au groupe d'âge 65 à 74 ans sont fournies à titre indicatif seulement.

Tableau 4.3 : Nombre annuel moyen d'ordonnances par participant et coût moyen par ordonnance selon le groupe d'âge, adhérents, 1998-2000

Groupe d'âge	Nombre annuel moyen d'ordonnances par participant			Coût moyen par ordonnance		
	1998	1999	2000	1998	1999	2000
0 à 4 ans	4,6	4,7	4,8	20,69 \$	21,58 \$	22,78 \$
5 à 14 ans	3,8	3,8	4,0	27,45 \$	28,48 \$	29,92 \$
15 à 24 ans	7,0	7,4	7,5	24,44 \$	25,96 \$	27,10 \$
25 à 34 ans	6,9	7,2	7,5	28,61 \$	30,39 \$	31,78 \$
35 à 44 ans	8,4	8,9	9,4	31,93 \$	34,27 \$	36,56 \$
45 à 54 ans	15,7	16,5	17,5	26,46 \$	28,45 \$	30,64 \$
55 à 64 ans	23,7	25,5	27,8	26,36 \$	27,77 \$	29,31 \$
65 à 74 ans	20,2	18,4	26,8	33,17 \$	38,79 \$	51,45 \$
Ensemble	11,5	12,2	13,1	26,91 \$	28,59 \$	30,32 \$

Tableau 4.4 : Répartition des participants et des ordonnances selon le nombre annuel d'ordonnances par participant, adhérents, 1998-2000

Nombre annuel d'ordonnances par participant	Nombre de participants					
	1998		1999		2000	
1 à 5	507 645	52%	529 442	51%	538 995	49%
6 à 10	142 068	15%	150 162	14%	157 421	14%
11 à 20	163 113	17%	176 330	17%	185 706	17%
21 et plus	162 728	17%	184 383	18%	208 248	19%
Ensemble	975 554	100%	1 040 317	100%	1 090 370	100%

Nombre annuel d'ordonnances par participant	Nombre d'ordonnances					
	1998		1999		2000	
1 à 5	1 162 894	10%	1 217 887	10%	1 248 378	9%
6 à 10	1 101 464	10%	1 163 527	9%	1 220 064	9%
11 à 20	2 350 778	21%	2 544 927	20%	2 690 262	19%
21 et plus	6 580 519	59%	7 710 369	61%	9 094 445	64%
Ensemble	11 195 655	100%	12 636 710	100%	14 253 149	100%

Tableau 4.5 : Distribution en percentile des participants selon le coût annuel par participant, adhérents, 1998-2000

Percentile	1998	1999	2000
25%	Moins de 35 \$	Moins de 37 \$	Moins de 42 \$
50%	Moins de 106 \$	Moins de 117 \$	Moins de 132 \$
75%	Moins de 294 \$	Moins de 328 \$	Moins de 380 \$
90%	Moins de 775 \$	Moins de 868 \$	Moins de 992 \$
Coût annuel moyen par participant	309 \$	347 \$	396 \$

Tableau 4.6 : Nombre de grands utilisateurs et d'autres utilisateurs selon le groupe d'âge, adhérents, 1998-2000

Groupe d'âge	Nombre de grands utilisateurs			Nombre d'autres utilisateurs		
	1998	1999	2000	1998	1999	2000
0 à 4 ans	3 185	3 015	2 483	68 794	71 392	70 780
5 à 14 ans	5 434	5 286	4 972	103 260	109 444	114 779
15 à 24 ans	17 573	17 300	15 497	126 584	136 055	142 121
25 à 34 ans	20 822	21 523	20 878	129 128	137 097	143 770
35 à 44 ans	29 630	33 216	34 956	118 029	129 170	139 277
45 à 54 ans	55 698	59 901	63 885	95 749	102 997	109 292
55 à 64 ans	111 495	119 803	129 860	90 083	94 042	97 717
65 à 74 ans	51	35	61	39	41	42
Ensemble	243 888 (25,0%)	260 079 (25,0%)	272 592 (25,0%)	731 666 (75,0%)	780 238 (75,0%)	817 778 (75,0%)

Graphique 4.6 : Répartition en pourcentage des grands utilisateurs selon le groupe d'âge, adhérents, 2000

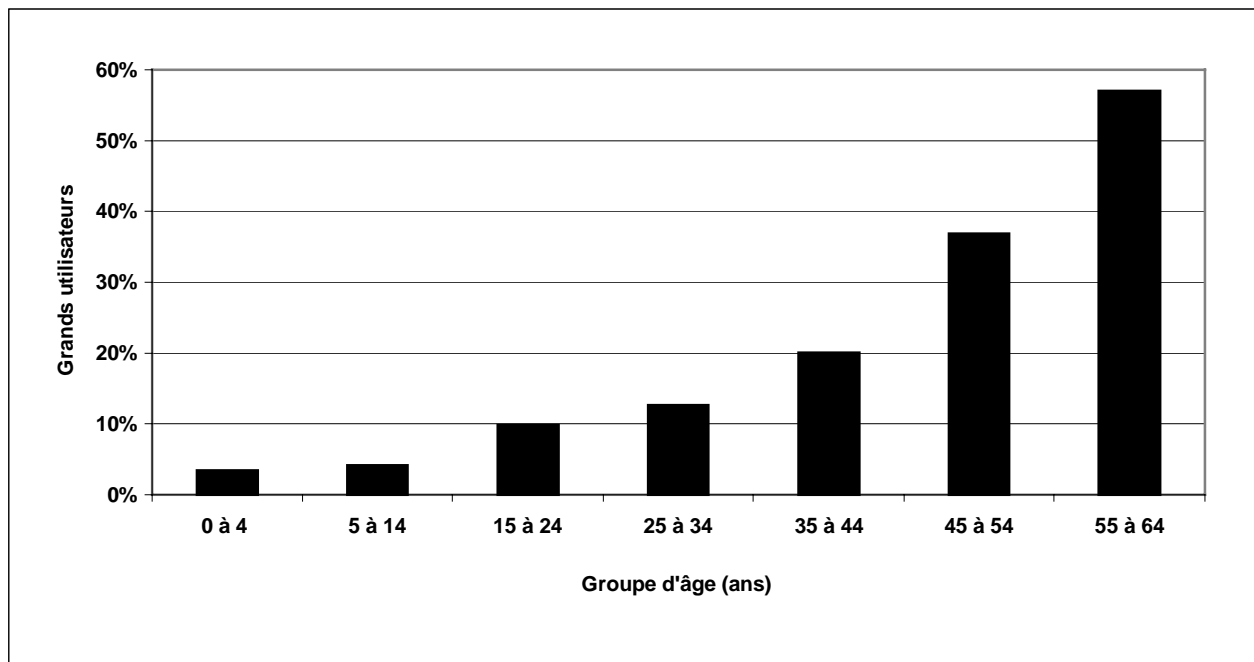


Tableau 4.7: Coût des ordonnances des grands utilisateurs et des autres utilisateurs selon le groupe d'âge, adhérents, 1998-2000

Groupe d'âge	Coût des ordonnances des grands utilisateurs			Coût des ordonnances des autres utilisateurs		
	1998	1999	2000	1998	1999	2000
0 à 4 ans	2 023 501 \$	2 196 279 \$	2 309 258 \$	4 837 127 \$	5 312 864 \$	5 670 745 \$
5 à 14 ans	4 524 119 \$	5 130 991 \$	5 796 270 \$	6 657 265 \$	7 393 374 \$	8 470 271 \$
15 à 24 ans	11 927 716 \$	13 985 390 \$	14 751 316 \$	12 822 197 \$	15 290 558 \$	17 430 115 \$
25 à 34 ans	18 310 903 \$	21 552 742 \$	23 811 776 \$	11 337 876 \$	13 339 546 \$	15 623 871 \$
35 à 44 ans	30 529 152 \$	38 085 856 \$	45 590 605 \$	9 259 930 \$	11 372 925 \$	14 250 768 \$
45 à 54 ans	53 143 688 \$	64 832 868 \$	78 733 887 \$	9 717 201 \$	11 513 041 \$	14 077 579 \$
55 à 64 ans	115 255 302 \$	138 499 823 \$	170 069 553 \$	10 881 883 \$	12 701 135 \$	15 415 011 \$
65 à 74 ans	54 778 \$	49 442 \$	134 510 \$	5 488 \$	4 743 \$	7 541 \$
Ensemble	235 769 158 \$ (78,3%)	284 333 392 \$ (78,7%)	341 197 176 \$ (79,0%)	65 518 966 \$ (21,7%)	76 928 185 \$ (21,3%)	90 945 900 \$ (21,0%)

Graphique 4.7 : Répartition en pourcentage du coût annuel total des ordonnances des grands utilisateurs selon le groupe d'âge, adhérents, 2000

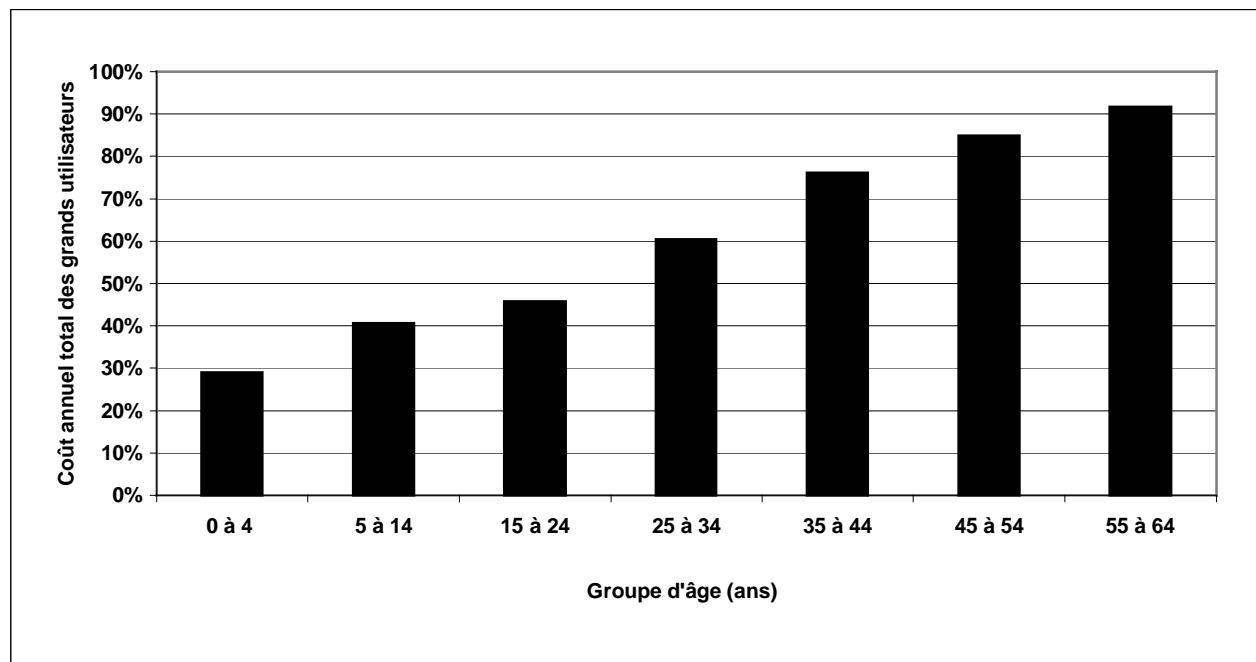


Tableau 4.8 : Coût annuel moyen par participant, nombre de participants et taux de participation, anti-infectieux, adhérents, 1998-2000

Groupe d'âge	Coût annuel moyen par participant			Nombre de participants			Taux de participation		
	1998	1999	2000	1998	1999	2000	1998	1999	2000
0 à 4 ans	55 \$	55 \$	57 \$	61 324	62 023	59 572	57%	54%	51%
5 à 14 ans	51 \$	52 \$	56 \$	81 942	82 121	83 979	38%	35%	33%
15 à 24 ans	47 \$	57 \$	62 \$	75 926	81 513	82 275	28%	29%	29%
25 à 34 ans	84 \$	89 \$	92 \$	79 886	83 820	84 875	28%	28%	26%
35 à 44 ans	117 \$	130 \$	145 \$	74 139	80 739	84 272	26%	26%	26%
45 à 54 ans	99 \$	111 \$	126 \$	61 798	67 101	69 047	26%	26%	26%
55 à 64 ans	78 \$	88 \$	96 \$	78 379	82 399	85 659	30%	30%	30%
65 à 74 ans	97 \$	353 \$	65 \$	40	28	42	33%	26%	28%
Ensemble	75 \$	83 \$	91 \$	513 434	539 744	549 721	31%	31%	30%

Tableau 4.9 : Coût annuel moyen par participant, nombre de participants et taux de participation selon le sexe et le groupe d'âge, anti-infectieux, adhérents, 2000

Groupe d'âge	Coût annuel moyen par participant		Nombre de participants		Taux de participation	
	Féminin	Masculin	Féminin	Masculin	Féminin	Masculin
0 à 4 ans	55 \$	59 \$	28 459	31 113	50%	52%
5 à 14 ans	56 \$	55 \$	42 708	41 271	35%	32%
15 à 24 ans	60 \$	67 \$	54 484	27 791	35%	21%
25 à 34 ans	75 \$	123 \$	54 560	30 315	33%	19%
35 à 44 ans	81 \$	242 \$	50 699	33 573	31%	21%
45 à 54 ans	79 \$	201 \$	42 411	26 636	30%	21%
55 à 64 ans	83 \$	120 \$	55 394	30 265	33%	25%
65 à 74 ans	53 \$	77 \$	22	20	33%	24%
Ensemble	71 \$	121 \$	328 737	220 984	34%	25%

Tableau 4.10 : Coût annuel moyen par participant, nombre de participants et taux de participation, cardio-vasculaires (excluant les hypolipémiants), adhérents, 1998-2000

Groupe d'âge	Coût annuel moyen par participant			Nombre de participants			Taux de participation		
	1998	1999	2000	1998	1999	2000	1998	1999	2000
0 à 4 ans	106 \$	105 \$	162 \$	93	106	118	0%	0%	0%
5 à 14 ans	101 \$	109 \$	114 \$	526	624	732	0%	0%	0%
15 à 24 ans	121 \$	125 \$	129 \$	1 335	1 457	1 586	0%	1%	1%
25 à 34 ans	161 \$	170 \$	171 \$	3 488	3 755	3 982	1%	1%	1%
35 à 44 ans	219 \$	228 \$	240 \$	10 842	12 146	13 410	4%	4%	4%
45 à 54 ans	273 \$	287 \$	302 \$	31 289	34 250	37 448	13%	13%	14%
55 à 64 ans	320 \$	334 \$	352 \$	74 977	81 579	89 593	29%	30%	31%
65 à 74 ans	145 \$	179 \$	112 \$	46	28	53	38%	26%	35%
Ensemble	291 \$	304 \$	320 \$	122 596	133 945	146 922	7%	8%	8%

Tableau 4.11 : Coût annuel moyen par participant, nombre de participants et taux de participation selon le sexe et le groupe d'âge, cardio-vasculaires (excluant les hypolipémiants), adhérents, 2000

Groupe d'âge	Coût annuel moyen par participant		Nombre de participants		Taux de participation	
	Féminin	Masculin	Féminin	Masculin	Féminin	Masculin
0 à 4 ans	154 \$	169 \$	53	65	0%	0%
5 à 14 ans	121 \$	111 \$	240	492	0%	0%
15 à 24 ans	97 \$	180 \$	973	613	1%	0%
25 à 34 ans	140 \$	209 \$	2 155	1 827	1%	1%
35 à 44 ans	214 \$	266 \$	6 780	6 630	4%	4%
45 à 54 ans	288 \$	317 \$	19 887	17 561	14%	14%
55 à 64 ans	345 \$	362 \$	52 426	37 167	32%	31%
65 à 74 ans	119 \$	106 \$	26	27	39%	33%
Ensemble	311 \$	331 \$	82 540	64 382	8%	7%

Tableau 4.12 : Coût annuel moyen par participant, nombre de participants et taux de participation, hypolipémiants, adhérents, 1998-2000

Groupe d'âge	Coût annuel moyen par participant			Nombre de participants			Taux de participation		
	1998	1999	2000	1998	1999	2000	1998	1999	2000
0 à 4 ans	36 \$	77 \$	209 \$	5	5	4	0%	0%	0%
5 à 14 ans	218 \$	271 \$	305 \$	49	47	42	0%	0%	0%
15 à 24 ans	285 \$	299 \$	281 \$	359	428	494	0%	0%	0%
25 à 34 ans	319 \$	323 \$	325 \$	1 268	1 488	1 707	0%	0%	1%
35 à 44 ans	393 \$	406 \$	410 \$	5 695	6 753	7 897	2%	2%	2%
45 à 54 ans	454 \$	470 \$	479 \$	16 918	20 047	23 341	7%	8%	9%
55 à 64 ans	500 \$	521 \$	534 \$	42 412	49 507	57 746	16%	18%	20%
65 à 74 ans	287 \$	248 \$	236 \$	17	10	20	14%	9%	13%
Ensemble	474 \$	493 \$	504 \$	66 723	78 285	91 251	4%	4%	5%

Tableau 4.13 : Coût annuel moyen par participant, nombre de participants et taux de participation selon le sexe et le groupe d'âge, hypolipémiants, adhérents, 2000

Groupe d'âge	Coût annuel moyen par participant		Nombre de participants		Taux de participation	
	Féminin	Masculin	Féminin	Masculin	Féminin	Masculin
0 à 4 ans	376 \$	41 \$	2	2	0%	0%
5 à 14 ans	254 \$	331 \$	14	28	0%	0%
15 à 24 ans	266 \$	299 \$	277	217	0%	0%
25 à 34 ans	303 \$	340 \$	689	1 018	0%	1%
35 à 44 ans	391 \$	420 \$	2 630	5 267	2%	3%
45 à 54 ans	460 \$	493 \$	9 743	13 598	7%	11%
55 à 64 ans	526 \$	545 \$	31 611	26 135	19%	22%
65 à 74 ans	241 \$	231 \$	9	11	13%	13%
Ensemble	498 \$	510 \$	44 975	46 276	5%	5%

Tableau 4.14 : Coût annuel moyen par participant, nombre de participants et taux de participation, médicaments du système nerveux central (excluant les anti-inflammatoires non stéroïdiens), adhérents, 1998-2000

Groupe d'âge	Coût annuel moyen par participant			Nombre de participants			Taux de participation		
	1998	1999	2000	1998	1999	2000	1998	1999	2000
0 à 4 ans	23 \$	24 \$	24 \$	8 447	9 531	10 134	8%	8%	9%
5 à 14 ans	67 \$	71 \$	76 \$	17 235	19 129	21 708	8%	8%	9%
15 à 24 ans	77 \$	86 \$	97 \$	24 072	27 853	30 789	9%	10%	11%
25 à 34 ans	92 \$	106 \$	122 \$	37 955	42 012	45 361	13%	14%	14%
35 à 44 ans	112 \$	126 \$	143 \$	49 985	56 973	62 814	18%	19%	19%
45 à 54 ans	108 \$	122 \$	146 \$	58 184	63 371	68 027	24%	25%	25%
55 à 64 ans	89 \$	102 \$	120 \$	84 786	90 421	95 608	32%	33%	34%
65 à 74 ans	188 \$	131 \$	490 \$	60	49	74	50%	45%	49%
Ensemble	93 \$	105 \$	122 \$	280 724	309 339	334 515	17%	18%	18%

Tableau 4.15 : Coût annuel moyen par participant, nombre de participants et taux de participation selon le sexe et le groupe d'âge, médicaments du système nerveux central (excluant les anti-inflammatoires non stéroïdiens), adhérents, 2000

Groupe d'âge	Coût annuel moyen par participant		Nombre de participants		Taux de participation	
	Féminin	Masculin	Féminin	Masculin	Féminin	Masculin
0 à 4 ans	25 \$	24 \$	4 676	5 458	8%	9%
5 à 14 ans	60 \$	85 \$	7 921	13 787	6%	11%
15 à 24 ans	86 \$	117 \$	19 270	11 519	12%	9%
25 à 34 ans	115 \$	133 \$	27 820	17 541	17%	11%
35 à 44 ans	145 \$	138 \$	37 942	24 872	23%	15%
45 à 54 ans	149 \$	140 \$	42 938	25 089	30%	20%
55 à 64 ans	122 \$	115 \$	64 999	30 609	39%	26%
65 à 74 ans	845 \$	115 \$	38	36	57%	43%
Ensemble	123 \$	120 \$	205 604	128 911	21%	15%

Tableau 4.16 : Coût annuel moyen par participant, nombre de participants et taux de participation, anti-inflammatoires non stéroïdiens, adhérents, 1998-2000

Groupe d'âge	Coût annuel moyen par participant			Nombre de participants			Taux de participation		
	1998	1999	2000	1998	1999	2000	1998	1999	2000
0 à 4 ans	25 \$	35 \$	34 \$	124	115	140	0%	0%	0%
5 à 14 ans	21 \$	20 \$	22 \$	2 648	3 013	3 396	1%	1%	1%
15 à 24 ans	19 \$	20 \$	27 \$	21 633	24 239	28 043	8%	9%	10%
25 à 34 ans	24 \$	26 \$	37 \$	28 822	31 468	36 706	10%	10%	11%
35 à 44 ans	33 \$	37 \$	57 \$	38 120	43 003	52 562	14%	14%	16%
45 à 54 ans	49 \$	55 \$	87 \$	44 664	49 500	61 122	19%	19%	23%
55 à 64 ans	64 \$	74 \$	117 \$	66 296	73 834	93 496	25%	27%	33%
65 à 74 ans	53 \$	52 \$	88 \$	29	23	40	24%	21%	27%
Ensemble	44 \$	50 \$	78 \$	202 336	225 195	275 505	12%	13%	15%

Tableau 4.17 : Coût annuel moyen par participant, nombre de participants et taux de participation selon le sexe et le groupe d'âge, anti-inflammatoires non stéroïdiens, adhérents, 2000

Groupe d'âge	Coût annuel moyen par participant		Nombre de participants		Taux de participation	
	Féminin	Masculin	Féminin	Masculin	Féminin	Masculin
0 à 4 ans	31 \$	36 \$	62	78	0%	0%
5 à 14 ans	23 \$	19 \$	2 100	1 296	2%	1%
15 à 24 ans	27 \$	26 \$	17 888	10 155	12%	8%
25 à 34 ans	37 \$	38 \$	21 086	15 620	13%	10%
35 à 44 ans	59 \$	56 \$	28 971	23 591	18%	15%
45 à 54 ans	92 \$	79 \$	34 860	26 262	24%	21%
55 à 64 ans	128 \$	101 \$	56 128	37 368	34%	31%
65 à 74 ans	117 \$	57 \$	21	19	31%	23%
Ensemble	83 \$	70 \$	161 116	114 389	17%	13%

Tableau 4.18 : Coût annuel moyen par participant, nombre de participants et taux de participation, gastro-intestinaux, adhérents, 1998-2000

Groupe d'âge	Coût annuel moyen par participant			Nombre de participants			Taux de participation		
	1998	1999	2000	1998	1999	2000	1998	1999	2000
0 à 4 ans	126 \$	110 \$	114 \$	881	945	867	1%	1%	1%
5 à 14 ans	224 \$	247 \$	265 \$	1 278	1 424	1 582	1%	1%	1%
15 à 24 ans	133 \$	146 \$	150 \$	8 092	8 870	9 730	3%	3%	3%
25 à 34 ans	140 \$	155 \$	164 \$	12 893	13 933	14 809	5%	5%	5%
35 à 44 ans	173 \$	197 \$	213 \$	17 325	18 983	20 312	6%	6%	6%
45 à 54 ans	212 \$	246 \$	272 \$	22 618	24 214	26 139	9%	9%	10%
55 à 64 ans	255 \$	297 \$	330 \$	37 849	40 594	44 358	14%	15%	16%
65 à 74 ans	173 \$	177 \$	477 \$	31	24	37	26%	22%	25%
Ensemble	205 \$	235 \$	259 \$	100 967	108 987	117 834	6%	6%	6%

Tableau 4.19 : Coût annuel moyen par participant, nombre de participants et taux de participation selon le sexe et le groupe d'âge, gastro-intestinaux, adhérents, 2000

Groupe d'âge	Coût annuel moyen par participant		Nombre de participants		Taux de participation	
	Féminin	Masculin	Féminin	Masculin	Féminin	Masculin
0 à 4 ans	115 \$	113 \$	395	472	1%	1%
5 à 14 ans	212 \$	327 \$	854	728	1%	1%
15 à 24 ans	129 \$	206 \$	6 978	2 752	5%	2%
25 à 34 ans	145 \$	196 \$	9 337	5 472	6%	3%
35 à 44 ans	206 \$	222 \$	11 384	8 928	7%	6%
45 à 54 ans	269 \$	277 \$	15 493	10 646	11%	8%
55 à 64 ans	336 \$	318 \$	28 763	15 595	17%	13%
65 à 74 ans	556 \$	292 \$	26	11	39%	13%
Ensemble	255 \$	265 \$	73 230	44 604	8%	5%

Tableau 4.20 : Coût annuel moyen par participant, nombre de participants et taux de participation, hormones et substituts, adhérents, 1998-2000

Groupe d'âge	Coût annuel moyen par participant			Nombre de participants			Taux de participation		
	1998	1999	2000	1998	1999	2000	1998	1999	2000
0 à 4 ans	66 \$	69 \$	71 \$	11 791	14 336	14 939	11%	13%	13%
5 à 14 ans	120 \$	124 \$	128 \$	18 031	20 466	22 469	8%	9%	9%
15 à 24 ans	150 \$	155 \$	155 \$	74 660	81 049	83 599	27%	29%	29%
25 à 34 ans	138 \$	141 \$	142 \$	55 977	61 542	65 156	20%	20%	20%
35 à 44 ans	125 \$	130 \$	133 \$	35 531	40 653	44 283	13%	13%	14%
45 à 54 ans	153 \$	160 \$	168 \$	64 160	69 116	72 369	27%	27%	27%
55 à 64 ans	176 \$	186 \$	201 \$	102 981	112 685	122 245	39%	41%	43%
65 à 74 ans	121 \$	129 \$	150 \$	48	41	50	40%	38%	33%
Ensemble	150 \$	155 \$	162 \$	363 179	399 888	425 110	22%	23%	23%

Tableau 4.21 : Coût annuel moyen par participant, nombre de participants et taux de participation selon le sexe et le groupe d'âge, hormones et substituts, adhérents, 2000

Groupe d'âge	Coût annuel moyen par participant		Nombre de participants		Taux de participation	
	Féminin	Masculin	Féminin	Masculin	Féminin	Masculin
0 à 4 ans	68 \$	73 \$	6 210	8 729	11%	14%
5 à 14 ans	124 \$	131 \$	10 741	11 728	9%	9%
15 à 24 ans	153 \$	177 \$	77 444	6 155	50%	5%
25 à 34 ans	141 \$	144 \$	58 042	7 114	35%	4%
35 à 44 ans	128 \$	150 \$	34 631	9 652	21%	6%
45 à 54 ans	164 \$	188 \$	59 135	13 234	41%	10%
55 à 64 ans	196 \$	223 \$	99 946	22 299	60%	19%
65 à 74 ans	155 \$	141 \$	31	19	46%	23%
Ensemble	161 \$	167 \$	346 180	78 930	36%	9%

Annexe 5

PERSONNES ÂGÉES DE 65 ANS ET PLUS

PERSONNES ÂGÉES DE 65 ANS ET PLUS¹²

Tableau 5.1 : Nombre de participants et coût annuel moyen par participant selon le groupe d'âge, personnes âgées de 65 ans et plus, 1998-2000

Groupe d'âge	Nombre de participants			Coût annuel moyen par participant		
	1998	1999	2000	1998	1999	2000
55 à 64 ans	3 920	3 843	3 725	263 \$	298 \$	332 \$
65 à 74 ans	435 559	441 012	445 941	918 \$	1 023 \$	1 180 \$
75 ans et plus	318 466	331 961	344 843	1 010 \$	1 135 \$	1 328 \$
Ensemble	757 945	776 816	794 509	953 \$	1 067 \$	1 240 \$

Tableau 5.2 : Coût annuel moyen par participant selon le sexe et le groupe d'âge, personnes âgées de 65 ans et plus, 1998-2000

Groupe d'âge	Coût annuel moyen par participant					
	1998		1999		2000	
	Féminin	Masculin	Féminin	Masculin	Féminin	Masculin
55 à 64 ans	242 \$	278 \$	280 \$	312 \$	313 \$	346 \$
65 à 74 ans	892 \$	953 \$	1 002 \$	1 050 \$	1 167 \$	1 196 \$
75 ans et plus	973 \$	1 078 \$	1 099 \$	1 203 \$	1 294 \$	1 391 \$
Ensemble	926 \$	994 \$	1 044 \$	1 102 \$	1 224 \$	1 265 \$

Tableau 5.3 : Nombre annuel moyen d'ordonnances par participant et coût moyen par ordonnance selon le groupe d'âge, personnes âgées de 65 ans et plus, 1998-2000

Groupe d'âge	Nombre annuel moyen d'ordonnances par participant			Coût moyen par ordonnance		
	1998	1999	2000	1998	1999	2000
55 à 64 ans	8,3	9,0	9,8	31,62 \$	33,17 \$	33,90 \$
65 à 74 ans	33,8	36,1	39,7	27,17 \$	28,35 \$	29,71 \$
75 ans et plus	43,7	47,1	52,9	23,10 \$	24,11 \$	25,12 \$
Ensemble	37,8	40,6	45,3	25,20 \$	26,26 \$	27,39 \$

¹² Les données relatives au groupe d'âge 55 à 64 ans sont fournies à titre indicatif seulement.

Tableau 5.4 : Répartition des participants et des ordonnances selon le nombre annuel d'ordonnances par participant, personnes âgées de 65 ans et plus, 1998-2000

Nombre annuel d'ordonnances par participant	Nombre de participants					
	1998		1999		2000	
1 à 5	94 545	12%	88 915	11%	79 087	10%
6 à 10	59 041	8%	57 083	7%	52 964	7%
11 à 20	127 712	17%	124 785	16%	117 812	15%
21 et plus	476 647	63%	506 033	65%	544 646	69%
Ensemble	757 945	100%	776 816	100%	794 509	100%

Nombre annuel d'ordonnances par participant	Nombre d'ordonnances					
	1998		1999		2000	
1 à 5	245 824	1%	232 691	1%	208 659	1%
6 à 10	470 443	2%	454 610	1%	422 419	1%
11 à 20	1 920 778	7%	1 880 992	6%	1 783 346	5%
21 et plus	26 034 951	91%	29 004 368	92%	33 563 087	93%
Ensemble	28 671 996	100%	31 572 661	100%	35 977 511	100%

Tableau 5.5 : Distribution en percentile des participants selon le coût annuel par participant, personnes âgées de 65 ans et plus, 1998-2000

Percentile	1998	1999	2000
25%	Moins de 247 \$	Moins de 291 \$	Moins de 370 \$
50%	Moins de 668 \$	Moins de 759 \$	Moins de 903 \$
75%	Moins de 1 308 \$	Moins de 1 456 \$	Moins de 1 684 \$
90%	Moins de 2 128 \$	Moins de 2 362 \$	Moins de 2 702 \$
Coût annuel moyen par participant	953 \$	1 067 \$	1 240 \$

Tableau 5.6 : Nombre de grands utilisateurs et d'autres utilisateurs selon le groupe d'âge, personnes âgées de 65 ans et plus, 2000

Groupe d'âge	Nombre de grands utilisateurs			Nombre d'autres utilisateurs		
	1998	1999	2000	1998	1999	2000
55 à 64 ans	75	77	70	3 845	3 766	3 655
65 à 74 ans	102 686	102 525	101 879	332 873	338 487	344 062
75 ans et plus	86 725	91 602	96 678	231 741	240 359	248 165
Ensemble	189 486 (25,0%)	194 204 (25,0%)	198 627 (25,0%)	568 459 (75,0%)	582 612 (75,0%)	595 882 (75,0%)

Graphique 5.6 : Répartition en pourcentage des grands utilisateurs selon le groupe d'âge, personnes âgées de 65 ans et plus, 2000

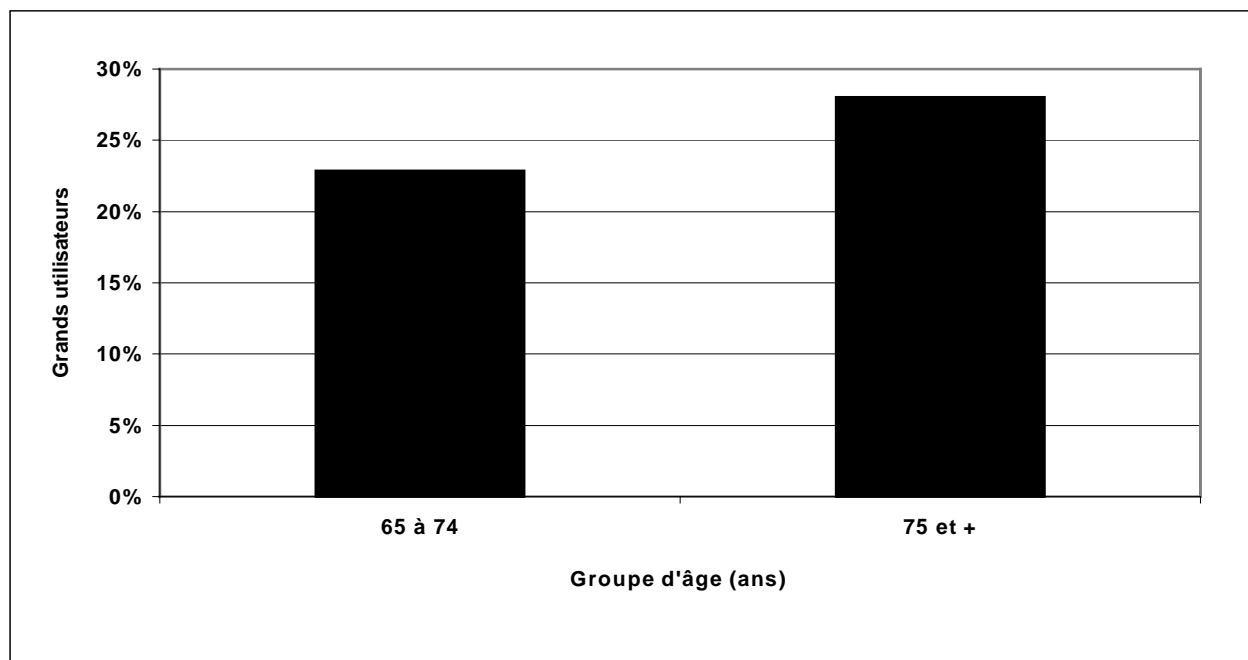


Tableau 5.7: Coût des ordonnances des grands utilisateurs et des autres utilisateurs selon le groupe d'âge, personnes âgées de 65 ans et plus, 1998-2000

Groupe d'âge	Coût des ordonnances des grands utilisateurs			Coût des ordonnances des autres utilisateurs		
	1998	1999	2000	1998	1999	2000
55 à 64 ans	172 753 \$	199 809 \$	190 939 \$	857 715 \$	947 008 \$	1 047 257 \$
65 à 74 ans	238 668 817 \$	264 206 010 \$	299 941 414 \$	161 229 983 \$	186 842 547 \$	226 052 573 \$
75 ans et plus	197 977 170 \$	231 908 790 \$	279 098 733 \$	123 663 309 \$	145 007 370 \$	179 022 828 \$
Ensemble	436 818 739 \$ (60,5%)	496 314 609 \$ (59,9%)	579 231 087 \$ (58,8%)	285 751 007 \$ (39,5%)	332 796 925 \$ (40,1%)	406 122 658 \$ (41,2%)

Graphique 5.7 : Répartition en pourcentage du coût annuel total des ordonnances des grands utilisateurs selon le groupe d'âge, personnes âgées de 65 ans et plus, 2000

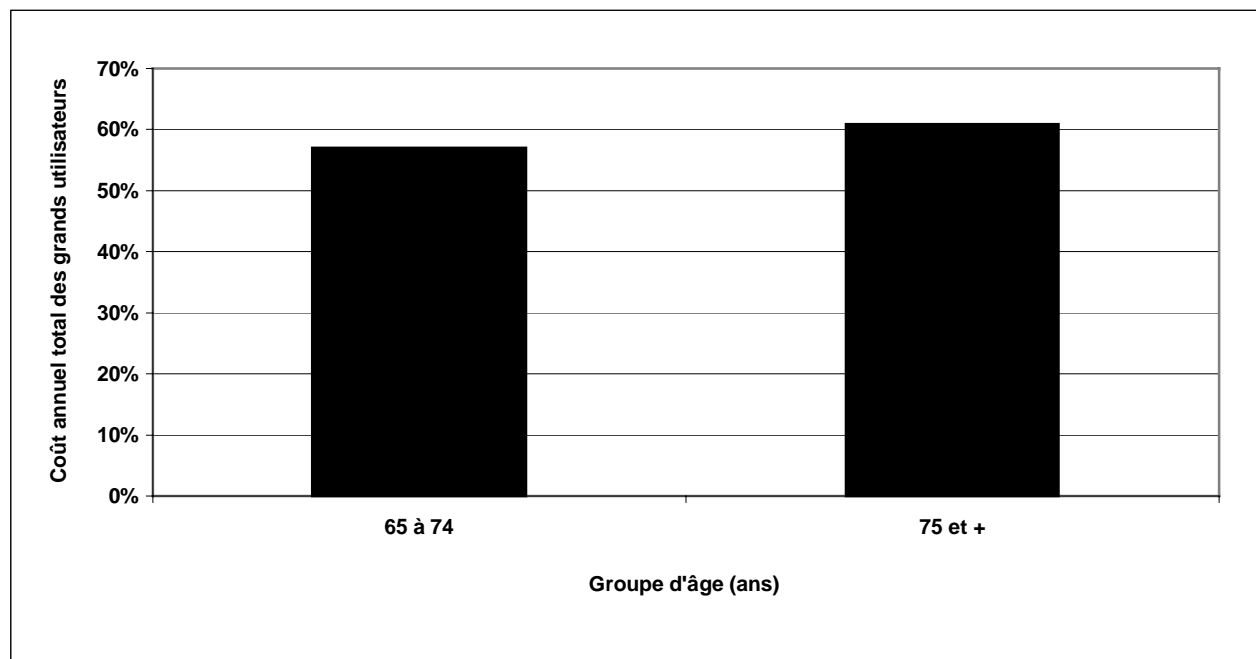


Tableau 5.8 : Coût annuel moyen par participant, nombre de participants et taux de participation, anti-infectieux, personnes âgées de 65 ans et plus, 1998-2000

Groupe d'âge	Coût annuel moyen par participant			Nombre de participants			Taux de participation		
	1998	1999	2000	1998	1999	2000	1998	1999	2000
55 à 64 ans	73 \$	70 \$	73 \$	803	732	668	9%	9%	9%
65 à 74 ans	78 \$	85 \$	92 \$	176 910	177 686	173 781	34%	34%	34%
75 ans et plus	76 \$	81 \$	86 \$	133 598	139 005	139 830	35%	36%	38%
Ensemble	77 \$	84 \$	89 \$	311 311	317 423	314 279	34%	35%	35%

Tableau 5.9 : Coût annuel moyen par participant, nombre de participants et taux de participation selon le sexe et le groupe d'âge, anti-infectieux, personnes âgées de 65 ans et plus, 2000

Groupe d'âge	Coût annuel moyen par participant		Nombre de participants		Taux de participation	
	Féminin	Masculin	Féminin	Masculin	Féminin	Masculin
55 à 64 ans	52 \$	89 \$	284	384	10%	8%
65 à 74 ans	86 \$	100 \$	100 104	73 677	36%	32%
75 ans et plus	82 \$	93 \$	89 695	50 135	38%	37%
Ensemble	84 \$	97 \$	190 083	124 196	37%	33%

Tableau 5.10 : Coût annuel moyen par participant, nombre de participants et taux de participation, cardio-vasculaires (excluant les hypolipémiants), personnes âgées de 65 ans et plus, 1998-2000

Groupe d'âge	Coût annuel moyen par participant			Nombre de participants			Taux de participation		
	1998	1999	2000	1998	1999	2000	1998	1999	2000
55 à 64 ans	123 \$	127 \$	132 \$	1 803	1 801	1 815	19%	23%	24%
65 à 74 ans	371 \$	384 \$	401 \$	227 558	235 939	246 323	44%	46%	48%
75 ans et plus	368 \$	385 \$	408 \$	199 997	213 802	228 904	53%	55%	62%
Ensemble	369 \$	383 \$	403 \$	429 358	451 542	477 042	47%	49%	54%

Tableau 5.11 : Coût annuel moyen par participant, nombre de participants et taux de participation selon le sexe et le groupe d'âge, cardio-vasculaires (excluant les hypolipémiants), personnes âgées de 65 ans et plus, 2000

Groupe d'âge	Coût annuel moyen par participant		Nombre de participants		Taux de participation	
	Féminin	Masculin	Féminin	Masculin	Féminin	Masculin
55 à 64 ans	127 \$	134 \$	637	1 178	22%	26%
65 à 74 ans	397 \$	406 \$	134 534	111 789	48%	48%
75 ans et plus	412 \$	400 \$	149 149	79 755	63%	59%
Ensemble	404 \$	402 \$	284 320	192 722	55%	52%

Tableau 5.12 : Coût annuel moyen par participant, nombre de participants et taux de participation, hypolipémiants, personnes âgées de 65 ans et plus, 1998-2000

Groupe d'âge	Coût annuel moyen par participant			Nombre de participants			Taux de participation		
	1998	1999	2000	1998	1999	2000	1998	1999	2000
55 à 64 ans	186 \$	199 \$	203 \$	1 071	1 105	1 184	11%	14%	16%
65 à 74 ans	560 \$	575 \$	587 \$	109 283	124 217	141 005	21%	24%	28%
75 ans et plus	534 \$	555 \$	573 \$	41 265	53 171	68 253	11%	14%	18%
Ensemble	550 \$	567 \$	581 \$	151 619	178 493	210 442	17%	19%	24%

Tableau 5.13 : Coût annuel moyen par participant, nombre de participants et taux de participation selon le sexe et le groupe d'âge, hypolipémiants, personnes âgées de 65 ans et plus, 2000

Groupe d'âge	Coût annuel moyen par participant		Nombre de participants		Taux de participation	
	Féminin	Masculin	Féminin	Masculin	Féminin	Masculin
55 à 64 ans	201 \$	204 \$	351	833	12%	18%
65 à 74 ans	579 \$	597 \$	75 100	65 905	27%	28%
75 ans et plus	566 \$	585 \$	42 395	25 858	18%	19%
Ensemble	573 \$	590 \$	117 846	92 596	23%	25%

Tableau 5.14 : Coût annuel moyen par participant, nombre de participants et taux de participation, médicaments du système nerveux central (excluant les anti-inflammatoires non stéroïdiens), personnes âgées de 65 ans et plus, 1998-2000

Groupe d'âge	Coût annuel moyen par participant			Nombre de participants			Taux de participation		
	1998	1999	2000	1998	1999	2000	1998	1999	2000
55 à 64 ans	44 \$	45 \$	62 \$	1 197	1 184	1 128	13%	15%	15%
65 à 74 ans	82 \$	92 \$	108 \$	223 264	223 551	223 028	43%	43%	44%
75 ans et plus	72 \$	80 \$	94 \$	199 022	206 471	213 790	53%	53%	57%
Ensemble	77 \$	86 \$	101 \$	423 483	431 206	437 946	47%	47%	49%

Tableau 5.15 : Coût annuel moyen par participant, nombre de participants et taux de participation selon le sexe et le groupe d'âge, médicaments du système nerveux central (excluant les anti-inflammatoires non stéroïdiens), personnes âgées de 65 ans et plus, 2000

Groupe d'âge	Coût annuel moyen par participant		Nombre de participants		Taux de participation	
	Féminin	Masculin	Féminin	Masculin	Féminin	Masculin
55 à 64 ans	67 \$	58 \$	543	585	19%	13%
65 à 74 ans	110 \$	104 \$	139 286	83 742	50%	36%
75 ans et plus	94 \$	95 \$	147 941	65 849	62%	49%
Ensemble	102 \$	100 \$	287 770	150 176	55%	40%

Tableau 5.16 : Coût annuel moyen par participant, nombre de participants et taux de participation, anti-inflammatoires non stéroïdiens, personnes âgées de 65 ans et plus, 1998-2000

Groupe d'âge	Coût annuel moyen par participant			Nombre de participants			Taux de participation		
	1998	1999	2000	1998	1999	2000	1998	1999	2000
55 à 64 ans	33 \$	48 \$	58 \$	935	1 056	1 188	10%	14%	16%
65 à 74 ans	82 \$	91 \$	141 \$	179 261	187 109	221 086	35%	36%	43%
75 ans et plus	87 \$	96 \$	149 \$	148 302	158 992	191 617	39%	41%	52%
Ensemble	84 \$	93 \$	145 \$	328 498	347 157	413 891	36%	38%	46%

Tableau 5.17 : Coût annuel moyen par participant, nombre de participants et taux de participation selon le sexe et le groupe d'âge, anti-inflammatoires non stéroïdiens, personnes âgées de 65 ans et plus, 2000

Groupe d'âge	Coût annuel moyen par participant		Nombre de participants		Taux de participation	
	Féminin	Masculin	Féminin	Masculin	Féminin	Masculin
55 à 64 ans	74 \$	49 \$	431	757	15%	16%
65 à 74 ans	158 \$	121 \$	122 743	98 343	44%	42%
75 ans et plus	160 \$	127 \$	123 605	68 012	52%	51%
Ensemble	159 \$	123 \$	246 779	167 112	47%	45%

Tableau 5.18 : Coût annuel moyen par participant, nombre de participants et taux de participation, gastro-intestinaux, personnes âgées de 65 ans et plus, 1998-2000

Groupe d'âge	Coût annuel moyen par participant			Nombre de participants			Taux de participation		
	1998	1999	2000	1998	1999	2000	1998	1999	2000
55 à 64 ans	139 \$	164 \$	166 \$	551	555	527	6%	7%	7%
65 à 74 ans	319 \$	362 \$	398 \$	108 019	110 785	114 169	21%	21%	22%
75 ans et plus	352 \$	402 \$	444 \$	93 018	99 353	106 467	25%	25%	29%
Ensemble	333 \$	380 \$	419 \$	201 588	210 693	221 163	22%	23%	25%

Tableau 5.19 : Coût annuel moyen par participant, nombre de participants et taux de participation selon le sexe et le groupe d'âge, gastro-intestinaux, personnes âgées de 65 ans et plus, 2000

Groupe d'âge	Coût annuel moyen par participant		Nombre de participants		Taux de participation	
	Féminin	Masculin	Féminin	Masculin	Féminin	Masculin
55 à 64 ans	177 \$	159 \$	221	306	8%	7%
65 à 74 ans	408 \$	383 \$	67 422	46 747	24%	20%
75 ans et plus	454 \$	423 \$	70 657	35 810	30%	27%
Ensemble	431 \$	399 \$	138 300	82 863	27%	22%

Tableau 5.20 : Coût annuel moyen par participant, nombre de participants et taux de participation, hormones et substituts, personnes âgées de 65 ans et plus, 1998-2000

Groupe d'âge	Coût annuel moyen par participant			Nombre de participants			Taux de participation		
	1998	1999	2000	1998	1999	2000	1998	1999	2000
55 à 64 ans	68 \$	71 \$	78 \$	1 415	1 455	1 468	15%	19%	20%
65 à 74 ans	203 \$	211 \$	225 \$	195 099	206 043	216 741	38%	40%	42%
75 ans et plus	196 \$	203 \$	213 \$	132 815	145 367	157 878	35%	37%	42%
Ensemble	199 \$	207 \$	219 \$	329 329	352 865	376 087	36%	39%	42%

Tableau 5.21 : Coût annuel moyen par participant, nombre de participants et taux de participation selon le sexe et le groupe d'âge, hormones et substituts, personnes âgées de 65 ans et plus, 2000

Groupe d'âge	Coût annuel moyen par participant		Nombre de participants		Taux de participation	
	Féminin	Masculin	Féminin	Masculin	Féminin	Masculin
55 à 64 ans	69 \$	93 \$	918	550	32%	12%
65 à 74 ans	213 \$	252 \$	150 900	65 841	54%	28%
75 ans et plus	201 \$	242 \$	110 245	47 633	46%	35%
Ensemble	207 \$	247 \$	262 063	114 024	50%	31%